

H-Y ÉPÍTÉSTÖRTÉNETI ÉS MŰEMLEKI  
KORLÁTOLT FELELŐSSÉGŰ TÁRSASÁG

**BUDAPEST, VIII. POLLACK MIHÁLY TÉR 9.**

**MAGYAR RÁDIÓ IRODAHÁZA**

MŰEMLEKI SZAKÉRTŐI JAVASLAT



*Farbaky Péter*

Farbaky Péter PhD.

*Tóth Timea*

Tóth Timea

A dokumentáció az 1969. évi III. törvény, az ennek végrehajtásáról szóló 9/1969.sz. (XII. 29.) MM rendelet és ennek 18/1988.sz. (VIII.24.) MM módosítása értelmében szerzői jogi oltalom alatt áll. Egészében vagy részletekben való felhasználása, másolása csak a H-Y Építéstörténeti és Műemléki Kft. engedélyével lehetséges. E dokumentáció egy példányát a Hild-Ybl Alapítvány őrzi.

## *TARTALOM*

<i>ADATLAP</i>	<i>2</i>
<i>NEMZETI LOVARDA ÉS NEMZETI TORNACSARNOK</i>	<i>3</i>
<i>ÉPÍTÉSTÖRTÉNET</i>	<i>3</i>
<i>TÉRKÉPEK, TERVEK</i>	<i>9</i>
<i>ARCHÍV KÉPEK</i>	<i>21</i>
<i>A MAGYAR RÁDIÓ IRODAHÁZA</i>	<i>23</i>
<i>LEÍRÁS</i>	<i>23</i>
<i>ÉPÍTÉSTÖRTÉNET</i>	<i>25</i>
<i>ARCHÍV FELVÉTELEK</i>	<i>33</i>
<i>HELYSZÍNI FELVÉTELEK</i>	<i>39</i>

**BUDAPEST VIII. KERÜLET, POLLACK MIHÁLY TÉR 9.****A MAGYAR RÁDIÓ IRODAHÁZA****36582 HRSZ.****47°29'27"N 19°03'52"E***Jellege*

H alaprajzon emelkedő, monolit vasbetonvázás pillér szerkezettel, előregyártott födémpanelekkal 1966 és 1969 között épült irodaház.

A Károlyi-palota, az Esterházy-palota, a Festetics-palota kertje, a Bródy Sándor utca 5–7., valamint a Szentkirályi utca 25/a, 25/b és 27. sz. épületek összevonva, egyetlen helyrajzi számhoz (**36582 Hrsz.**) csatoltattak.<sup>1</sup>

**A 36582 Helyrajzi számú ingatlan védettségei az Országos Építésügyi Nyilvántartás szerint.**<sup>2</sup>

Védettség jogi jellege	Azonosító	Védett örökségi érték neve
műemlék	15651 [950]	Esterházy-palota
műemlék	15650 [952]	volt Károlyi-palota
műemléki környezet	19007	volt Festetics-palota ex-lege műemléki környezete
műemléki környezet	15649 [942]	Nemzeti Múzeum műemléki környezete
műemléki környezet	19015	volt Károlyi-palota ex-lege műemléki környezete
műemléki környezet	19018	volt Almásy-palota ex-lege műemléki környezete
régészeti lelőhely	66284	Üllői út- Mária utca- Kőfaragó utca- Vas utca- Rákóczi út- Múzeum körút
régészeti lelőhely	15289	Pollack Mihály tér, Magyar Rádió épülete

<sup>1</sup> Fővárosi kerületek Földhivatala, 1875 tulajdoni lapszám, 36582 Hrsz., irodaház, 1.751 hektár, tulajdonos: Magyar Állam, kezelő: Magyar Rádió és Televízió

<sup>2</sup> <https://oroksegvedelem.e-epites.hu/index.php?hrsz=16236&telepules=2513&results=25>

## *NEMZETI LOVARDA ÉS NEMZETI TORNACSARNOK*

### *ÉPÍTÉSTÖRTÉNET*

A pesti Kecskeméti kapu, a későbbi Nemzeti Múzeum józsefvárosi negyedében több épület is működött ebben a funkcióban. Így az Öt pacsirta utcában létesült a Fuchs-féle lovarda az 1790-es évek második felében. A Nemzeti Múzeum telkének északkeleti sarkában József nádor adott engedélyt a Nemzet Lovagló Iskola emelésére 1826-ban, majd a Múzeum épület építésének elkezdése miatt 1837-ben lebontották. 1842-ben megalakult a Pesti Lovar-egylet, amelynek elnöke gróf Széchenyi István lett.<sup>3</sup>

A Nemzeti Múzeum mögötti Öt pacsirta utca keleti oldalán kis földszintes épületek álltak, ahogy ezt Lipszky János 1810-es térképe, illetve a pest-budai árvízterkép mutatja.<sup>4</sup> Az e helyen létre hozni szándékozott sportcentrum miatt Nemzeti Lovardaegylet néven részvénytársaságot hoztak létre Szapáry Antal gróf, báró Wenckheim Béla és gróf Károlyi György vezetésével.<sup>5</sup> A társaság 1857. június 30-án megvásárolta a Prónay Albert báról tulajdonában volt területet a Nemzeti Múzeum mögött.<sup>6</sup>

Ybl terveit Budapest Főváros Levéltára őrzi.<sup>7</sup> Az első sorozat négy tervet tartalmaz. Az első a földszinti alaprajz. A lovaglósarnok az Öt pacsirta utca vonaláig jött előre, egy téglalap alaprajzú egyemeletes tér, nyeregtetővel fedve. Hátsó, rövid oldalához csatlakozott U alaprajzú hátsó kiegészítő földszintes épületrésze, amelynek déli szára a 24 ló számára készült istállórész mögött egy hatlovas istállórészt tartalmazott. A keresztoszár és északi szár gyűléstermet, szolgálati lakásokat és kiegészítő helyiségeket foglalt magában.<sup>8</sup> A második tervlap az emeleti alaprajz. A lovaglósarnok keleti végében galériában végződött, a nézők számára. Északi oldalán árnyékszékek, déli csücskében ovális alaprajzú csigalépcső biztosította a két szint közötti közlekedést.<sup>9</sup> A harmadik tervlap egy másik konfigurációt tartalmaz: a lovaglósarnok ugyancsak észak déli hossz tengelyű. Ehhez tartozik egy keresztmetszet, amely a hátsó épületrész két szárán és az udvaron át van felvéve: a lovaglósarnok keleti homlokzata nézetben látszik. A rajzot gróf Ráday Gedeon elnök és

<sup>3</sup> Hidvégi 2014b, 55.

<sup>4</sup> BFL XV.16.d.241/cop4. és uo. XV.16.d. 241/4b. Közölve például: Ritoók Pál: Degenfeld-Schomburg Imre gróf palotabérháza, 1872-1874. In: Ybl-épületsorok az Unger-háztól a Kálvin térig. Szerk.: Hidvégi Violetta – Maróty Katalin. Budapest, Budapest Főváros Levéltára, 2014, 147. oldal két térképe.

<sup>5</sup> Hidvégi 2014a, 94. és Hidvégi 2014b, 55.

<sup>6</sup> BFL IV.1215.a Pest város telekkönyvi iratainak gyűjteménye. Telekösszeírások. Józsefváros, IV. füzet, 401.

<sup>7</sup> BFL XV.17.f.331.b – 93. Lásd az Ybl-archívumban, Nemzeti Lovarda és Nemzeti Tornacsarnok cím alatt.

<sup>8</sup> BFL XV.17.f.331.b – 93/1.

<sup>9</sup> BFL XV.17.f.331.b – 93/2.

Nádory Sándor alelnök, alezredes írta alá.<sup>10</sup> A másik, kapcsolódó lap hosszmetset. Itt az Öt pacsirta utcával párhuzamos tehát a lovaglósarnok. Ez ugyancsak nyeregetős lefedésű, végében emeleti karzattal. A két aláíró megegyezik a keresztmetszetével.<sup>11</sup>

A Lovarda másik tervsorozata a megvalósult állapotot mutatja, amely egy kompaktabb kompozíciót eredményezett. A lovaglósarnok két oldalán alakította ki az összes többi kiszolgáló helyiséget, s az egészet egyemeletes félnyeregetővel lezárt tömeggé alakította, amelyet kétoldalt két kis fülszerű előtag egészít ki, amelyhez félnyeregetős toldalékok szegélyeznek a hosszoldal mentén. Ebben mindkét oldalon istállók kaptak helyet. Az utcai oldalon az első emeleten szalon helyezkedett el, amely az utca felé három félköríves ablakkal, a manézs felé félköríves ablaksorral nyílt meg.<sup>12</sup> Az épület homlokzatait Ybl a félköríves romantika (Rundbogenstil) jegyében formálta meg.<sup>13</sup>

Az elkészült épület már 1858. január 7-én elkészült. A Vadász és Versenylap így jellemezte a Lovardát: *„A szép épület a Nemzeti Múzeum keleti oldalán délkeleti vonalt képezve áll. Gyalog látogatóknak a bejárás a déli oldalról nyílik, hol az előtornácból jobbra és balra egy-egy ajtó két terembe vezet... [...] a termet pedig a fedett lovardától öt nagy ajtó üvegfala választja el, melyen át a gyönyörű s az országban bizonytalán páratlan lovardára nyílik kilátás. Ennek hossza 30, szélessége pedig 11 ½ öl., magassága az épületének kúpja, talaja gondosan egyengetett s lovaglásra alkalmas fövény, világosságát magasan fekvő tágas ablakokból nyeri. [...] A fedett lovarda baloldalának egész hosszában istállók és nyeregszobák sora van, melyeknek egy részében az intézeti tagok, más részében a főlovászmester lovai és nyergei állanak. [...] A jobb oldal hosszában a pisztolylövölde széles folyosója (shooting gallery) nyúlik, mely világosságát három nagy kúpablakból nyeri. [...] erős anyagból épülten áll fenn s egy rég érzett hiányt pótolva, egyszersmind fővárosunk díszére válik: ezt gróf Szapáry Antal ernyedetlen buzgalmú ügyszeretetének köszönhetjük, mely az épület tervrajzát készítő s az építési munkára felügyelő Ybl építész úr választékos ízlésében, ügyességében és szorgalmában méltó segélyre talált. Az építés anyagi csinos és erős kivitele Discher úr érdeme.”*<sup>14</sup> Eredetileg terveztek egy báltermet is építeni, de ez végül kimaradt az építési programból. Ennek ellenére a lovaglósarnokban rendeztek bálakat is.<sup>15</sup>

A Vasárnapi Ujság 1858. február 14-én így írt az új épületről: *„Pest ismét egy szép épülettel gazdagodott, egyleteinek száma pedig egygyel növekedett.–Ez egylet a nemzeti lovaregylet.*

<sup>10</sup> BFL XV.17.f.331.b – 93/3.

<sup>11</sup> BFL XV.17.f.331.b – 93/4.

<sup>12</sup> Hidvégi 2014a, 95.

<sup>13</sup> Alaprajz: BFL XV.17.f.331.b – 93/5. Fedélszék alaprajz: uo. 93/6. Hosszmetset: 93/7. Keresztmetset: uo. 93/8. Hosszhomlokzat: uo. 93/9. Nyugati és keleti rövid homlokzatok: uo. 93/10.

<sup>14</sup> Vadász- és Versenylap II (1858), 14-15. Idézi Hidvégi 2014b, 55.

<sup>15</sup> Vadász- és Versenylap II (1858), 14, és Hidvégi 2014b, 57/18. jegyzet.

*Az épület, melyet ez egylet Pesten a nemzeti m u z e u m szomszédságában bir, s melyet itt a képből mutatunk be, csak félév alatt épült és ismét bizonyosságul szolgál arra, milly hatalmas erő rejlik az egyesületi szellemben.*

*Mult tavasszal Szapáry Antal gróf indítványára főurakból társaság állt össze, azon czélból, hogy részvények útján egy nagyobb szerű épületet emljen, melly lovardát, lövöldét, vivó- testgyakorló- és idővel tán táncztermet is egyesítene magában. Az ugyan Szapáry Antal gróf által előmutatott s Ybl építész által készített épületterv kiviteléhez előleges költségvetés szerint 120,000 pft. volt szükséges, melly 200 fős alapító-részvények útján volt egybehozandó.*

*Az alapszabályok kidolgozására, felterjesztésére, a részvényjegyek kibocsátására s amunka megkezdésére idiglenes bizottmányt neveztek. mellynek elnökeül az érdemes indítványzó Szapáry Antal grófot, tagjaiul pedig Wenkheim Béla báró, Almásy György, Károlyi György, Festetics Ágost és Győry László grófokat választák meg. – Az alapszabályok felsőbb helyen megerősítést nyertek; a részvények gyorsan keltek; az elnök gróf a munkát megkezdte és olly eréllyel folytató, hogy a lovarda, mellynek épületéhez az első szekér homok 1857-ki jun. 26-án vitetett, 1858-ki jan. 7-én már megnyitott.*

*A megnyitás a nevezett napon délután 2 órakor ment végbe számos intézeti tag jelenlétében. Az intézeti elnök a helyiségeket bemutatá a jelen volt főrangú hölgyeknek is. Ezután Wenkheim Béla báró nyitotta meg a lovagló pályát, mellyen ő először lovagolt gr. Keglevich Béla és Beniczky Ferencz urakkal.*

*Ugyanezen épületben fog nemsokára megnyitani egymásután a lövölde- és testgyakorló-terem. A v i v ó t e r e m a lovardától északra külön épületben lesz. Az illető szakokhoz szükséges mindenféle külön tanmester, segédleti és szolgálati személyzet az épület helyiségeiben lakik. Ugyazintén a szükséges lovak is ott fognak elhelyeztetni, mellyek számára alkalmas istállók vannak.*

*Az épület belrendezéséről csak annyit mondunk, hogy az minden tekintetben kielégítő, s hogy abban a hölgyek szükségére is figyelem van fordítva.*

*A lovarda a nagy közönség számára nyitva áll, melly azt váltott jegy mellett reggeli 8 órától délután 2-ig használhatja, következő renddel: délelőtti 8–10 közt váltott jeggyel mindenki lovagolhat, 10–12 közt férfiak tanórái, 12–1 közt hölgyek tanórája; délutáni 1–2 közt ismét férfiak tanórája; 2–4 közt az alapító állandó és évi tagoknak saját személyükre nézve vannak kizárólagos lovagló gyakorlati óráik.*

*Ez épület nemcsak izletes alakjánál fogva válik a főváros díszére, de az által is, hogy a nemzeti muzeumnak eddig valóban egész a megbotránkozásig disztelen környékét ékesíti, állván az a muzeum mögött épen szemben annak hátsó homlokával, a b. Prónay Albert-féle 3248 négyszeg ölnyi telken, mellyen előbb a Nautmann-féle szűk lovarda állott.”<sup>16</sup>*

<sup>16</sup> Vasárnapi Ujság V. (1858), február 14. (7. sz.), 76.

A lovardától északra a komplexum további épületei jöttek létre még abban az évben. Ybl terve az Öt pacsirta utca vonalában, azzal párhuzamos hossz tengellyel egy egyemeletes, kéttraktusos lakóházat tartalmazott, amelyhez a hátsó hosszoldalánál egy áthajtó fölötti híddal egy téglalap alaprajzú szintén egyemeletes tornacsarnok csatlakozott. Mindkét épület a félköríves romantika stílusjegyeit viselte.<sup>17</sup>

A lovardától északra e két épületre kért engedélyt Ybl 1858. április 20-án,<sup>18</sup> a terveket Diescher József (1811-1874) kivitelező építőmester is aláírta, aki tíz nap múlva, április 30-án megkapta a tanácstól az engedélyt,<sup>19</sup> októberre állt az új épületegyüttes. Ezt az épületkomplexumot ábrázolja egy a Két Garasos Ujság 1858. október 24-én megjelent rajza, délnyugat felől.<sup>20</sup> A Károlyi palota építkezését természetesen figyelemmel kísérte a kortárs sajtó. 1863. december 1-én jelent meg Kempf egy cikke az Ország Tükre folyóiratban, a Nemzeti Múzeum mögötti Ybl által tervezett épületekről, egy utcakép az Öt pacsirta utcai, az épületek, így többek között a Lovarda és Tornaegylet nyugati egyberajzolt homlokzatainak rajza kíséretében.<sup>21</sup>

1865. október 28-án Pálffy János gróf adott be egy kérelmet a Lovarda Wieser Ferenc által készített wagner-remise (kocsiszín) tervével.<sup>22</sup>

1867. február 2-án a Vasárnapi Ujság közölt egy rajzot: „A pesti tornaegylet disztornázása a nemzeti lovardában” címmel. Az ábrázolás a lovarda belsejét mutatja a páston tornászokkal, korláttal, lóval és magasugró állvánnyal, hátul a manézsban az elhelyezett székeken ülő közönséggel és a hátsó karzaton is.<sup>23</sup> A kettős épület mintegy egy évtizedig állt fenn, mert 1870 decemberében elkészült a Nemzeti Torna- és Tűzoltóegylet új csarnoka, ezáltal a jelen épület feleslegessé vált. Helyén 1871-ben Anton Baumgarten bécsi építész tervezte meg az Esterházy-palotát, amely ma is ezen helyen állt.<sup>24</sup>

1872/73-ban a Lovarda főhomlokzatának díszesebbre alakítása miatt több új terv született. Több nyugati főhomlokzati tervváltozatot is találunk Ybl hagyatékában. Így van olyan, amelynél az ötrészes főhomlokzatnál a középtengelyben íves timpanonnal záródik.<sup>25</sup> Egy másik tervvariánst nem Ybl, hanem Baumgarten Alajos, az Esterházy palota építész tervezte. Itt a középső timpanonos attikához kétoldalt vízszintes attikájú homlokzati egységek

<sup>17</sup> BFL XV.17.b.312. SzB 19062. Közölte: Hidvégi 2014b, 56. és BFL Ybl archívum, Nemzeti Lovarda és Nemzeti Tornacsarnok, tervek.

<sup>18</sup> BFL IV.1207b, 19062. sz. irat. Közli: BFL, Ybl archívum, Nemzeti Lovarda és Nemzeti Tornacsarnok, iratok.

<sup>19</sup> BFL IV.1207b, 19062. sz. irat. Közli: BFL, Ybl archívum, Nemzeti Lovarda és Nemzeti Tornacsarnok, iratok.

<sup>20</sup> Két Garasos Ujság 1858. október 24., 28. Közölte: Hidvégi 2014b, 57.

<sup>21</sup> Az Ország Tükre 2 (1863), 34. sz., 402-403. Alapja: Ybl rajza hagyatékában: BFL XV.17.f.331.b – 93/11.

<sup>22</sup> BFL IV.1305.1865/835. sz. irat.

<sup>23</sup> A pesti tornaegylet disztornázása 1867. február 2-án. Vasárnapi Ujság XIV. (1867), 10. sz., március 10-i szám 112–113. Képe: 112.

<sup>24</sup> Hidvégi 2014b, 57. és BFL, Ybl Archívum, Nemzeti Lovarda és Nemzeti Tornacsarnok, építéstörténet (Hidvégi Violetta).

<sup>25</sup> BFL XV.17.f.331.b - 93/18.

kapcsolódnak.<sup>26</sup> Ybl Miklós két tervlapjánál is megtaláljuk a végleges megépült változatot, amelyeknél a középső három egységet egységes háromszögletű oromzat zárja le, csak a szélső földszintes homlokzati egységek vízszintes lezártak.<sup>27</sup> A lószobrot az Ybl főtí templománál már az építéssel együttműködött Anton Dominik Fernkorn német szobrászművész (1813–1878) formálta meg és a timpanon csúcsára került.<sup>28</sup>

Ybl Miklós nyomán állították össze a karzat, a páholy, a tribün és az istálló helyreállításának költségvetését, 1872. december-1873. január között. Ybl 1873. június 23-án kérte az átalakítások engedélyezését, ami június elejére elintéződött.<sup>29</sup>

Az 1880-as években készülhetett Klösz György fényképe, amely délnyugati irányból, már az Esterházy palotával együtt örökítette meg a Lovarda épületét.<sup>30</sup>

1889-ben – Ybl halála előtt két évvel – ifj. Wagner János terve alapján emeletet építettek a Lovarda két szegélyező földszintes épületrészére. A Wagner-féle átépítés után készült az 1890-es években az a fénykép, amely északnyugati irányból mutatja a Lovardát.<sup>31</sup> 1910/11-ben az eredetileg lövölde és kocsiszíneket is istállókká építették át.<sup>32</sup>

A két világháború között 1928-ban a Pesti Napló vasárnapi számának dupla oldala több lovassport fotó mellett a Nemzeti Lovarda két belső fényképét is közölte. A két fotón jól látszik a lovarda hátsó része az emeleti karzattal, a földszinti középtengely kapuja felett a nagyméretű plasztikus magyar címerrel.<sup>33</sup>

A II. világháború harcai során ez az épület is megsérült, 1948-ban lebontották. Helyén 1952-ben egy atombunker készült 1952-ben, amelynek elpalástolására 1966-69-ben egy irodaépületet emeltek, Fekete György, Nánási Sándor és Szende László tervei alapján.<sup>34</sup>

---

<sup>26</sup> Uo. 93/19. Ybl 1991, 212, 213: kat. 13.1.9. és Hidvégi 2014b, 59/23. jegyzet.

<sup>27</sup> Uo. 93/13: itt a lószobor a timpanon orommezéjében van, és végül a lavírozás nélküli homlokzatrajz megoldásánál (uo. 93/12) került a lószobor az oromzat csúcsára (bár itt oldalt fordul a paripa).

<sup>28</sup> A főtí templomon a főhomlokzat oromzatának csúcsára került Fernkorn Immaculata-szobra (1853). Ld. Farbak Péter: A főtí templom, in: Ybl 1991, 23–32: 31.

<sup>29</sup> BFL XV.17.f.331.a 46. 1-19. és BFL XV.17.b.312 ÉB 1939/1873. Ld. Hidvégi 2014b, 59. és uo. 26. jegyzet.

<sup>30</sup> BFL XV.19.d.1 5/15, közölte: Hidvégi 2014b, 58.

<sup>31</sup> BFL XV.19.d.1 7/65. (közölte: BFL, Ybl archívum, Nemzeti Lovarda és Nemzeti Tornacsarnok, fotók) és 3321., közölte: Hidvégi 2014b, 60.

<sup>32</sup> Hidvégi 2014b, 59.

<sup>33</sup> Pesti Napló 1928. február 19, 78–79.

<sup>34</sup> Hidvégi 2014b, 61.



**FŐBB IRODALOM, RÖVIDÍTÉSEK****NEMZETI LOVARDA ÉS TORNACSARNOK***Gerle – Marótzky 2002*

Nemzeti Lovarda. Budapest, Pollack Mihály tér 1857-1858. In: Ybl Miklós. Válogatta és szerkesztette: Gerle János és Marótzky Kata. Budapest, Holnap kiadó, 2002, 57-59.

*Hidvégi 2014a*

Hidvégi Violetta: Nemzeti Lovarda és tornacsarnok. In: A modern reneszánsz derült idomai. Válogatás Ybl Miklós (1814–1891) épületeiből. Szerk.: Hidvégi Violetta, Ritoók Pál és Vasáros Zsolt. Budapest, Narmer Építészeti Stúdió. 2014, 94-101.

*Hidvégi 2014b*

Hidvégi Violetta: Nemzeti Lovarda, 1857–1858, 1872–1873 és Tornacsarnok, 1858 † In: Ybl-épületsorsok az Unger-háztól a Kálvin térig. Szerk.: Hidvégi Violetta – Marótzky Katalin. Budapest, Budapest Főváros Levéltára, 2014. 55-61.

*Vadas 1991*

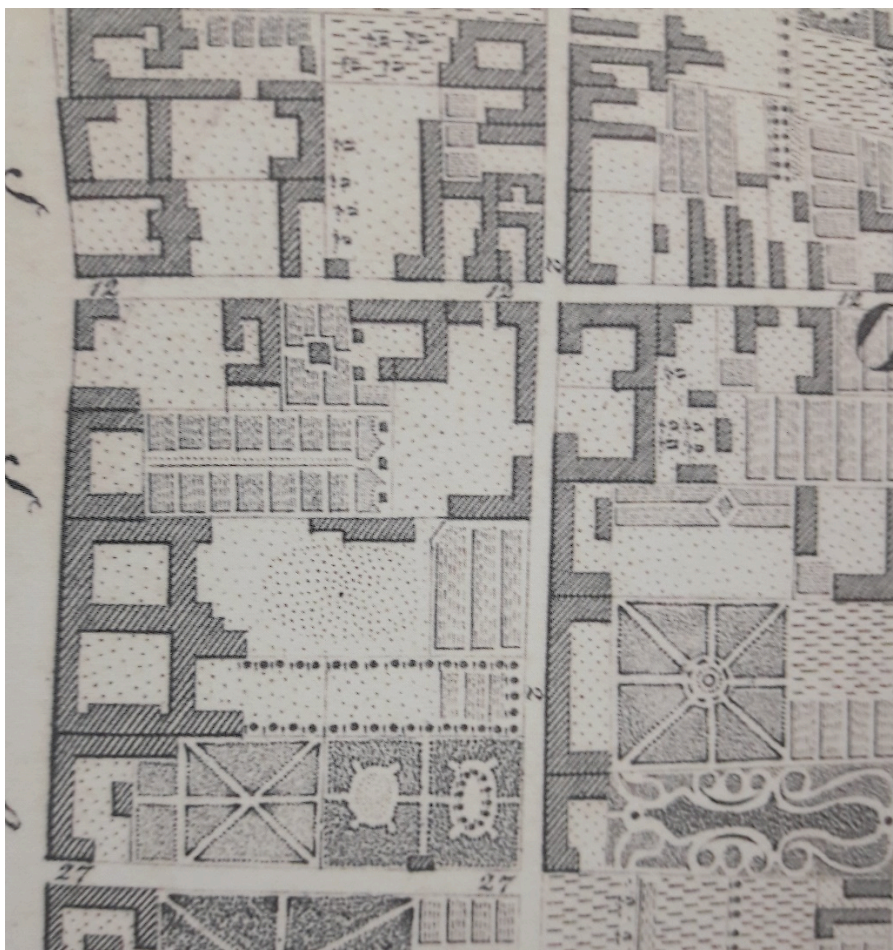
Vadas Ferenc: (Kat.) 13. Pest, Nemzeti Lovarda, 1857-58, (Bp. VIII. Pollack M. tér). In: Ybl Miklós építész 1814–1891. Szerk.: Kemény Mária – Farbaky Péter. Budapest, Hild–Ybl Alapítvány, 1991, 212-213.

*Ybl 1956*

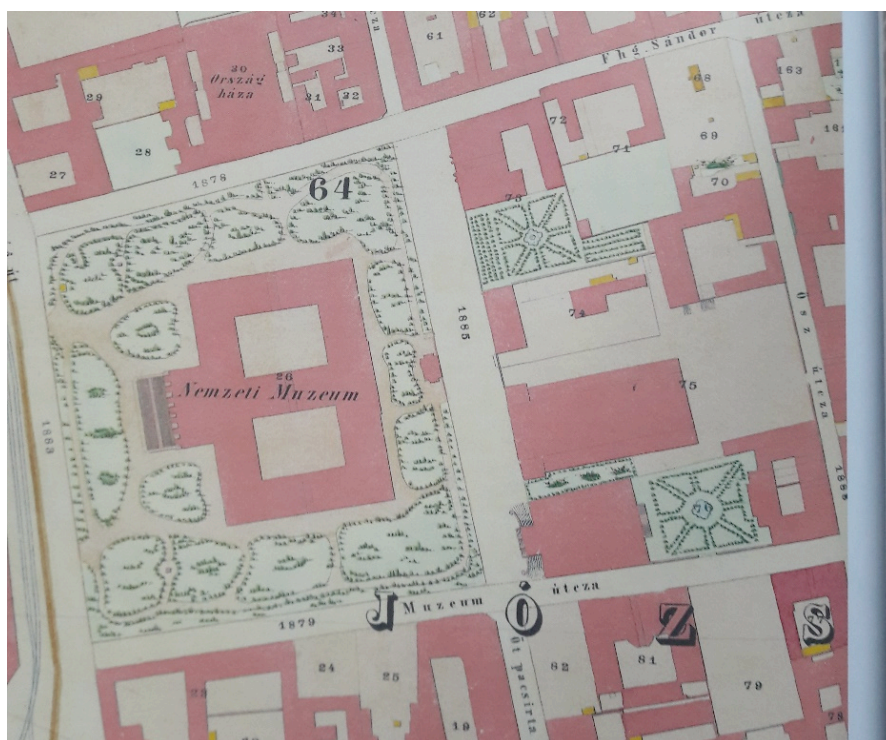
Ybl Ervin: Ybl Miklós. Budapest, Képzőművészeti Alap Kiadóvállalata, 1956. 27, 125, 31-32. képek.

*Ybl 1991*

Ybl Miklós építész 1814–1891. Szerk.: Kemény Mária – Farbaky Péter. Budapest, Hild–Ybl Alapítvány, 1991.

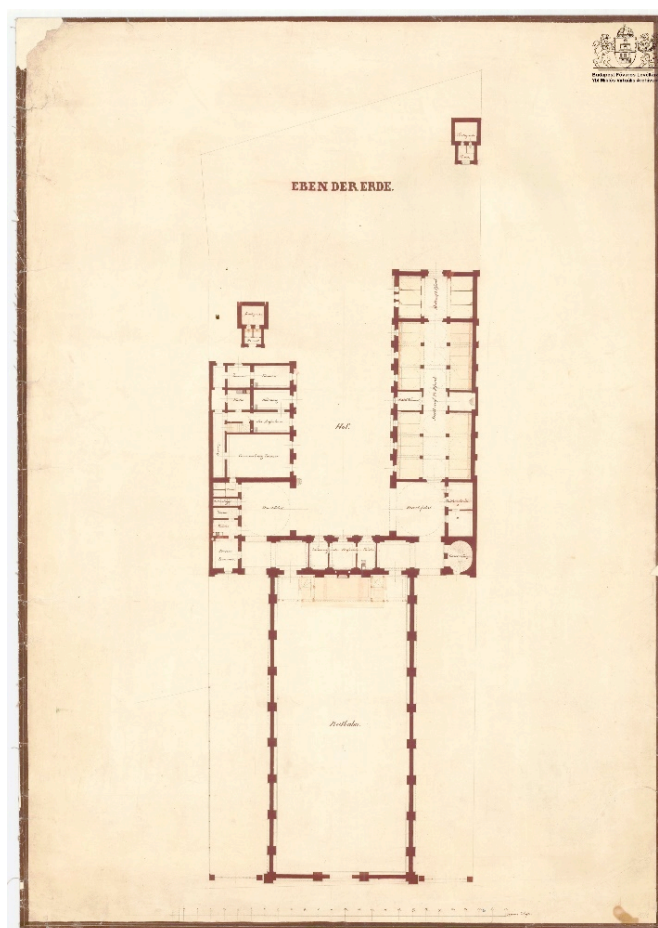


1. A Józsefváros belső része Lipszky János térképén, 1810. BFL XV.16.d. 241, cop4



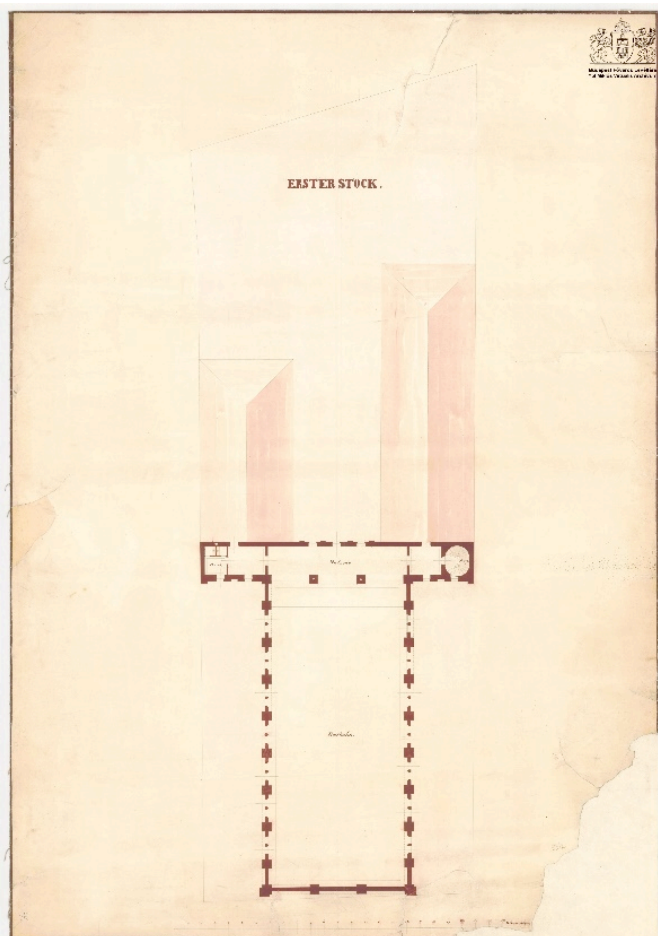
2.

A Nemzeti Múzeum és környéke az Ötpacsirta utcával, 1871. BFL XV.16.b.221/ 23. részlete



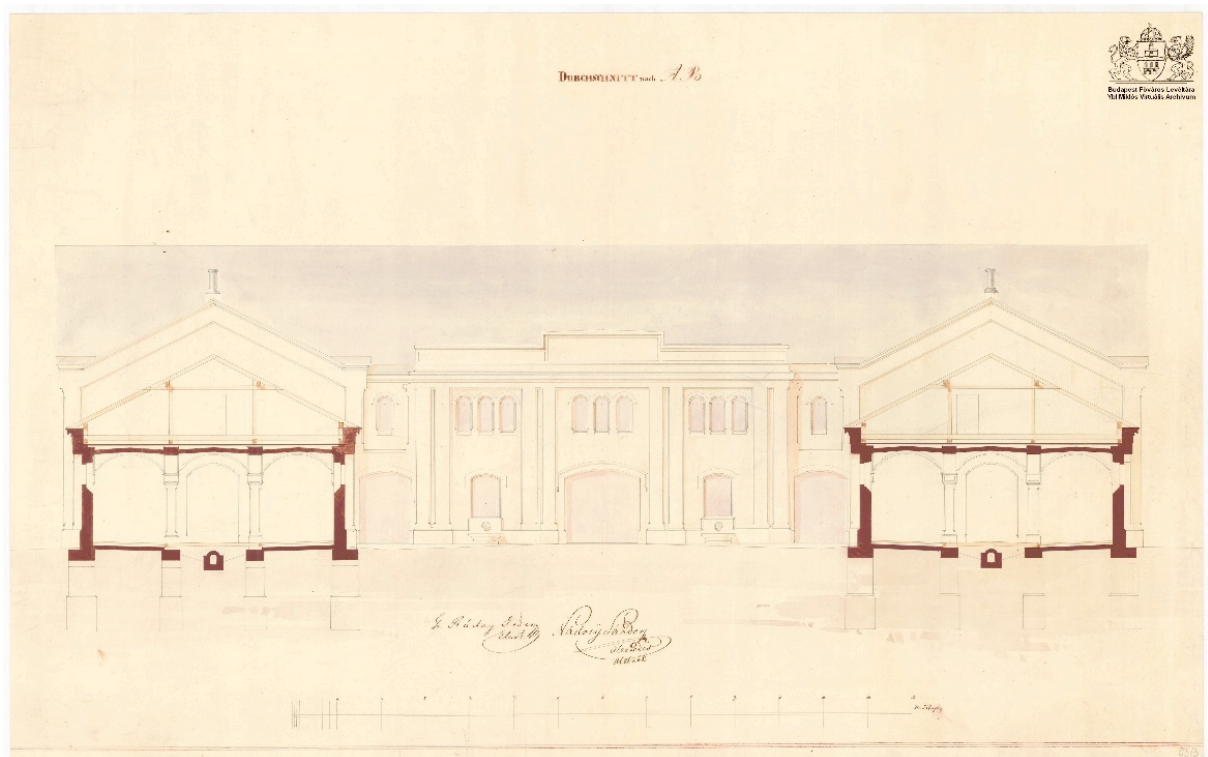
3.

A Lovarda első  
tervváltozata, földszinti  
alaprjz. Ybl Miklós, 1857.  
BFL XV.17.f.331.b - 93/1



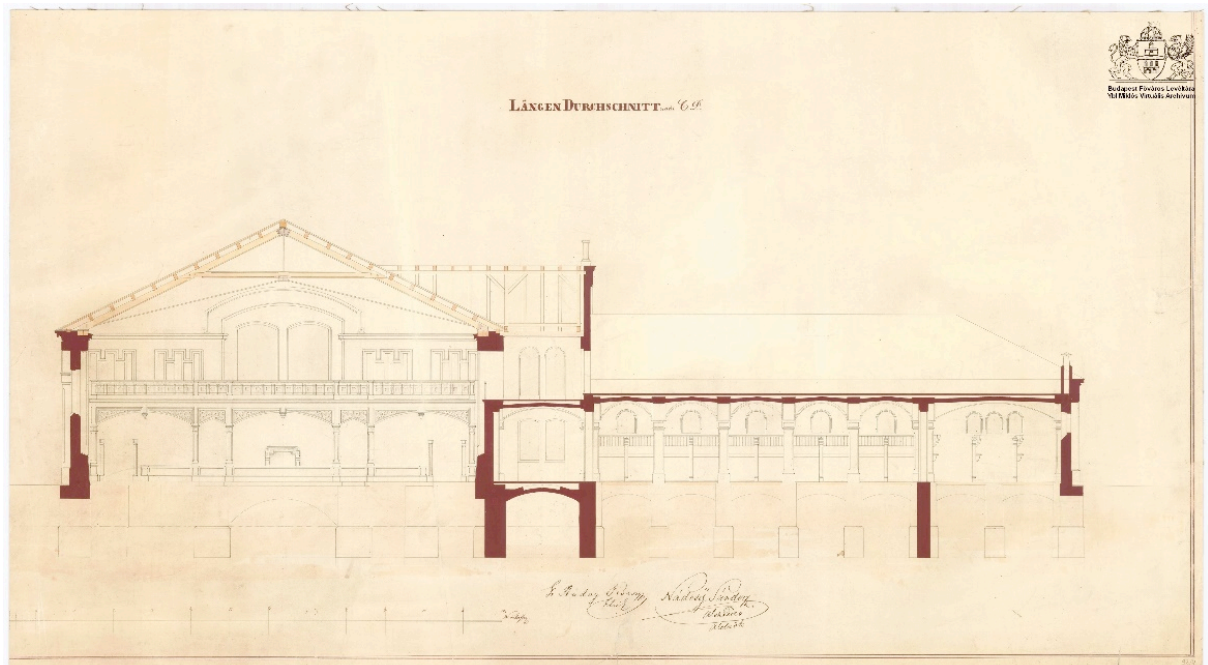
4.

A Lovarda első  
tervváltozata, emeleti  
alaprjz. Ybl Miklós,  
1857. BFL XV.17.f.331.b -  
93/2



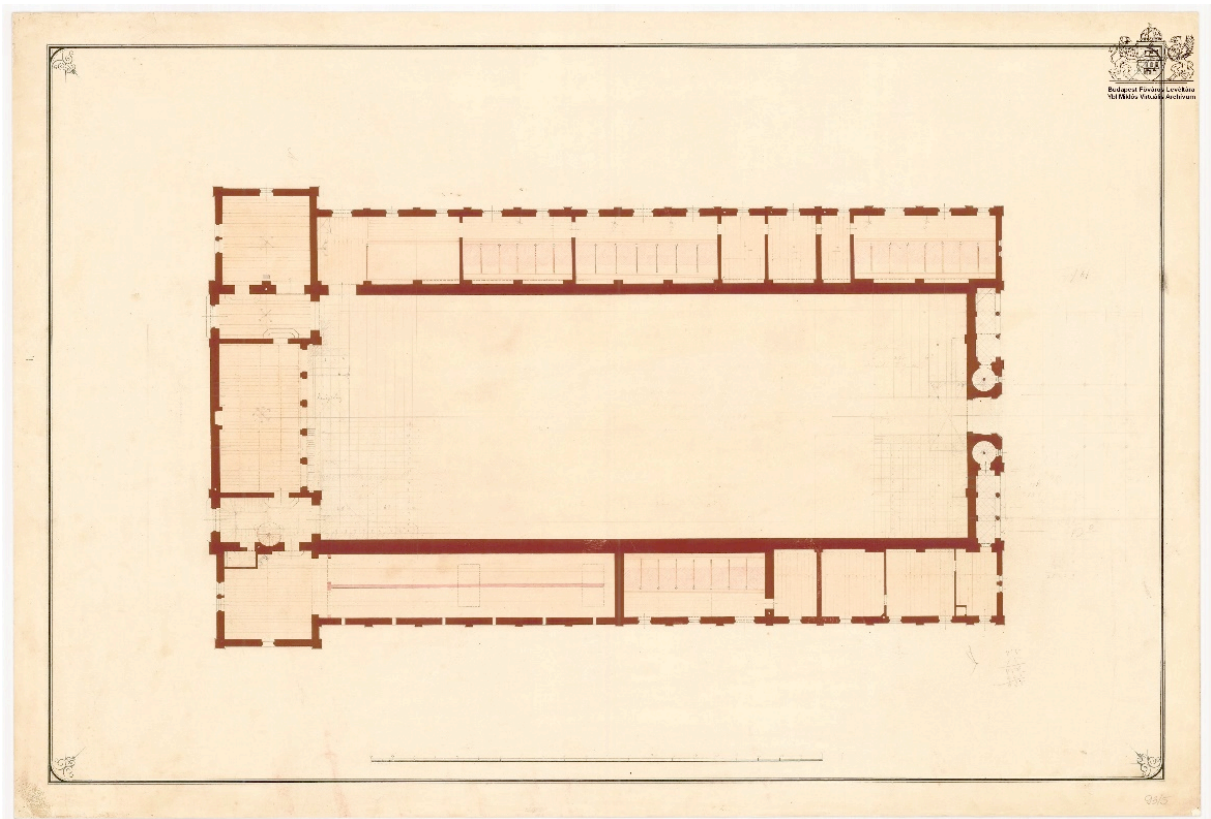
5.

A Lovarda keresztmetszet változata. Ybl Miklós, 1857. BFL XV.17.f.331.b - 93/3

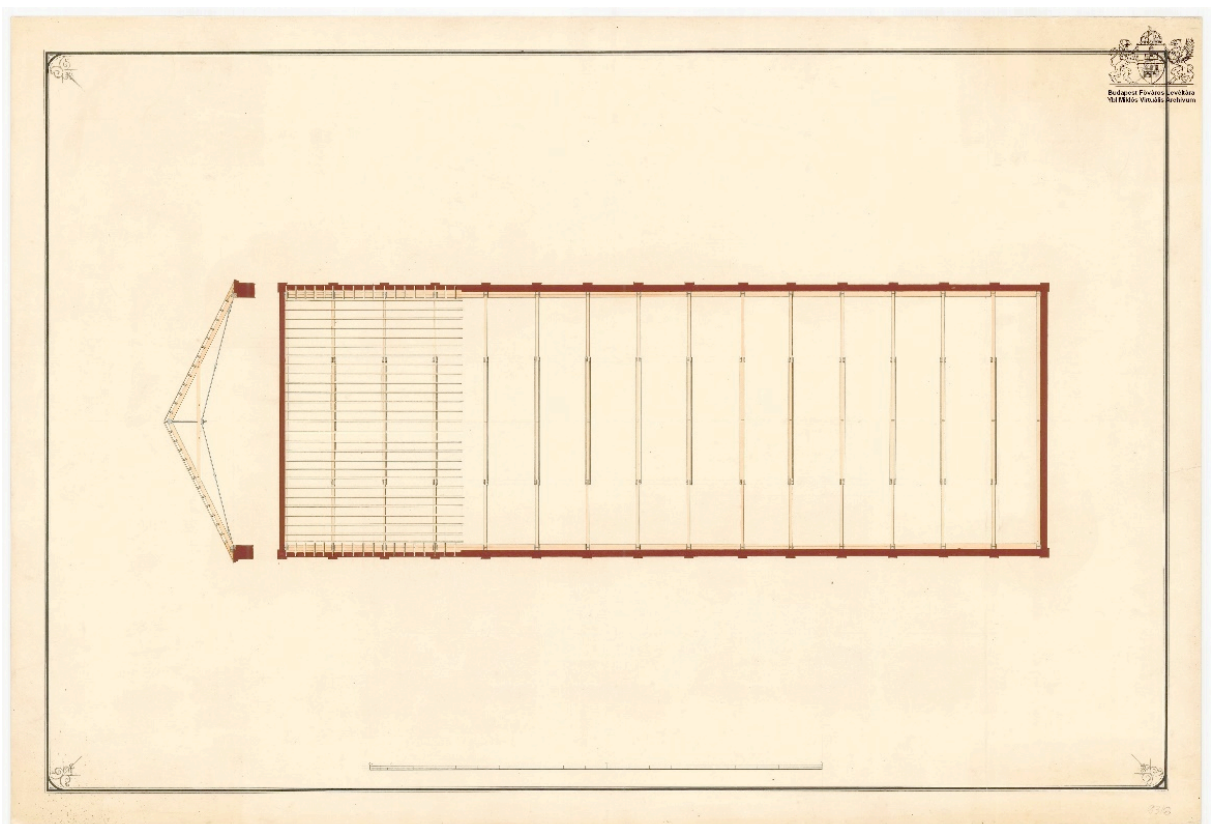


6.

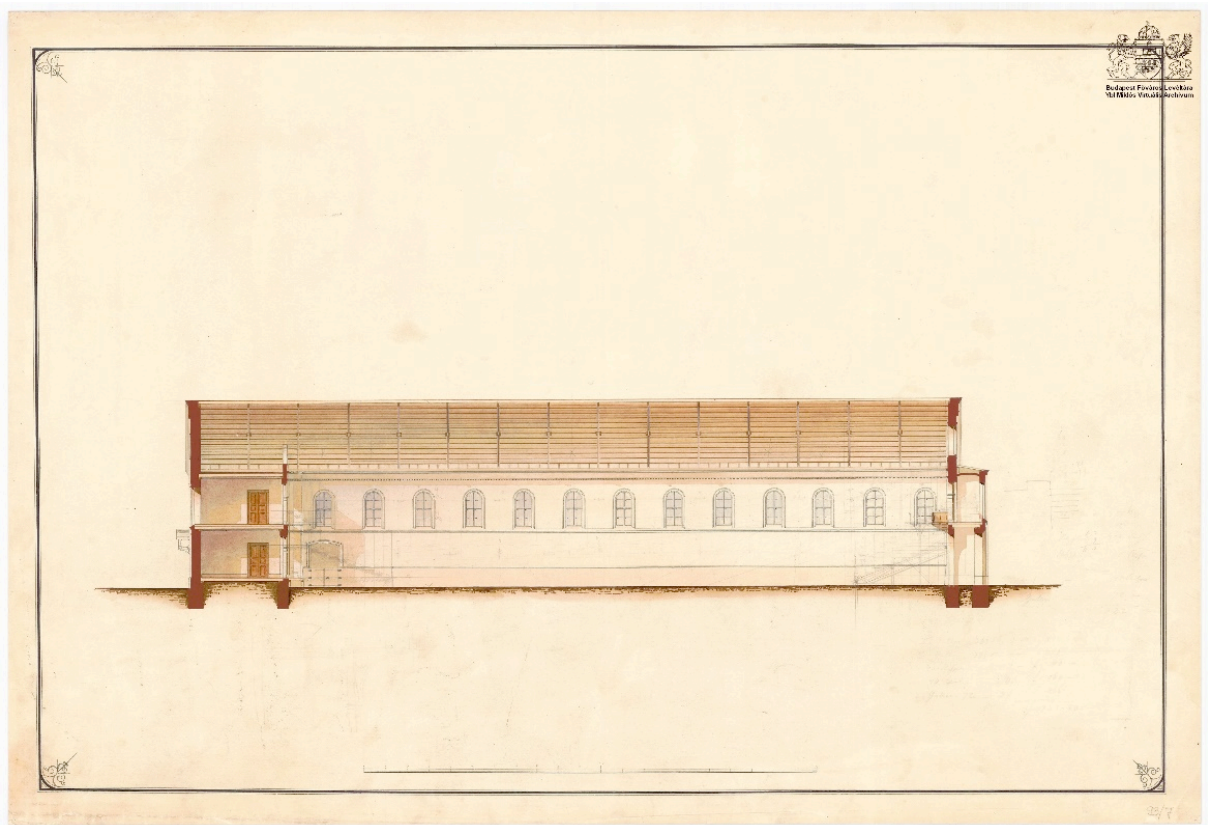
A Lovarda egyik hosszmetsetváltozata. Ybl Miklós, 1857. BFL XV.17.f.331.b - 93/4



7. A Lovarda megvalósult földszinti alaprajza. Ybl Miklós, 1857. BFL XV.17.f.331.b - 93/5

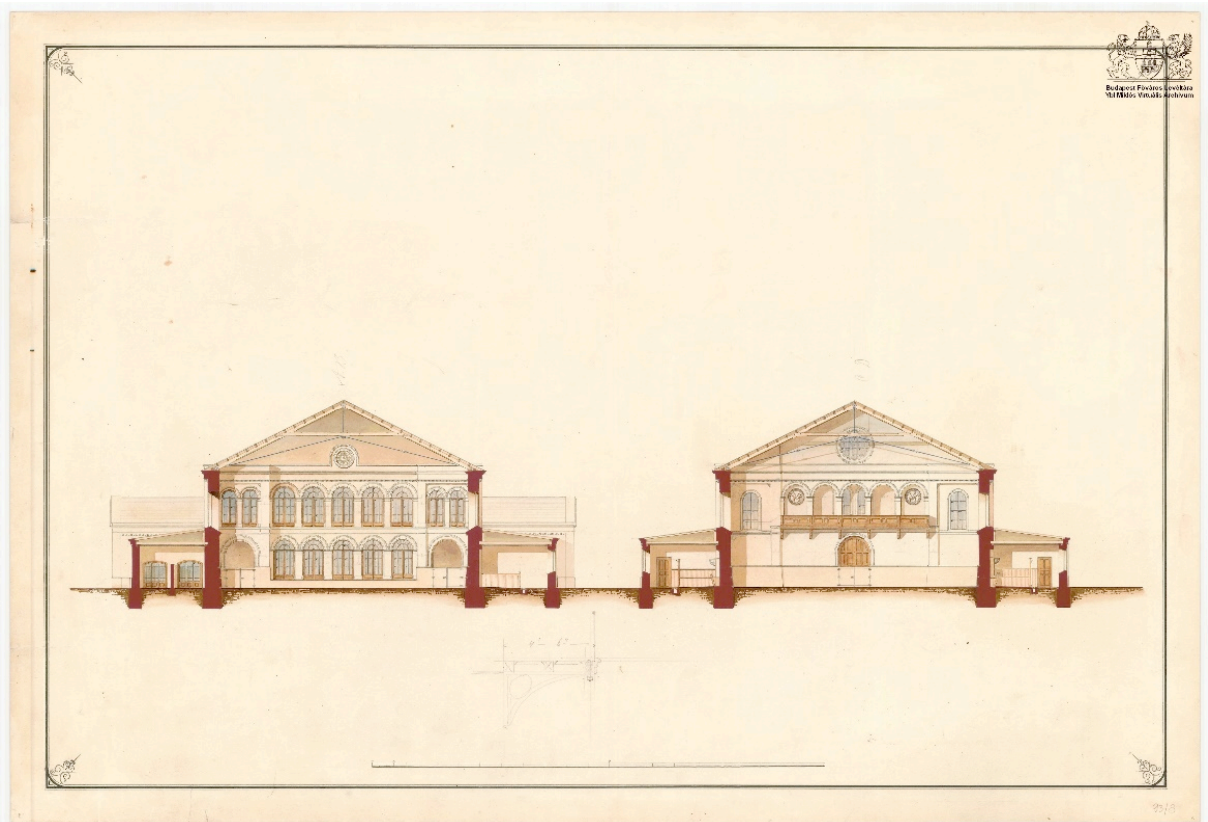


8. A Lovarda megvalósult emeleti alaprajza. Ybl Miklós, 1857. BFL XV.17.f.331.b - 93/6



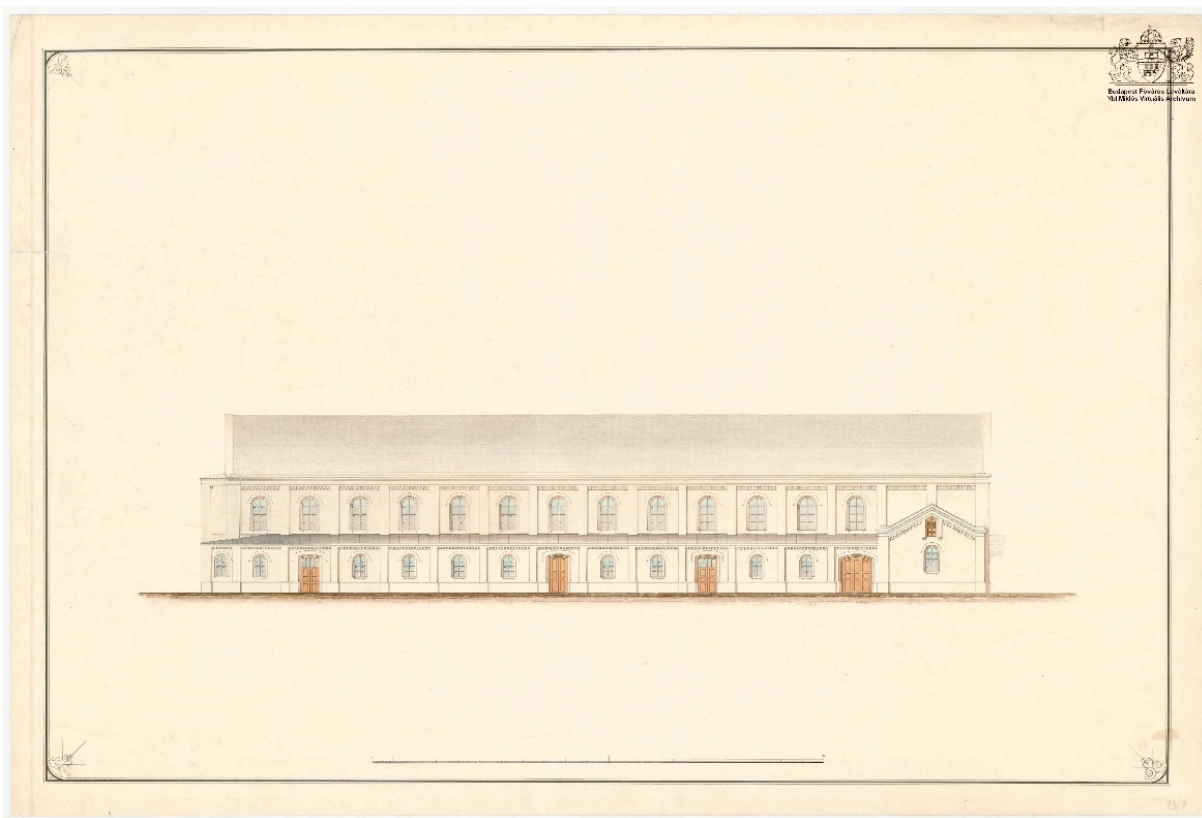
9.

A Lovarda megvalósult hosszmeteszete. Ybl Miklós, 1857. BFL XV.17.f.331.b - 93/7



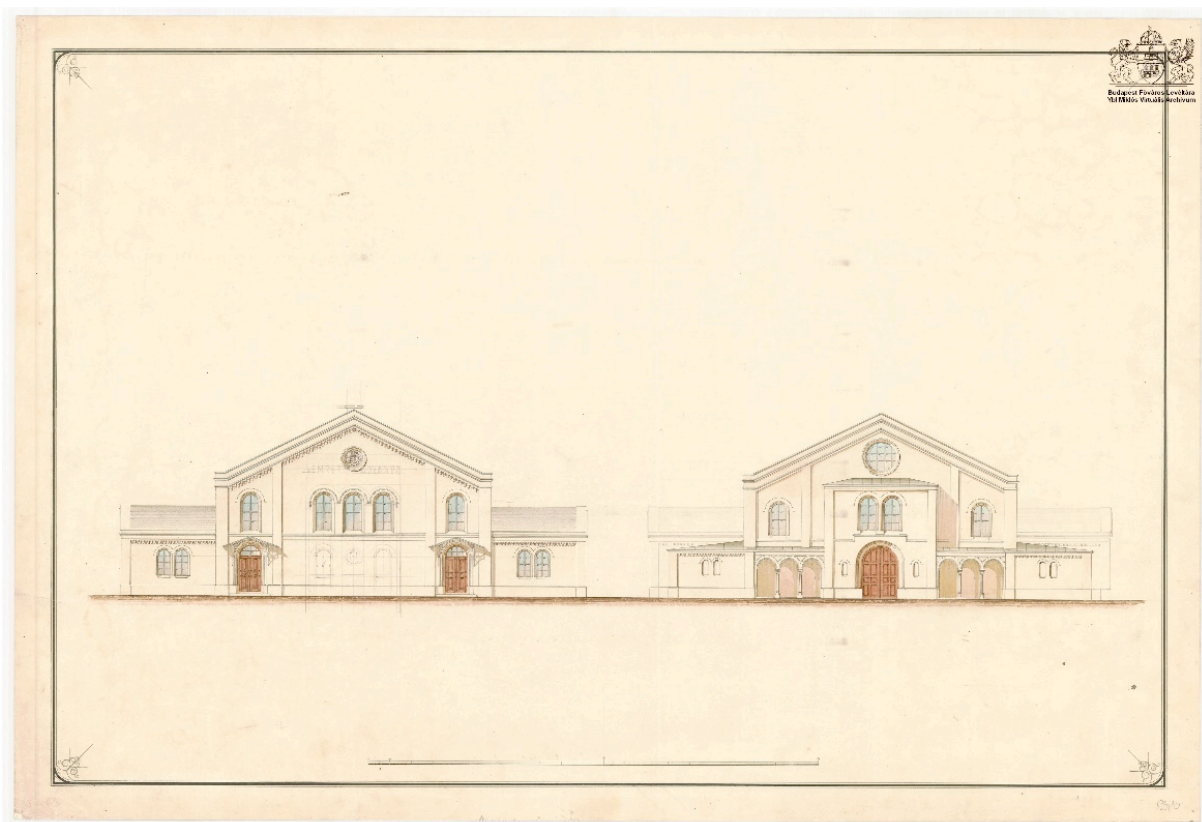
10.

A Lovarda megvalósult keresztmeteszetei. Ybl Miklós, 1857. BFL XV.17.f.331.b - 93/8



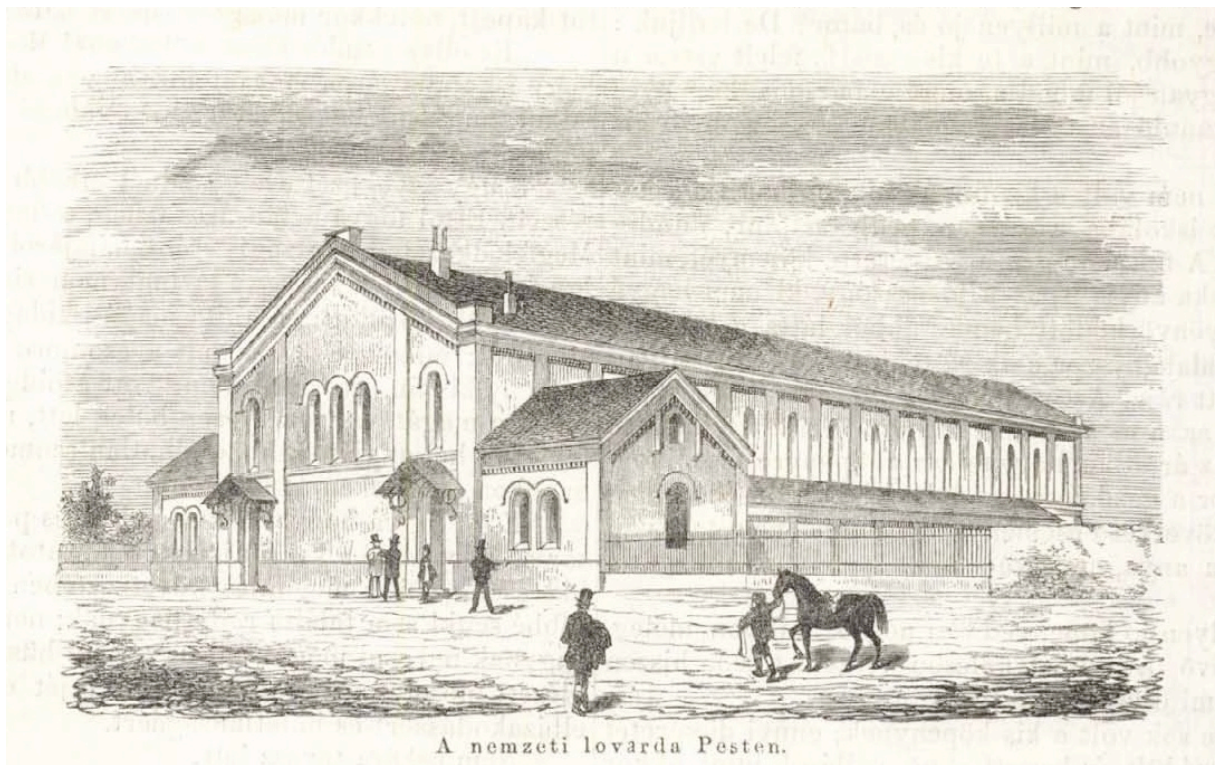
11.

A Lovarda megvalósult hosszhomlokzata. Ybl Miklós, 1857. BFL XV.17.f.331.b - 93/9



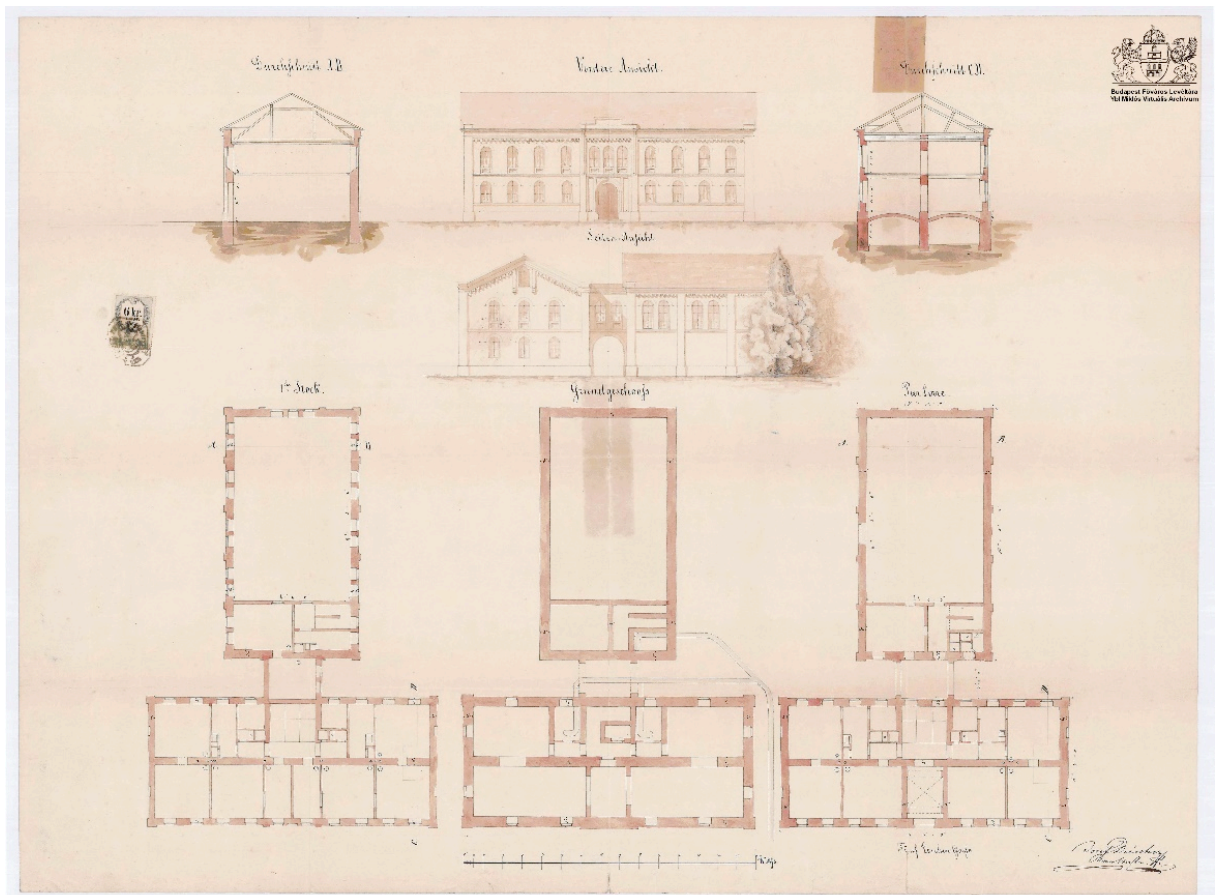
12.

A Lovarda megvalósult rövid homlokzatai. Ybl Miklós, 1857. BFL XV.17.f.331.b - 93/10.



13.

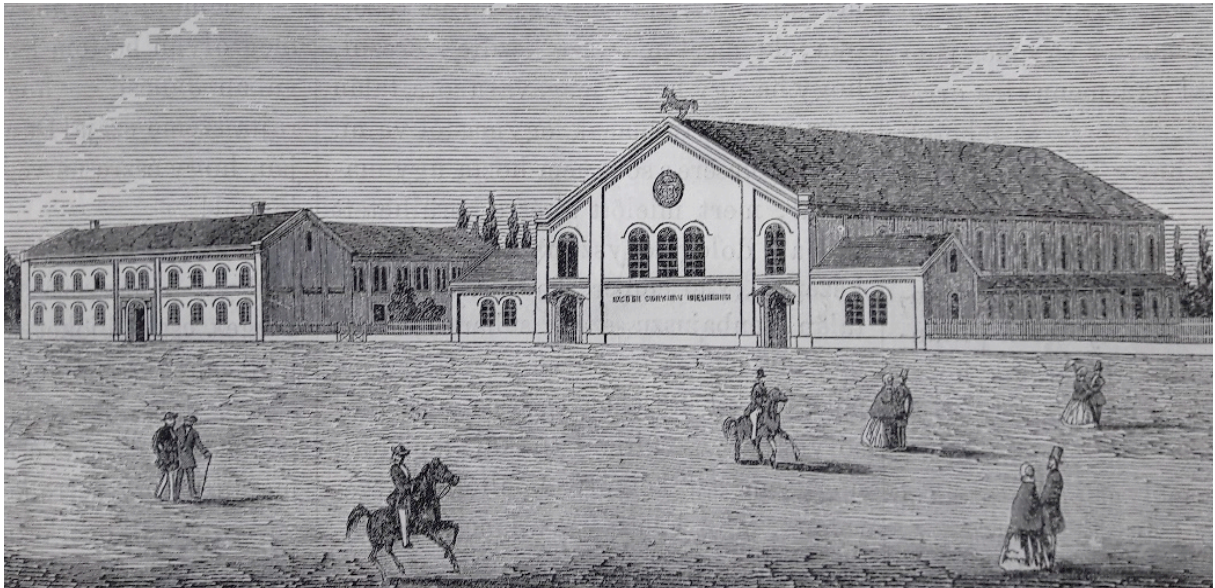
A Lovarda megvalósult összképe. Vasárnapi Ujság V. (1858), február 14. (7. sz.), 76.



14.

A tornacsarnok engedélyezési terve, Ybl Miklós, 1858. BFL XV.17.b.312 SzB 19062





15.

A Nemzeti Lovarda és a Nemzeti Tornacsarnok. Megjelent: Két garasos Ujság, 1858. október 24, 28.

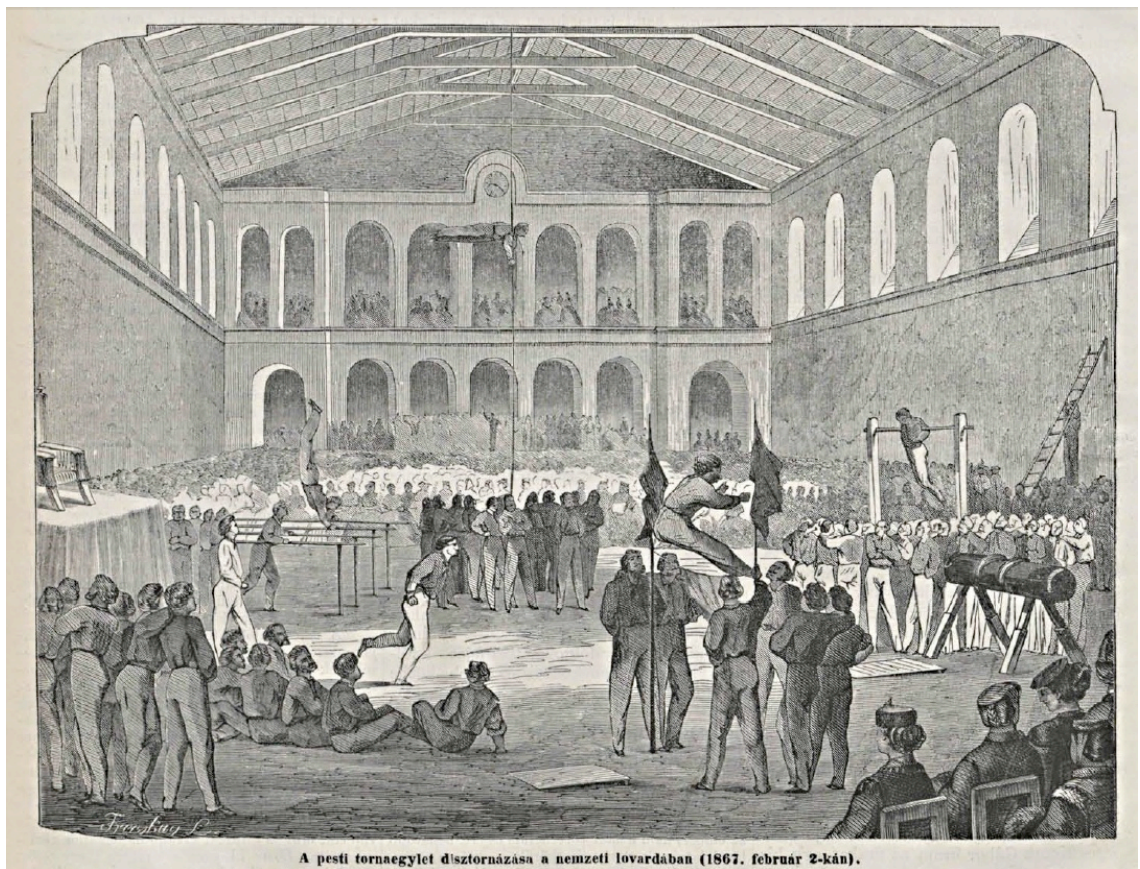


16.

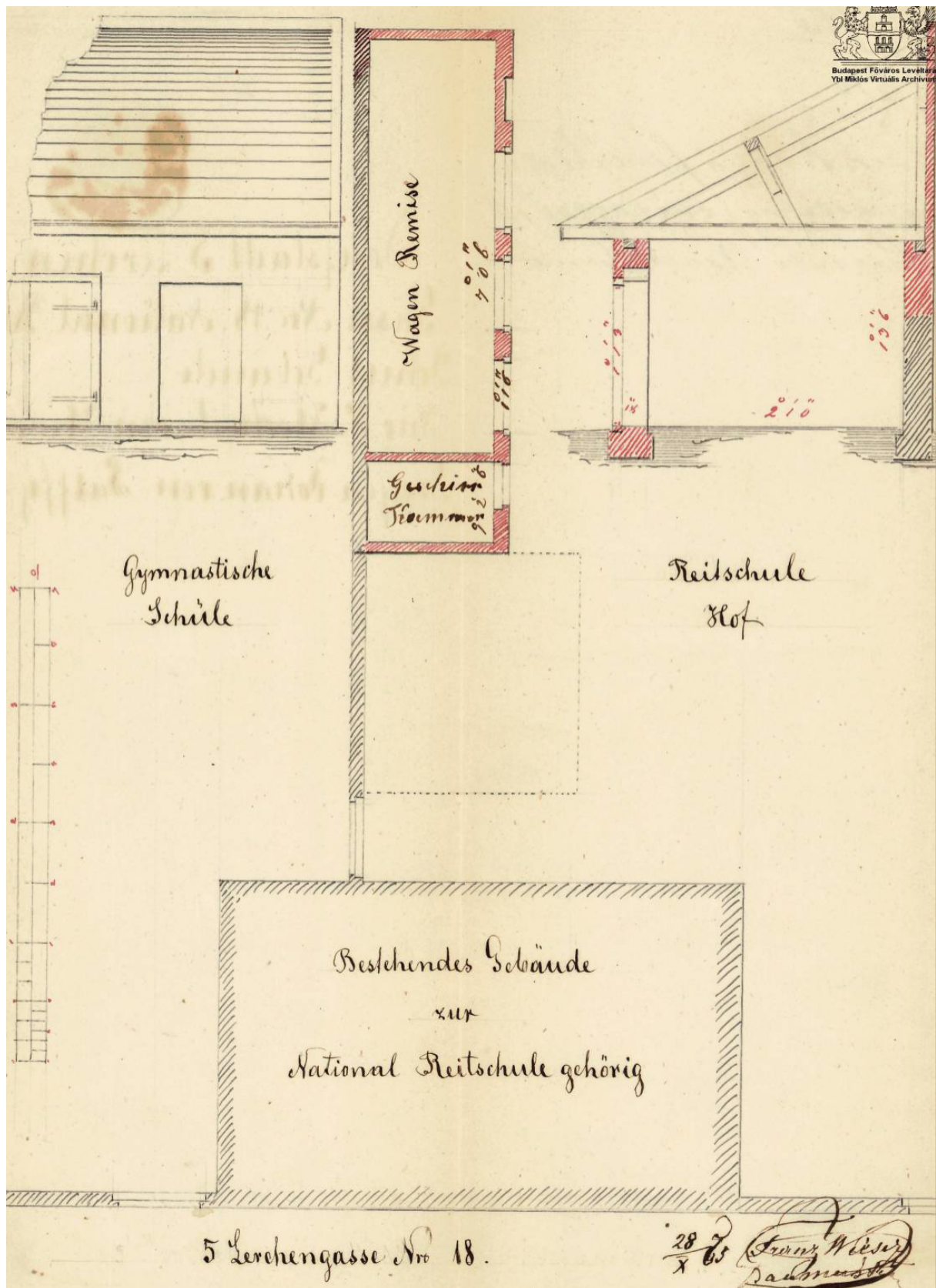
A Nemzeti Múzeum mögötti palotasor nyugati, utcai homlokzata. Ybl Miklós, 1860-as évek eleje. BFL XV. 17.f.331.b - 93/11.



17. A Nemzeti Múzeum mögött megvalósult palotásor nyugati, utcai homlokzata. Ybl Miklós rajza nyomán. Megjelent: Ország Tükre 2 (1863), 34. sz., 402-403.



19. A pesti tornaegylet dísztornázása, 1867. február 2. Megjelent: Vasárnapi Ujság XIV. (1867), 10. sz., március 10., 112.

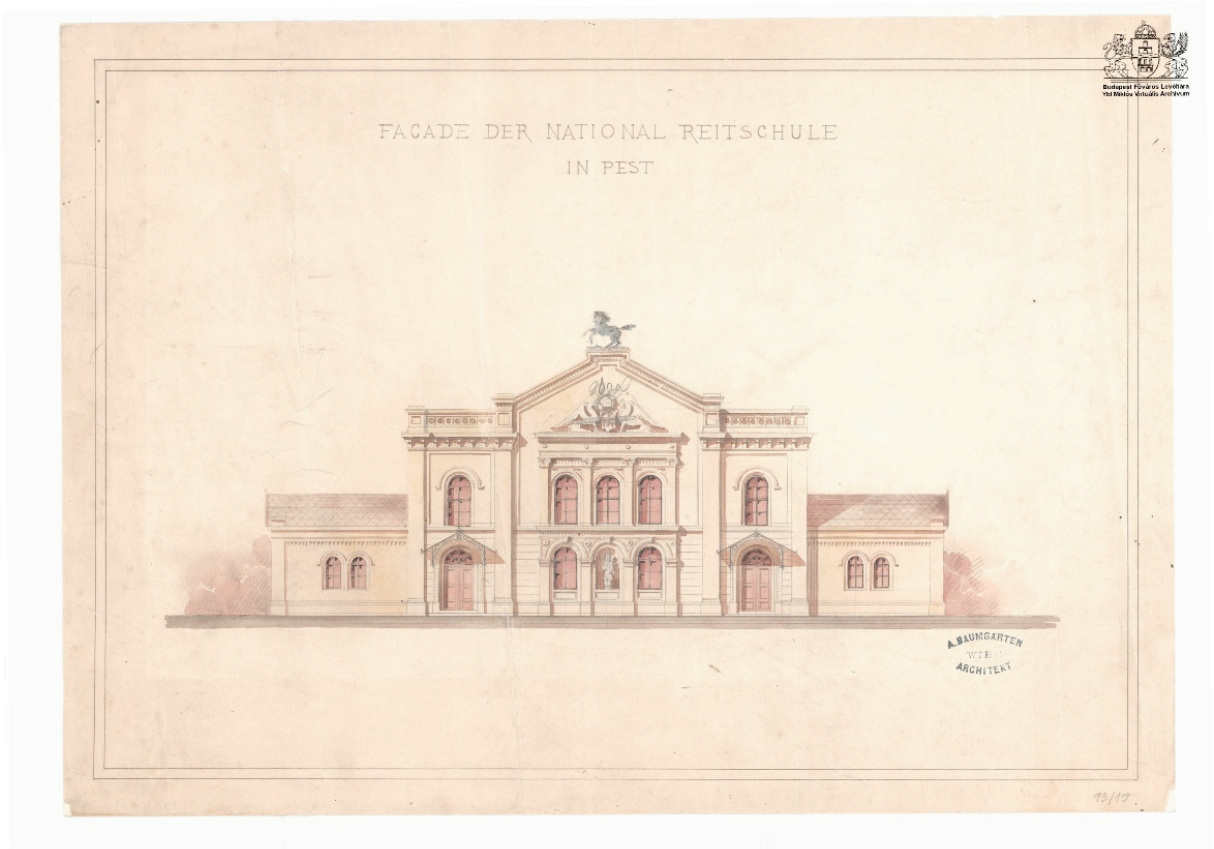


18.

A Tornacsarnok mögötti kocsizín terve. Wieser Ferenc, 1865. BFL IV.1305. 1865/835. sz.



20. Lovarda átalakítás, főhomlokzati tervváltozat. Ybl Miklós, 1872/73. BFL XV.17.f.331.b – 93/18.



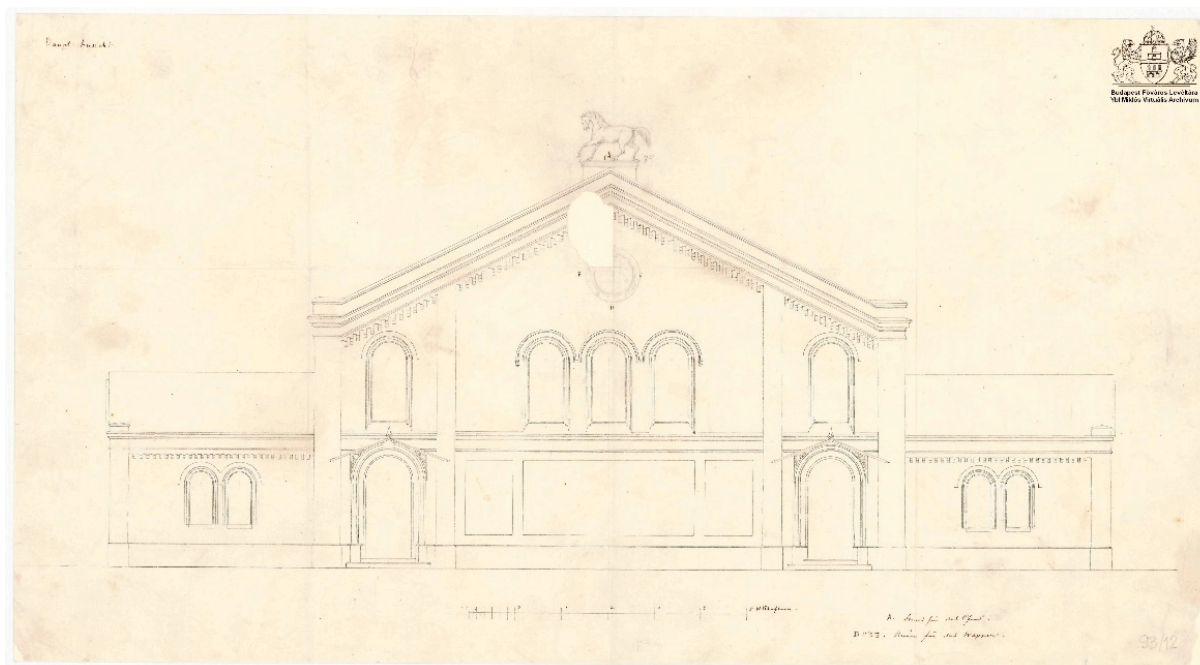
21.

Lovarda, főhomlokzat tervváltozat, Baumgarten Alajos, 1872/73. BFL XV.17.f.331.b - 93/19.



22.

Lovarda, főhomlokzat tervváltozat. Ybl Miklós, 1872/73. BFL XV.17.f.331. - 93/13.

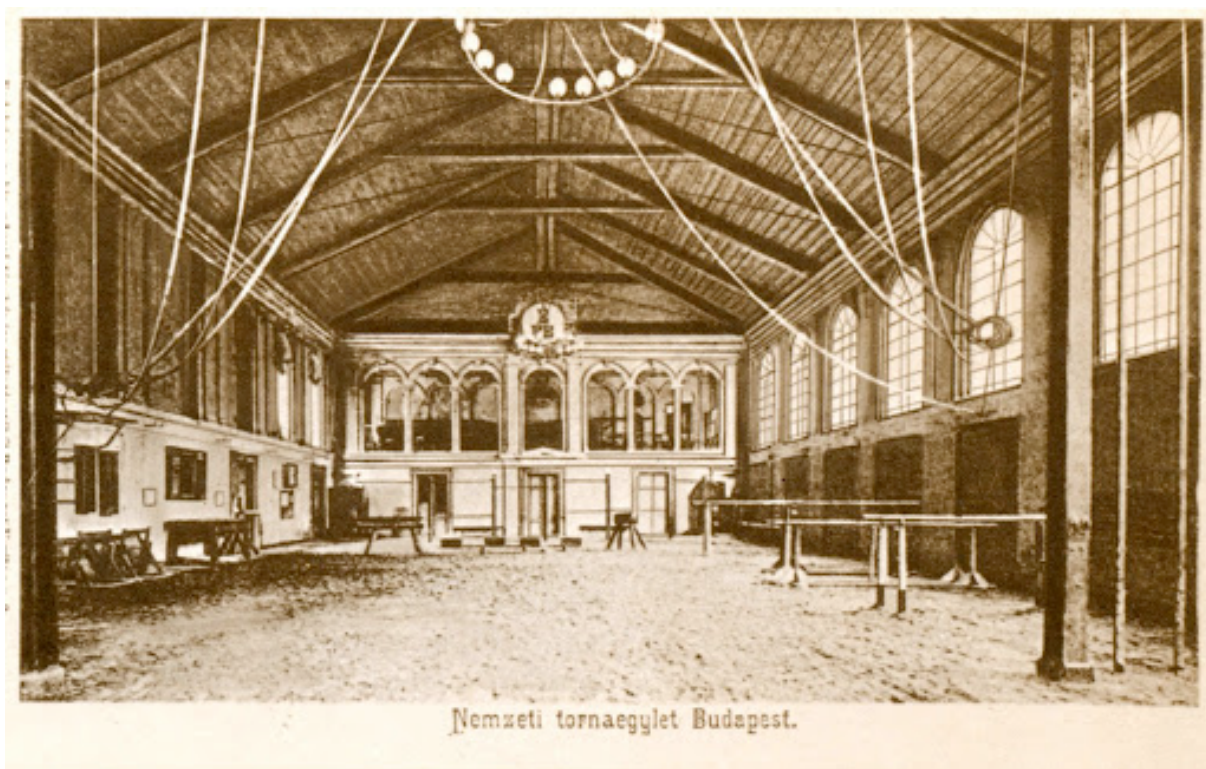


23.

Lovarda, átépítés, a főhomlokzat megvalósult tervváltozata. Ybl Miklós, 1873. BFL XV.17.f. 331 - 93/12.



24. A Nemzeti Lovarda, háttérben az Eszterházy-palota. Klösz György felvétele, 1880-as évek BFL XV.19.d.1, 5/15.



25. Nemzeti Lovarda csarnokának belseje. <http://www.kitervezte.hu/epuletek/orokseg/nemzeti-lovarda-pesten>



26. Bemutató a lovardában 1910 körül Forrás: Botos János - Vértés Róbert: Boldog békeidők, PolgART, Budapest, 2012.



27. A Lovarda a szegélyező épületrészek emeletráépítése után, 1890-es évek. Erdélyi Mór felvétele. BTM Kiscelli Múzeum fotótára, 107.138 ltsz. fotó

## *A MAGYAR RÁDIÓ IRODAHÁZA*

### *LEÍRÁS*

#### *Homlokzatok*

A Magyar Rádió központi irodaháza ötemeletes, lapostetős, monolit vasbetonszerkezetes épület. A H alaprajzon emelkedő irodaház nyugati - Pollack Mihály térre néző - szárnyának északi része magában foglalja az 1952-ben épült vasbeton bunkert is, amelynek kubusa két emelet magasságig egyfajta rizalitként lép a homlokzat síkja elé. Az utcavonallal párhuzamos keleti és nyugati szárnyat a lépcsőt és a hozzá kapcsolódó közlekedőt magába foglaló kereszt szárny kapcsolja össze. (H1. kép)

Főhomlokzatának földszintje teljes szélességében üvegezett: a középtengelyben elhelyezkedő félkörívesen előredomborodó főbejárattól jobbra és balra egy-egy mellékbejárat nyílik. A földszint felett vasbeton, alulbordás előtető húzódik a három bejárat felett 3 x 5 besüllyesztett lámpával. (H4-5.) A főhomlokzat északi - Károlyi palota felőli részének transzparenciáját, erőteljes horizontális tagolását a bunker kubusának kissé előreugró tömege szakítja meg két emelet magasságban. (H2.) A zárt, nyílás nélküli kubus kőlapburkolatot kapott, a térre néző homlokzatát lányalakot és galambokat ábrázoló bronz kompozíciója díszíti. (H3/a-b.)

A nyugati szárny Pollack Mihály térre néző homlokzatát szintenként a teljes szélességben szalagablakok nyitja meg, az ablakokat elválasztó filigrán pillérek vizuálisan belesimulnak az ablaksorba. A jól látható homlokzatokon - a főhomlokzaton, és a H alaprajz által közrefogott belső udvarra déli részére néző homlokzatok - az ablakok alatt vasszerkezettel megfogott, vas hézagtakarókkal ellátott üveg parapetborítás húzódik, az ablakpillérek felett fekete üvegborítás látható. A belső udvar északi részére néző homlokzatokról, valamint a keleti szárny keleti homlokzatáról elmarad az üveg parapetborítás, helyette vakolt a homlokzat, az ablakpillérek felett viszont itt is megjelenik a fekete üvegborítás. (H8-11.) Az V. emelet nyílásai feletti sáv kőlapburkolatos, csakúgy, mint a hosszanti szárnyak oldalhomlokzatainak teljes felülete. (H9., H11.) Szép részlete a keleti szárny déli véghomlokzatának vasbeton előtetős bejárata. (H13.) A fentiekben leírtaktól eltér a keleti szárny hátsó, keleti homlokzata, ahol az üvegborítás a parapetzónában nincs meg. (H14.)

A hosszanti szárnyak horizontális tagolásának ellenpontja az összekötő szárny déli homlokzatának vertikális rendszerű homlokzatalakítása. (H6.) A hármas osztású ablakok nyúlánkabbak, az ablakokat elválasztó pillérek támpillérszerűen a homlokzat síkja elé lépnek és öt emeletet átfogva kapcsolják össze az ablakokat. A hármas ablakok függőleges tagolói előtt kevésbé hangsúlyos, filigrán pillér fogja át ugyanígy a homlokzatot. A parapetmezőben nem üveg, hanem hullámlemez borítás látható, az V. emelet felett azonban itt is kőlap-



burkolatosak a homlokzatok. Az összekötő szárny északi homlokzata sima vakolt, háromtengelyes, négyzetes ablakokkal. (H7.)

A keleti szárny északi részén három kilátógyűrűvel ellátott antennatorony emelkedik. (H9.) A keleti szárny északi részének IV. Emeletét összekötő híd kapcsolja az Esterházy-palotához. (H9.)

### *Belső*

A Pollack Mihály tér felől nyíló bejáratok tágas előcsarnokban vezetnek. Az aula terét két kör alaprajzú, sárga márványlapokkal burkolt pillér osztja. Padozatát szürke márvány sávokkal tagolt tardosi vörös márvány lapburkolat, oldalfalait szürke márvány burkolat fedi. (H15-19.) Dinamikusan megmozgatott álmennyezete az akusztikus panelek formavilágát idézi. (H19.) A keresztszárnyban elhelyezkedő lépcsőház és közlekedő felé fehér és sötétszürke márványborítású lépcsőfokokkal alakított előlépcső vezet. (H18.) Bal oldalán helyezkedik el Nagy József eredetileg is az aulába készült térrács plastikája. (H20.) A keresztszárny a földszinten egy traktussal szélesebb, mint az emeleteken: a lépcső mellett kapott helyet a büfé. Padozatát patchworkszerűen rakott, különböző méretű vörös, sárga, szürke és fehér márványlapokkal alakított burkolat fedi. (H21.)

Az irodaépület alaprajza világos, egyszerű, kiváló közlekedési rendszerrel kialakított. A középfolyosós hosszanti szárnyakat a keresztszárny kapcsolja össze, a szintek közötti közlekedést a keresztszárnyban elhelyezkedő, szintenként egy pihenővel megszakított, a két hosszanti szárny felől egy-egy karral induló lépcső köti össze. A monolit vasbeton lépcső fokai műkö borításosak, a lépcsőt fém csőkorlát kíséri, lécezett mellvéddel. A lépcső az összekötő szárny déli oldalán fut, az északi oldalon szintenként tágas, vörösmárvány lapburkolatos vasbeton pilléres közlekedőfolyosó vezet a hosszanti szárnyak felé. (H34-38.) A pihenők és a közlekedők padozatát PVC-borítás fedi, alatta vélhetőleg műkö burkolat van. A középfolyosó két oldalán irodák nyílnak. A hátsó, keleti szárnyban jellemzően kisebb - egy tengely szélességű - helyiségek vannak, míg a tér felőli, nyugati szárnyban nagyobb irodák és reprezentatív terek is helyet kaptak: így a tanácsterem és az elnöki titkárság a II. emeleten (H25-26.), egy kisebb tanácsterem a III. emeleten. Az V. emelet nyugati szárnyának nagy részét két, az épületszárny teljes mélységét elfoglaló, 146 és 189 m<sup>2</sup>-es iroda foglalja el. Itt a középfolyosó oldalfalait és a válaszfalakat a pillérek váltják ki. (H31-33.)

A betonbunker kétemeletes. Bejárata az előcsarnokból nyílik, a vertikális közlekedést acél csigalépcső szolgálja. (H39-43.) Emeleti helyiségei között áttekintőablakok vannak.

## ÉPÍTÉSTÖRTÉNET

A II. világháború utáni időszakra a műsorok számának szaporodásával, a műsoridő meghosszabbodásával és az ezeket kiszolgáló apparátus- és munkaerőigények növekedésével a Magyar Rádió egyre inkább a helyszűkével küzdött, annak ellenére, hogy a meglévő épületeket már a II. világháború előtt folyamatosan bővítették, átépítették, modernizálták.

A háború utáni évek a károk helyreállításával teltek, ugyanakkor a rádió igyekezett a telektömbön belül terjeszkedni: még 1949-ben megszerezte a Szentkirályi utca 25/a alatti lakóépületet, ugyanebben az évben megkezdte a Szentkirályi utca 25/b alatti foghíjtelken az új stúdióépület építését, 1950-ben a rádió akkori elnöke megszerezte a korábban köztársasági elnöki palotaként szolgáló, ám az elnöki tisztség megszűnésével megüresedő Esterházy-palotát a Pollack Mihály téren.

Az épületállomány effajta bővülése azonban nem elégített ki a felmerülő igényeket, és az 1960-as évek elején felmerült az új telephely létesítése, számos lehetséges helyszínnel számolva mind Pesten, mind Budán. Ezt a gondolatot azonban igen hamar elvetették, és az a döntés született, hogy a Magyar Rádió marad a helyén, a zsúfoltság és helyhiány problémáját a Bródy Sándor utca-Szentkirályi utca-Múzeum utca-Pollack Mihály tér határolta telektömbön belül átszervezésekkel és új fejlesztésekkel kell megoldani.



1. ábra: A Károlyi-palota és mellette a bunker  
MTVA Rádió- és Televíziótörténeti kiállítóhelyének fényképtára

Az Általános Épülettervező Vállalat 1963 -ban megbízást kapott a Magyar Rádió központi irodaházának megtervezésére a háborúban elpusztult Nemzeti Lovarda épületének telkére, amelyet a fővárosi tanács a rádió rendelkezésére bocsátott. A tervezett új épület tehát két historizáló palota: a Baumgarten Alajos tervezte Esterházy-palota és az Ybl Miklós tervei alapján épült sarokmanzárdos, francia kastélyokat idéző Károlyi-palota között, szemben a klasszicista Nemzeti Múzeummal helyezkedett el.

Azonban nem csak a történeti stílusú, léptékében nagyvonalú környezettel kellett számolnia a tervezőknek - a telken már állt egy kéretlen és elmozdíthatatlan területfoglaló - az 1952-ben az Esterházy-palota mellé épült "biztonsági betontömb"<sup>35</sup>, azaz közkeletű nevén bunker. Az archív felvételeken jól látszik, hogy a nyílás nélküli, otromba kubust tervezői igyekeztek valamiképpen az utcaképhez igazítani: a homlokzatot tagozott, háromtagú párkánnyal zárták le, falait pedig pilaszteres tagolással látták el.



2. ábra: Garázssor az 1950-es években az egykori Nemzeti Lovarda telkén. Mögötte jól látszik a bunker eredeti homlokzatalakítása.

MTVA Rádió- és Televíziótörténeti kiállítóhelyének fényképtára

A telken állt még egy garázssor, amely ellentétben a bunkerrel, természetesen nem állt az építkezés útjában.

Ilyen adottságok mellett kellett az építésztervezőknek, Nánási Sándornak és Szende Lászlónak, megalkotnia adminisztratív és igazgatási osztályok számára a központi irodaházat, ugyanakkor megoldani a központi olajtüzeléses kazántelep, valamint a külső közvetítő műszeres gépkocsik elhelyezését. A stílusában a környezetétől eltérő ötemeletes épületet az

<sup>35</sup> Borosnyai Pál: A Magyar Rádió központi irodaháza. Magyar Építőművészet, 19. Évf. 1970/6. sz., p. 35.

utcavonaltól 15 méterre elhúzza, a két historizáló palotaépületnek alárendelt pozícióban. Ennek nem csak vizuális szempontból volt jelentősége, de a növekvő forgalom miatt egyre szűkösebbnek bizonyuló Bródy Sándor utcai főbejárat kiváltása is indokolta, ugyanis a Pollack Mihály tér felől a parkolás is megoldható volt. A díszítményeitől megfosztott bunkert jó érzékkel integrálta az új épületbe. A vasbeton kocka sima kőburkolatot kapott, és Pollack Mihály téri homlokzatán Somogyi József bronz szobrát helyezték el. Ezek után a bunker nem a szomszédos, historizáló épületekhez próbált idomulni, hanem az új architektúrájával az irodaházba simult, a főhomlokzat horizontális egységét megbontva, annak szerves részévé vált.



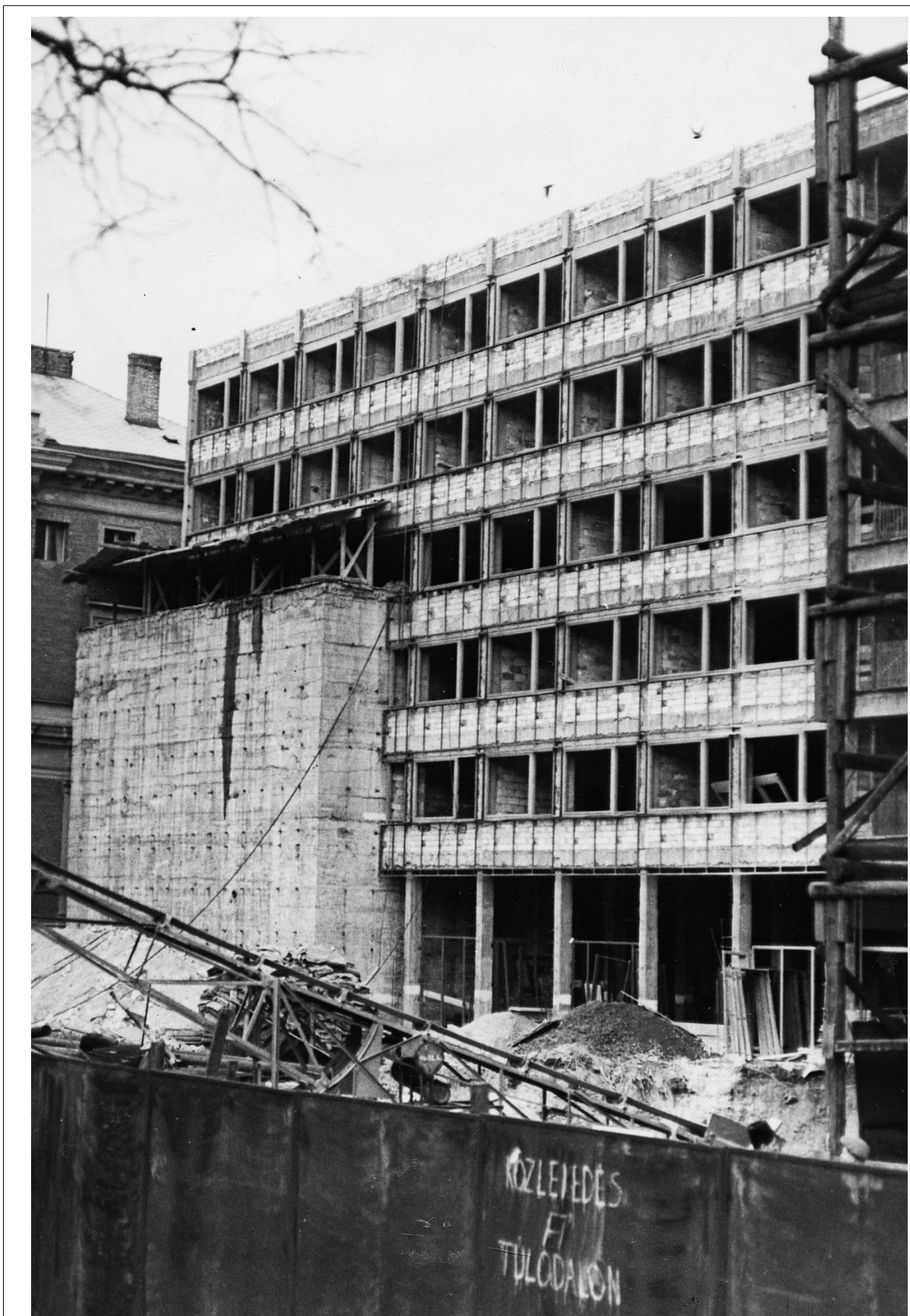
3. ábra: Épül a Magyar Rádió Pollack Mihály téri székháza, 1967  
Fortepan/Rádió és Televízió újság, képszám: 56576

Az épület monolit vasbetonvázás pillér szerkezettel, előregyártott födémpanelekkel épült meg 1966 és 1969 között a Középületépítő Vállalat kivitelezésében. A forgóablakok alatti mellvédek a jól látható homlokzatokon üvegpánellel borítást kaptak, hézagtakaró lécekkel, amit egyébként az épület méltatója, Borosnyai Pál a Magyar Építőművészet hasábjain kritikával illetett, és helyette igényesebb üveg, bronz vagy különleges kőburkolat alkalmazását gondolta helyénvalóbbnak, tekintettel a szomszédos műemléképületek kőfaragómunkákkal díszített homlokzataira.<sup>36</sup> (A2.) A fennmaradt archív felvétel alapján úgy látszik, a keresztszárny déli homlokzatának parapetburkolata eredetileg is eltérő, hullámlemez

<sup>36</sup> Borosnyai, 1. jegyzetben i.m., p. 35.

borítású lehetett. (A1.) A főhomlokzaton Somogyi József Kompozícióját és az MRT emblémáját helyezték el. (A5.)

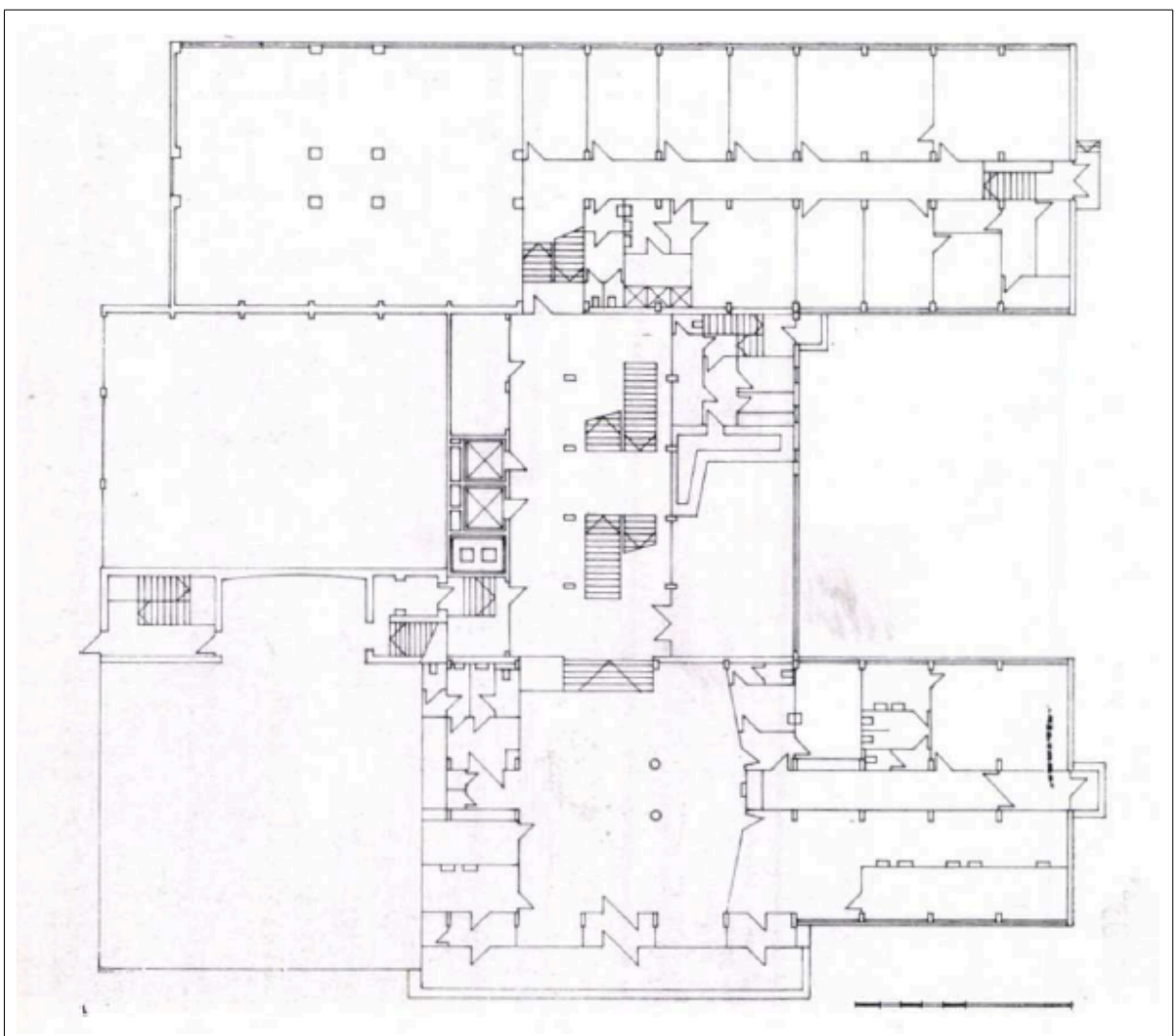
A főbejáraton keresztül a nagyméretű előcsarnok nyílt. Álmennyezetének “a stúdiókban megjelenő akusztikus burkolati sajátosságokat” hangsúlyozó jellegét Borosnyai Pál is kiemeli



4. ábra: Az épülő keleti szárny, 1967 Fortepan/Rádió és Televízió újság, képszám: 56231

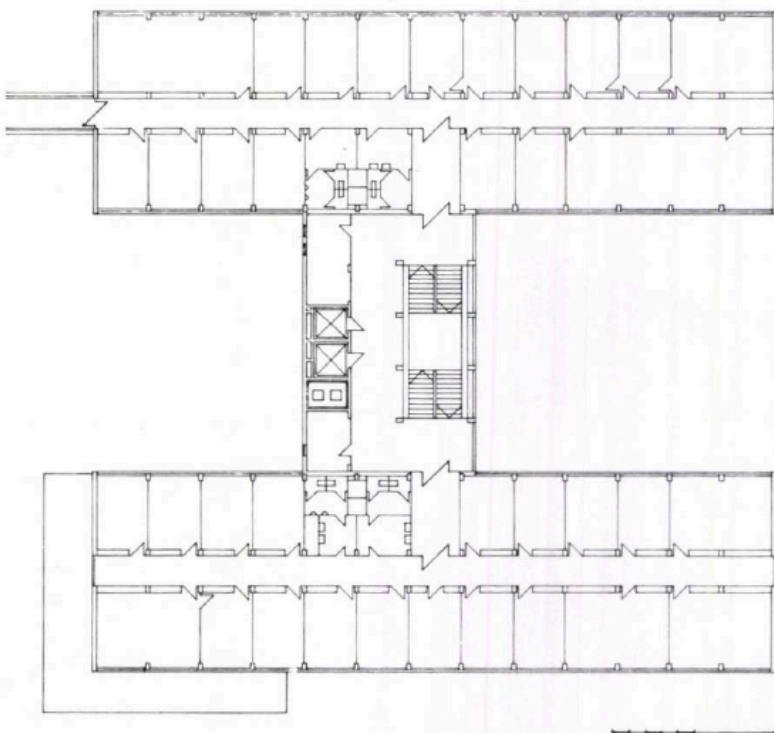
az épületet méltató írásában.<sup>37</sup> A kívánalmak megfelelően az épületegyüttes szétszórt, régi, széntüzelésű kazánházait kiváltó központi kazánházat a pincében helyezte el a tervező. A kazánház két szint magas volt, a földszinten a bunker mögé nyúlt fel a tere. A garázsok keleti szárny földszintjének északi részén kapott helyet.

A H alakú alaprajzon kiemelkedően jó közlekedési rendszert hozott létre Nánási Sándor és Szende László. A két hosszanti épületszárnyat összekötő kereszt szárny nagyvonalú, tágas, kényelmes közlekedést lehetővé tevő, szép átlátásokat tartogató lépcsőházat foglal magába, amely a déli oldalon a teljes szélességében ablaksorral megnyitott oldalfalnak köszönhetően világos. Ehhez a transzparenciához járult hozzá a jelenlegitől eltérő lépcsőkorklát is, amelynek mellvédje nem fa lécezésű, hanem üvegezett volt. (A3.)



5. ábra: Földszinti alaprajz  
Magyar Építőművészet, 1970/6. sz., p. 34.

<sup>37</sup> Borosnyai, 1. jegyzetben i.m., p. 35.-



6. ábra: Általános emeleti alaprajz  
Magyar Építőművészet, 1970/6. sz., p. 34.

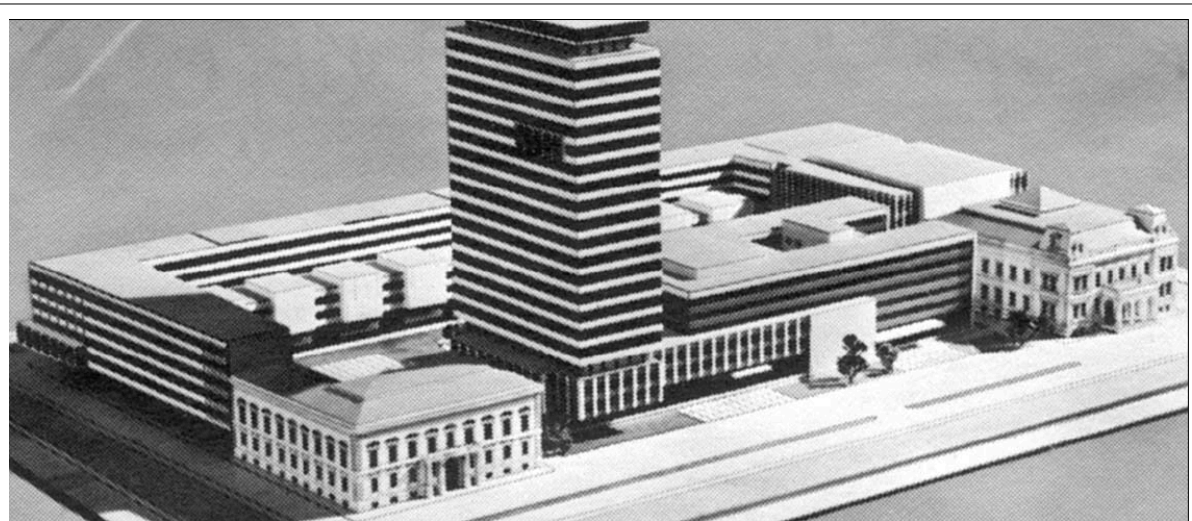


7. ábra: Somogyi József szobrászművész bronz szobrának felhelyezése, 1969  
Fortepan/Rádió és Televízió újság, képszám: 56242

Az irodák minden szinten a középfolysó két oldalára szerveződtek, nagy részük kisebb, egy tengely szélességű szoba volt, amelyeknek sorába egy-egy nagyobb, reprezentatív funkciójú helyiség illeszkedett. Az új épületben körülbelül 200 irodahelyiség létesült összesen.<sup>38</sup>

Még javában folyt az épület kivitelezése, amikor az ÁÉTV és ezen belül Nánási Sándor újabb megbízást kapott a Rádiótól, ezúttal az egész telektömbre vonatkozó fejlesztési terv elkészítésére. A terv, amelynek makettje is elkészült, az Esterházy-palota elbontásával számolt, és helyén egy toronyépületet irányzott elő. Ezzel párhuzamosan az akkor épülő központi irodaház méretét is jócskán megnövelte volna, a hosszanti szárnyakat mintegy kétszeres szélességűre, közöttük a toronyépület felőli oldalon egy újabb, jóval szélesebb összekötő szárnyal.

A tervet a Fővárosi Tanács határozottan elutasította, részben talán amiatt, mert a Tanács bevonása nélkül készült, részben a fent említett hiányossága miatt.<sup>39</sup> Bár a Rádió sokáig reménykedett megvalósulásában, talán szerencsés, hogy ez a terv, amely gyökeresen átformálta volna nem csupán épületünket, de magának a térnek a képét is, nem valósult meg. Így a központi irodaház az eredeti terveknek megfelelően készült el, alárendelve a környező történeti épületeknek, jó arányokkal.



8. ábra: A Nánási terv makettje

Közlő: Heckenast Gábor: Rádiószékház-tervek tegnap. És ma? Híradástechnika 62. évf. 2007/11. sz., p. 45.

<sup>38</sup> Gárdonyi Jenő: Megépül a Magyar Rádió új székháza. Magyar Nemzet, 1966. április 3., p. 4.

<sup>39</sup> Heckenast Gábor: Rádiószékház-tervek tegnap. És ma? Híradástechnika 62. évf. 2007/11. sz., p. 45.



### *MŰEMLÉKI SZAKÉRTŐI VÉLEMÉNY*

Az épület önálló műemléki védettséget nem élvez, azonban az 1960-as évek építészetének jó színvonalú alkotása. Az utcavonaltól 15 méterrel beljebb felépült irodaház elhelyezkedése révén meghagyja a Pollack Mihály tér 19. századi főúri palotáinak dominanciáját, azoknak vizuálisan alárendelődik, ezáltal a tér városképi arculata egységesnek tűnik. Tervezőinek sikerült a hátrányból - a betonbunkerből - előnyt kovácsolniuk: úgy integrálták az ormóttan építményt az irodaházba, hogy az mind a homlokzatalakításban, mind a tömegformálásban megmozgatja az épületet, masszív tömörségével ellenpontozza az üvegburkolatos, szalagablakos homlokzat transzparens jellegét. A korra jellemző - és az 1930-as, 1940-es modern, funkcionalista épületek hagyományára visszatekintő - szép eleme a főhomlokzatnak és a keleti szárny oldalhomlokzatának a vasbeton előtető az integrált világítótestekkel.

Az épület középfolyosós alaprajza világos, egyszerű, funkcionális. A vasbeton pillérvázás építési mód flexibilis téralakítást tesz lehetővé, a szalagablakok világos helyiségeket biztosítanak. Külön kiemelendő a két szárny közötti és a vertikális közlekedés kiváló megoldása: az összekötő szárnyban elhelyezett lépcső. A két irányból induló két-két karú lépcső, amelynek karjai a szintek között egy nagy pihenőben találkoznak, nagy forgalmat képes gond nélkül, jól szervezhetően és irányíthatóan lebonyolítani. A lépcsőcsarnok tere nagyvonalú, világos, szép átlátásokkal.

A műemlék paloták tömegét és magasságát egyaránt figyelembe vevő, a térfaltól hátrébb pozicionált épület, a maga korában a legjobb ami e helyre tervezhetett.

Mindezeket figyelembe véve, javasoljuk az épület megtartásának, hasznosításának megfontolását, a gépészeti modernizáció és az igényeknek megfelelő alaprajzi módosítások mellett a homlokzatok - anyaghasználatbeli - esetleges esztétikai megújításával. Amennyiben ez nem lehetséges, az új épület elhelyezése ugyanígy, az utcavonaltól visszahúzza történjék, az új épület tartsa meg azt a térbeli és vizuális viszonyt a környező történeti épületekkel, mint a jelenlegi.

### *IRODALOM*

- Gárdonyi Jenő: Megépül a Magyar Rádió új székháza. Magyar Nemzet, 1966. április 3., p. 4.
- Borosnyai Pál: A Magyar Rádió központi irodaháza. Magyar Építőművészet, 19. Évf. 1970/6. sz., pp. 34-35.
- Heckenast Gábor: Rádiószékház-tervek tegnap. És ma? Híradástechnika 62. évf. 2007/11. sz., pp. 43-47.

*ARCHÍV FELVÉTELEK*

## Archív felvételek



A1. A belső udvar  
Magyar Építőművészet, 1970/6. sz., p. 35.

## Archív felvételek



A2. A főhomlokzat  
Magyar Építőművészet, 1970/6. sz., p. 34.



A3. Lépcsőrészlet  
Magyar Építőművészet, 1970/6. sz., p. 35.

## Archív felvételek



A4. A főhomlokzat 1970-ben  
Fortepan/Szalay Zoltán, képszám: 146726

## Archív felvételek



A5. Somogyi József Kompozíciója a főhomlokzaton, 1970  
Fortepan/Szalay Zoltán, képszám: 146725

## Archív felvételek



A6. Az antennatorony a keleti szárnyon, előtérben a nyugati szárny részlete, 1970  
Fortepan/Szalay Zoltán, képszám: 146730



A7. Az előcsarnok 1970-ben  
Fortepan/Szalay Zoltán, képszám: 146727

*HELYSZÍNI FELVÉTELEK*

*TÓTH TIMEA, 2021*



## Helyszíni felvételek



H1. A főhomlokzat



H2. A főhomlokzat részlete a Károlyi-palotával

## Helyszíni felvételek



H3/a-b. Somogyi József plasztikája a homlokzaton



H3/b.

## Helyszíni felvételek



H4. A bejárat



H5. Vasbeton előtető a bejárat felett

## Helyszíni felvételek



H6. A lépcsőházat magában foglaló összekötő szárny déli homlokzata

## Helyszíni felvételek



H7. A keresztszárny északi homlokzata

## Helyszíni felvételek



H8. A nyugati (Pollack Mihály téri) szárny keleti homlokzatának északi része és a befoglalt betonbunker hátsó oldala

## Helyszíni felvételek



H9. A keleti szárny nyugati homlokzatának északi része, a Károlyi-palotába vezető összekötő híddal és az antennatoronnyal

## Helyszíni felvételek



H10. A Pollack Mihály téri (nyugati) szárny udvari homlokzatának déli része



H11. A keleti szárny udvari homlokzatának déli része



## Helyszíni felvételek



H12. A keleti szárny déli oldalhomlokzata

## Helyszíni felvételek



H13. Előtető a keleti szárny déli homlokzatán nyíló bejárat felett



H14. A keleti szárny keleti homlokzata

## Helyszíni felvételek



H15. Az előcsarnok



H16. Az előcsarnok a lépcsőház felé

## Helyszíni felvételek



H17.



H18.



H19. Az előcsarnok mennyezete

## Helyszíni felvételek



H20. Nagy József térrács plastikája az előcsarnokban

## Helyszíni felvételek



H21. A büfé a földszinten



H22. A félemeletre vezető műkölépcső

## Helyszíni felvételek



H23. Tanácsterem a főemeleten



H24. A 13. sz. iroda a nyugati szárny I. emeletén

## Helyszíni felvételek



H25. A tanácsterem a nyugati szárny II. emeletén



H26. Iroda a nyugati szárny II. emeletén



## Helyszíni felvételek



H27. A II. emeleti középfolyosó

## Helyszíni felvételek



H28. A 12. sz. iroda a nyugati szárny III. emeletén



H29. Az Esterházy-palotához vezető összekötő folyosó a közép folyosó folytatásában a IV. emeleten

## Helyszíni felvételek



H30. A 36. sz. iroda a keleti szárny V. emeletén



H31. A pillérekkel osztott terű 6. sz. iroda a nyugati szárny V. emeletén

## Helyszíni felvételek



H32. A pillérekkel osztott terű 6. sz. iroda a nyugati szárny V. emeletén



H33. A 11. sz. iroda a nyugati szárny V. emeletén

## Helyszíni felvételek



H34. A lépcső induló karja a földszinten



H35. A lépcső a III. emeletről

## Helyszíni felvételek



H36. A IV. emeletről induló nyugati lépcsőkar



H37. A lépcső az V. emeletről

## Helyszíni felvételek



H38. Az V. emeleti közlekedő a lépcsőnél



H39. A bunker bejárata és lépcsője

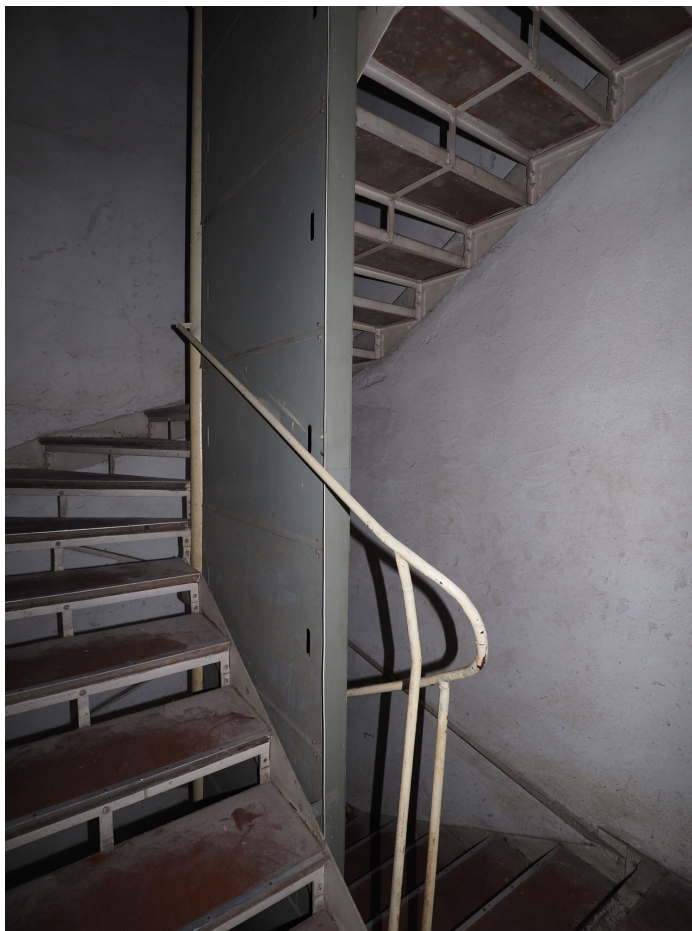


H40. Közlekedő a bunkerben

## Helyszíni felvételek



H41. Másodlagos elhelyezésű ajtó a bunker



H42. Belső lépcső a bunkerben



H43. A bunker egyik emeleti helyisége