

H-Y ÉPÍTÉSTÖRTÉNETI ÉS MŰEMLEKI
KORLÁTOLT FELELŐSSÉGŰ TÁRSASÁG

BUDAPEST VIII., SZENTKIRÁLYI UTCA 25/A

MŰEMLEKI SZAKÉRTŐI JAVASLAT



Bor Ferenc
MÉK-21-0082

Tóth Timea

A dokumentáció az 1969. évi III. törvény, az ennek végrehajtásáról szóló 9/1969.sz. (XII. 29.) MM rendelet és ennek 18/1988.sz. (VIII.24.) MM módosítása értelmében szerzői jogi oltalom alatt áll. Egészében vagy részletekben való felhasználása, másolása csak a H-Y Építéstörténeti és Műemléki Kft. engedélyével lehetséges. E dokumentáció egy példányát a Hild-Ybl Alapítvány őrzi.

TARTALOM

<i>ADATLAP</i>	<i>2</i>
<i>LEÍRÁS</i>	<i>3</i>
<i>ÉPÍTÉSTÖRTÉNET</i>	<i>9</i>
<i>MŰEMLÉKI SZAKÉRTŐI JAVASLAT</i>	<i>12</i>
<i>IRODALOM</i>	<i>13</i>
<i>FORRÁSOK</i>	<i>13</i>
<i>TERVEK</i>	<i>14</i>
<i>HELYSZÍNI FELVÉTELEK</i>	<i>23</i>

BUDAPEST VIII. KERÜLET, BRÓDY SÁNDOR UTCA 5–7.**SZENTKIRÁLYI UTCA 25/A****36582 HRSZ.****47°29'31"N 19°03'55"E***Jellege*

Hátrahúzott beépítési vonalon, zárt sorú beépítésben álló, ötemeletes, manzárdtetős, 1933-ban épült modern stílusú lakóház.

A Károlyi-palota, az Esterházy-palota, a Festetics-palota kertje, a Bródy Sándor utca 5–7., valamint a Szentkirályi utca 25/a, 25/b és 27. sz. épületek összevonva, egyetlen helyrajzi számhoz (**36582 Hrsz.**) csatoltattak.¹

A 36582 Helyrajzi számú ingatlan védettségei az Országos Építésügyi Nyilvántartás szerint.²

Védettség jogi jellege	Azonosító	Védett örökségi érték neve
műemlék	15651 [950]	Esterházy-palota
műemlék	15650 [952]	volt Károlyi-palota
műemléki környezet	19007	volt Festetics-palota ex-lege műemléki környezete
műemléki környezet	15649 [942]	Nemzeti Múzeum műemléki környezete
műemléki környezet	19015	volt Károlyi-palota ex-lege műemléki környezete
műemléki környezet	19018	volt Almásy-palota ex-lege műemléki környezete
régészeti lelőhely	66284	Üllői út- Mária utca- Kőfaragó utca- Vas utca- Rákóczi út- Múzeum körút
régészeti lelőhely	15289	Pollack Mihály tér, Magyar Rádió épülete

¹ Fővárosi kerületek Földhivatala, 1875 tulajdoni lapszám, 36582 Hrsz., irodaház, 1.751 hektár, tulajdonos: Magyar Állam, kezelő: Magyar Rádió és Televízió

² <https://oroksegvedelem.e-epites.hu/index.php?hrsz=16236&telepules=2513&results=25>

LEÍRÁS

HOMLOKZATOK

Hátrahúzott beépítési vonalon, zárt sorú beépítésben álló, ötemeletes, műpala héjalású manzárdtetős, modern stílusú lakóház. A korábbi beépítési vonalon álló Szentkirályi utca 23-hoz erős kiülésű rizalittal csatlakozik. Főhomlokzata 5 tengelyes, műkö lábazat felett vakolt. 2-3. axisa az emeleteken zárterkélyként ugrik előre. A rizalit emeletein vasbeton lemezes, kovácsoltvas pálcátagos mellvédű, lekerekített sarkú erkélyek helyezkednek el. A homlokzat valamennyi nyílása egyenes záródású. Az 1. és 4. tengelyben 3 szárnyú, a zárterkélyen szélesebb 3 szárnyú ablakok nyílnak, az 5. tengelybeli erkélyekre 2 ablakkal kombinált erkélyajtó nyílik. (H1., H3-4. kép.) A zárterkély oldalhomlokzatai szintenként 1-1 keskeny ablakkal, a rizalit oldalhomlokzata szintenként 1 négyzetes ablakkal nyílik meg. A földszint középaxisában nyílik a ház bejárata, rézsűs műkökerettel körbevett, kétszárnyú, keret betét-szerkezetes, üvegezett kapuval. Az üvegezett betétek előtt 2-es, 3-as csoportokba rendezett, vízszintes, lapos idomvas tagokból álló rács látható. (H2.)

Vakolt udvari homlokzata 5 tengelyes, 6 emeletes, 3-5. axisa manzárdszintként jelenik meg. A 2. és 4. tengelyben az emeleteken vasbeton lemezes, kovácsoltvas pálcátagokkal formált mellvédés erkély helyezkedik el. A homlokzat valamennyi nyílása egyenes záródású: az 1. és 5. tengelyben keskeny ablak, a 2. és 4. tengelyben ablakkal kombinált erkélyajtó, a középaxisban a lépcsőház négyzetes arányú ablakai nyílnak. (H5-6.)

BELSŐ

A ház elrendezése háromtraktusos. Bejárata a középtengelyben elhelyezkedő kapualjba nyílik. A kapualj oldalfalain márványburkolat van, mennyezetében süllyesztett, ellipszis alakú, eredeti világítótest.

Eredetileg ötfogatú alaprajza volt: az emeleteken a lépcsőházból az utca felé két 2 szoba-hallos lakás és egy garzonlakás nyílt, az udvar felé két garzonlakás. A földszinten a középtengelyben nyíló bejárat két oldalán egy-egy 2 szoba-hallos lakást alakítottak ki, az udvar felé két garzonlakást. A funkciók ugyan megváltoztak, a lakásokból irodák lettek, az egyes szintek alaprajza azonban kisebb módosításoktól eltekintve lényegében megmaradt. A belső nyílászárók java része is építéskorabeli, eredeti helyén. (H9.) A közlekedőrendszert egy-egy fal elbontásával az utcai traktusban elhelyezkedő 2 szobás lakások előszobájából alakították ki. A manzárdszinten - VI. emeleten - eredetileg csak az udvari traktusban létesítettek két garzonlakást. Utólag a teljes szintet beépítették, irodákat alakítottak ki.

A szintek közötti közlekedést az udvari traktus középtengelyében elhelyezkedő, kétkarú műkölépcső szolgálja. A lépcsőt egyszerű, négyzetes keresztmetszetű pálcátagokkal alakított,

keményfa fogódzós korlát kíséri. Lift eredetileg is épült, ez modernizálva ma is az épület magjában helyezkedik el. (H14-18.)

ÉPÍTÉSTÖRTÉNET

Épületünk a Sorg Antal Építőipari Rt. számára épült. A fővárosi tanács 1933. március 20-i ülésén hozzájárult a Sorg Antal Építőipari Rt. ötemeletes bérház-építkezésének építési engedélyének kiadásához.³ Az építkezés a 36585/11 helyrajzi számú - a Szentkirályi utca 25/a szám alatti - telken történt, a tervező Münnich Aladár⁴ volt.

Az építési engedélyt 1933 márciusában tehát már megkapta a Sorg Rt., a 36585/11. helyrajzi számú telek tulajdonjogát 80 000 pengőért a Sorg Antal Építőipari Rt. hivatalosan csak egy hónappal később, 1933 áprilisában szerezte meg a Nemzeti Lovarda Egylettől.⁵ Ekkor a telken még egy földszintes épület állt, amelyet rövidesen lebontottak.

1933. júniusában a Futura, a Magyar Szövetkezeti Központok Áruforgalmi Rt. elismert vállalati nyugdíjpénztára tulajdonjogot szerzett 36585/11. helyrajzi számú telekben a Sorg Antal Építőipari Rt. 50 000 pengőért.⁶ Tekintve a vételárat, illetve azt a tényt, hogy 1934 júniusában újabb adásvétel jött létre a Szentkirályi utca 25. szám alatti "újabb építkezésre" a Sorg Rt. és Krausz Vilmos dr. és neje között 50 000 pengő értékben⁷, a Futura csak résztulajdont vásárolt, miközben az ingatlan többségi tulajdonjoga a Sorg Rt.-é maradt, és a kivitelezést is a vállalat folytatta.

Az viszont tény, hogy 1933 júliusában már a Futura Rt. nyújtott be engedélykérelmet a ház központi fűtőberendezésére Duska és Riedelmayer tervei alapján.⁸ A nyugdíjpénztár valószínűleg

³ Fővárosi Közlöny, 1933/14. sz., március 14., p. 440., A Munkaadó, 1933. március 21., p. 5.

⁴ Münnich Aladár: (1890 Szepesigló – 1975 Montreal) építész, építészeti szakíró. Szepesi polgáresaládból származott, édesapja Münnich Aurél ügyvéd hosszú ideig Szepes vármegye országgyűlési képviselője volt. Egyetemi tanulmányait Berlinben, majd a müncheni Technische Hochschulén folytatta, ahol 1914-ben építészmérnöki diplomát szerzett. A diploma megszerzése után Fred Rowentree londoni építészirodájában dolgozott, többek között kínai középületek tervezésében vett részt. Az I. világháború kitöréséig Korb Flóris budapesti irodájában a Debreceni Egyetem építési munkáin dolgozott. 1921-ben kezdte meg önálló építési tevékenységét. Szállodákat, ipartelepeket és gyárépületeket, vidéki lakóházakat és budapesti villákat tervezett. Alkotása a bajai Megyeháza, a debreceni Postaigazgatóság és a Déri múzeum (Györgyi Dénessel). Tervei szerint épült a miskolci Búza téri Vásárcsarnok, a fővárosban pedig a Gubacsi úti Sertésvásárcsarnok, illetve a Nagyvásártelep. Tervezett fővárosi kislakásos bérházat (Bocskai út 43-45.), társasházakat a Centrum Szövetkezetnek. Későbbi munkái közül kiemelkedik a Futura Szövetkezet elegáns, kőburkolatú székháza és bérháza a Dorottya utcában és a Pesti Magyar Kereskedelmi Bank Nyugdíjintézetének irodaháza (Mérleg u. 6.). 1933-tól az Országos Középítési Tanács, 1936-tól a Fővárosi Közmunkák Tanácsának tagja. 1942-ben kormányfőtanácsosi címet kapott. Publikációi elsősorban az építési szabályzat reformjáról, a kislakásépítéssel és a városrendezéssel kapcsolatos kérdésekkel foglalkoztak. 1945-ben „Négysarkú város - Nagy Budapest újjáépítése” jellegű tervével megnyerte a Budapest újjáépítésére kiírt ötletpályázatot. 1947-ben külföldre távozott, Kanadában telepedett le. 1954-ben ő tervezte a montreali magyar református közösség templomát.-

⁵ Fővárosi Közlöny, 1933/18. sz., április 21., p. 563., Pesti Napló, 1933. április 23., p. 44.

⁶ Fővárosi Közlöny, 1933/30. sz., június 30., p. 838.

⁷ Ujság, 1934. június 10., p. 23.

⁸ A Munkaadó, 1933. Július 19., p. 3.

rövidesen kivásárolta a Sorg Építőipari Rt-t, a budapesti ingatlanok 1942-es címtárában már csak a Futura szerepel tulajdonosként.⁹



1. ábra: 36585/11 helyrajzi számú - a Szentkirályi utca 25/a szám alatti - telek az építkezés előtt, 1933-ban.
A szomszédos házon még látszik a lebontott, földszintes épület nyoma
BFL: XV. 17. F. 834. 1138. 144. doboz

⁹ Budapesti ingatlanok címtára 1942, Budapest, 1942, p. 309.



2. ábra: Az üres telek a Szentkirályi utca 23. felől. A fotóba berajzolva a tervezett épület tömege
BFL: XV. 17. F. 834. 1138. 144. doboz

1933 márciusából származnak az első fennmaradt tervek is.¹⁰ (T2-4.) Ezeken ötemeletes bérház szerepel, amely az udvar felől manzárdszinttel egészül ki. Az emeletek alaprajza ötfogatú: a lépcsőházból az utca felé két 2 szoba-hallos lakás és egy garzonlakás nyílik, az udvar felé két garzonlakás. A földszinten a bejárattól jobbra és balra egy-egy 2 szoba hallos lakást, az udvar felé egy garzont és egy házmesterlakást helyezett el Münnich Aladár. Valamennyi lakás fürdőszobával épült, a garzonokhoz azonban konyha nem tartozott.

A korábbi tervek kis mértékben eltérnek a későbbi tervektől és a megépült állapottól: a módosítás a hátsó homlokzatot érintette. A korábbi terveken az udvari homlokzat 9 tengelyes, a két-két szélső tengelyt erkély fogja össze, elmarad azonban a középpaxis melletti tengelyekből az erkély. Ezt követte egy következő fázis, 1933 májusában, amely már közelebb áll a megvalósult állapothoz. Ezeken szintén 9 tengelyes udvari homlokzatot látunk, erkéllyel a 2. és 8. tengelyben, valamint itt már megjelennek az erkélyek a középtengely mellett a 4. és a 6. tengelyben. (3-4. Ábra, T5.) A végső verzió homlokzati rajza nem maradt ugyan fenn, de az alaprajzokról jól leolvasható és a megépült állapottal megegyezik: a nyugati homlokzat 5 axisos, erkélyek a lépcsőházat rejtő középső axis melletti 2. és 4. tengelyben vannak. (T6-8.)

Fennmaradt a kapualj kiviteli terve is.¹¹ Ezen az látszik, hogy az oldalfalak márványburkolatot kaptak, a padozat mozaik vagy kerámia lapburkolatot, a korban divatos, süllyesztett kókuszrostszőnyeggel. A mennyezetben ovális, nagyméretű üveg világítótestet süllyesztettek, az ajtók idomvasrácsát ugyanolyan színben, de sötétebb tónusban tervezték mázolni. (5. ábra)

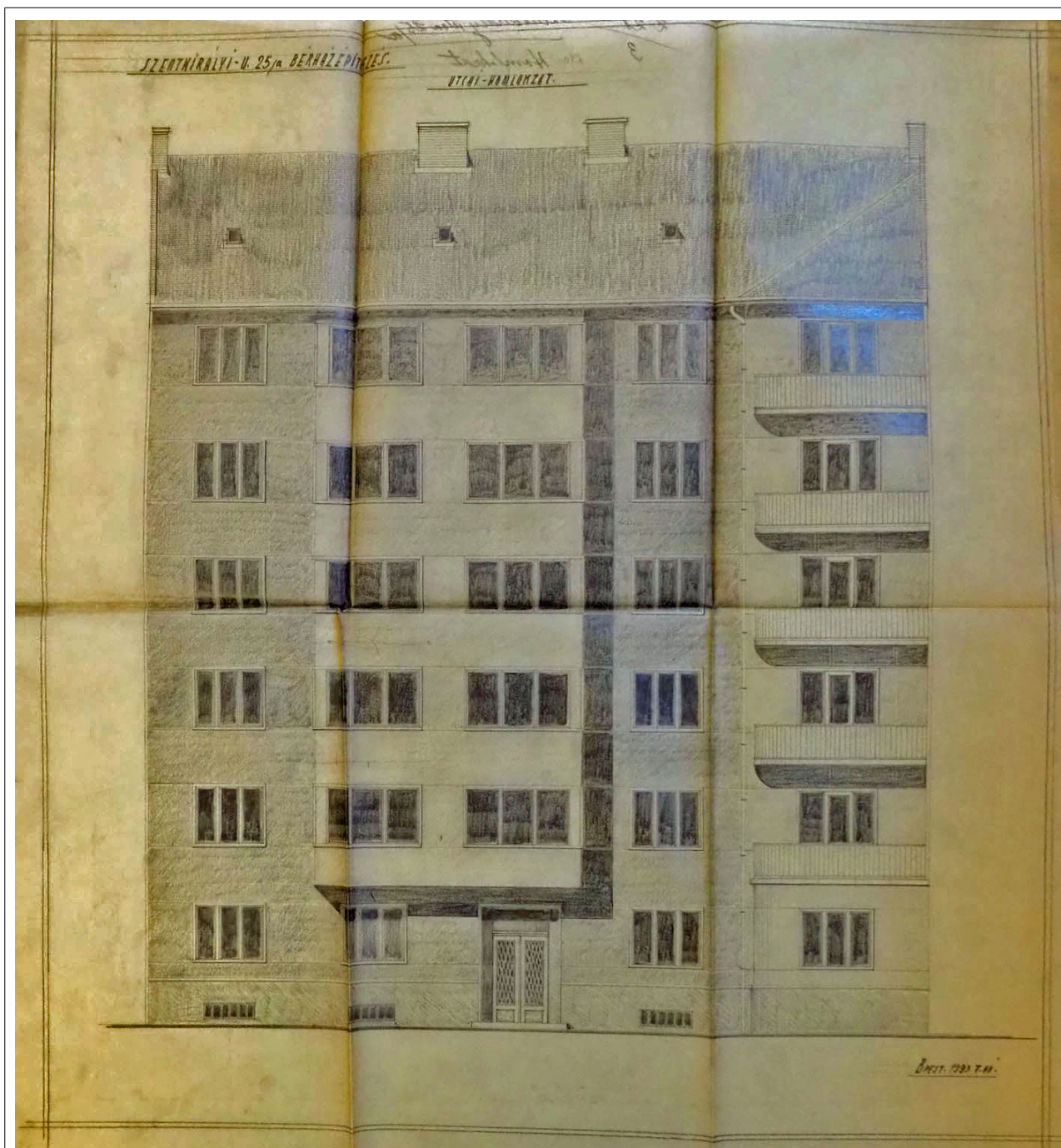
A háború utáni helyreállítást még a Futura Rt. végezte el.¹² Az épületet azonban 1949-ben államosították, és 1949-ben a Magyar Rádió szerezte meg a külföldre irányuló, rövidhullámú adások szerkesztőségei számára.¹³ Az épületen egyetlen jelentős változás következett be a Rádió időszakában: az eredeti udvari manzárdszint mellett padlásterének utcai részét beépítették. Alaprajzi rendszerét csak annyiban módosították, hogy a két utcai 2 szoba-hallos lakás előszobájának falát kibontották, így hosszabbították meg a közlekedőt. A belső - lakásokon belüli - nyílászárók nagy többsége eredeti, a homlokzati nyílászárók esetében a meglévő tokszerkezetekbe helyeztek új szárnyakat.

¹⁰ BFL: XV. 17. F. 834. 1138. - 147. doboz

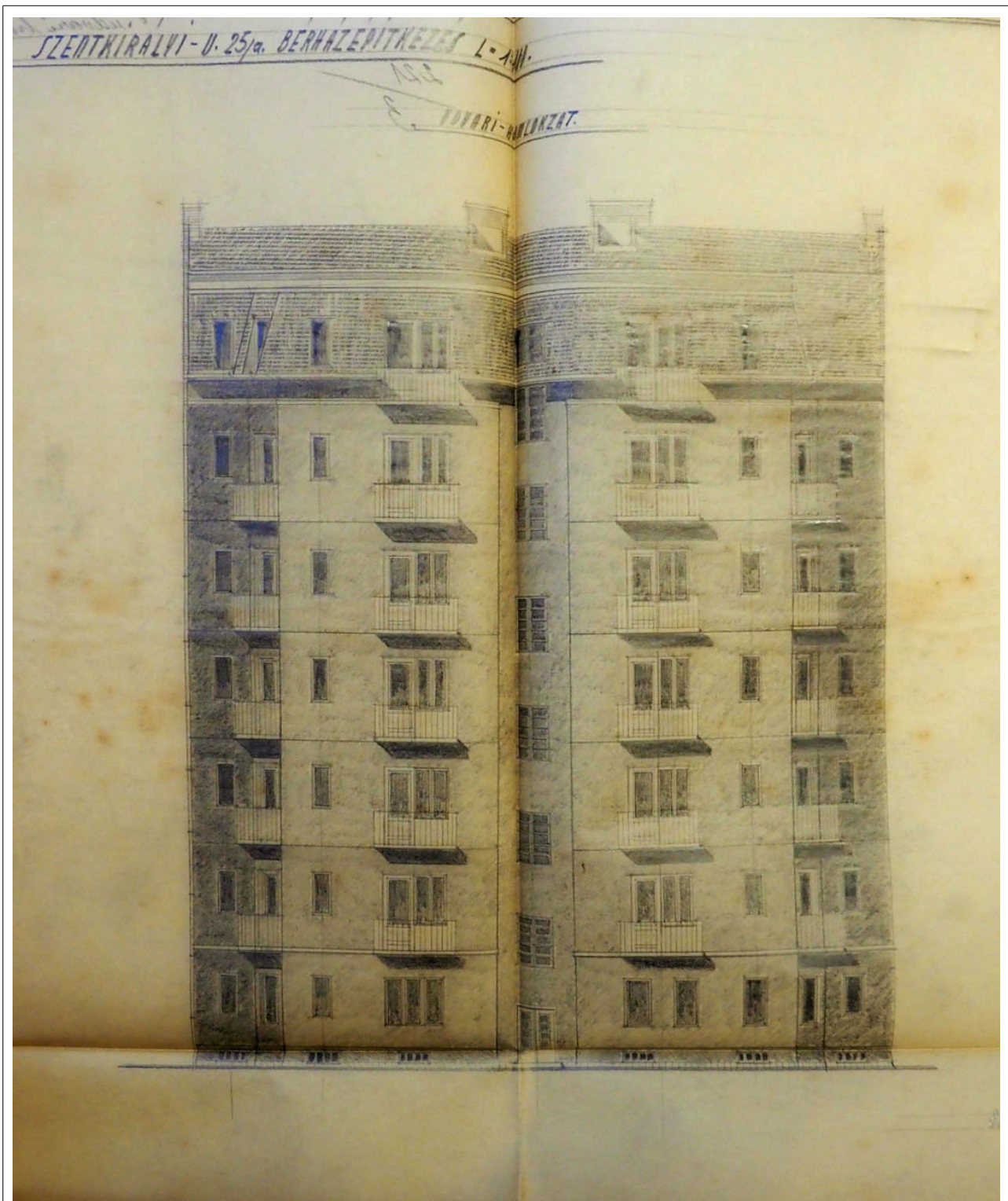
¹¹ BFL: XV. 17. F. 834. 1138. - 147. doboz: a kiviteli terv nagyon halvány, közölhetetlen minőségű, helyette a vázlattevével tettük be illusztrációként. Ld. 5. ábra

¹² Magyar Nemzeti Levéltár: Z 1221 - D - 75. tétel: FUTURA. a Magyar Szövetkezeti Központok Áruforgalmi Rt. Elismert Vállalati Nyugdíjpénztára (1929-1949), Szentkirályi utca 25/a. sz. (Háborús károk helyreállítása) 1945-1947 - A levéltár zárvatartása miatt az anyagba nem sikerült betekintenünk.

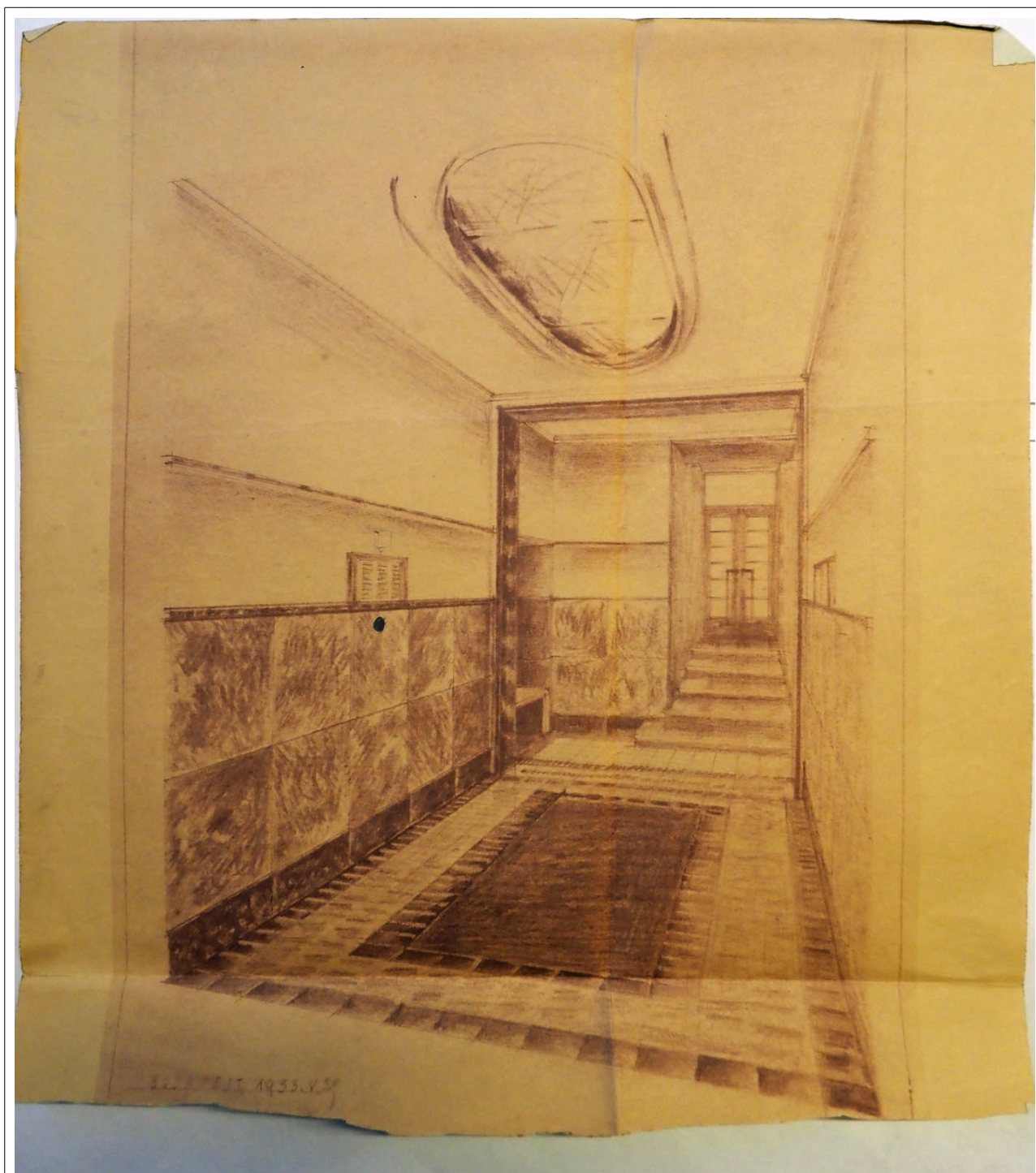
¹³ Heckenast Gábor: Rádiószékház-tervek tegnap. És ma? Híradástechnika 62. évf. 2007/11. sz., p. 43.



3. ábra: Utcai homlokzat. [Münnich Aladár] 1933. V.
BFL: XV. 17. F. 834. 1138. 144. doboz



4. ábra: Udvari homlokzat - 2. verzió. [Münnich Aladár] 1933. V.
BFL: XV. 17. F. 834. 1138. 144. doboz



5. ábra: A kapualj látványterve. [Münnich Aladár] 1933. V. 29.
BFL: XV. 17. F. 834. 1138. 144. doboz



6. ábra: Az elkészült ház homlokzata, 1934 k.

Közlő: Ferkai András (szerk.), (szerzők: Branczik Márta, Ferkai András, Hajdú Virág, Molnos Attila, Oláh Éva)
Pest építésze a két világháború között. Budapest, 2001, Modern Építészetért Kht, p. 254.

MŰEMLÉKI SZAKÉRTŐI JAVASLAT

A Szentkirályi utca 25/a. Nem élvez önálló műemléki védettséget. Korának, az 1930-as éveknek átlagos színvonalú építészeti alkotása. A Szentkirályi utca kiszélesített szakaszának - 25/a-31. számok - zárt sorába harmonikusan illeszkedik. Rizalitként előreugratott, erkélyes szélső tengelyével Münnich Aladár szép megoldást adott a korábbi és a hátrahúzott utcavonal közötti csatlakozásra. A beépítési mód - hátrahúzott utcavonalon álló, zárt sorú - megtartását mindenképpen javasoljuk.

IRODALOM

Fővárosi Közlöny, 1933/14. sz., március 14., p. 440.

A Munkaadó, 1933. március 21., p. 5.

Fővárosi Közlöny, 1933/18. sz., április 21., p. 563.

Pesti Napló, 1933. április 23., p. 44.

Fővárosi Közlöny, 1933/30. sz., június 30., p. 838.

A Munkaadó, 1933. Július 19., p. 3.

Ujság, 1934. június 10., p. 23.

Kapy Rezső dr.: Mi történt a Nemzeti Lovarda milliós értékű telkeivel és palotáival? Függetlenség, 1933. december 24., p. 3.

Budapesti ingatlanok címtára 1942, Budapest, 1942, p. 309.

Ferkai András (szerk.), (szerzők: Branczik Márta, Ferkai András, Hajdú Virág, Molnos Attila, Oláh Éva): Pest építészete a két világháború között. Budapest, 2001, Modern Építészetiért Kht, p. 254.

Heckenast Gábor: Rádiószékház-tervek tegnap. És ma? Híradástechnika 62. évf. 2007/11. sz., pp. 43-47.

FORRÁSOK

Budapest Főváros Levéltára:

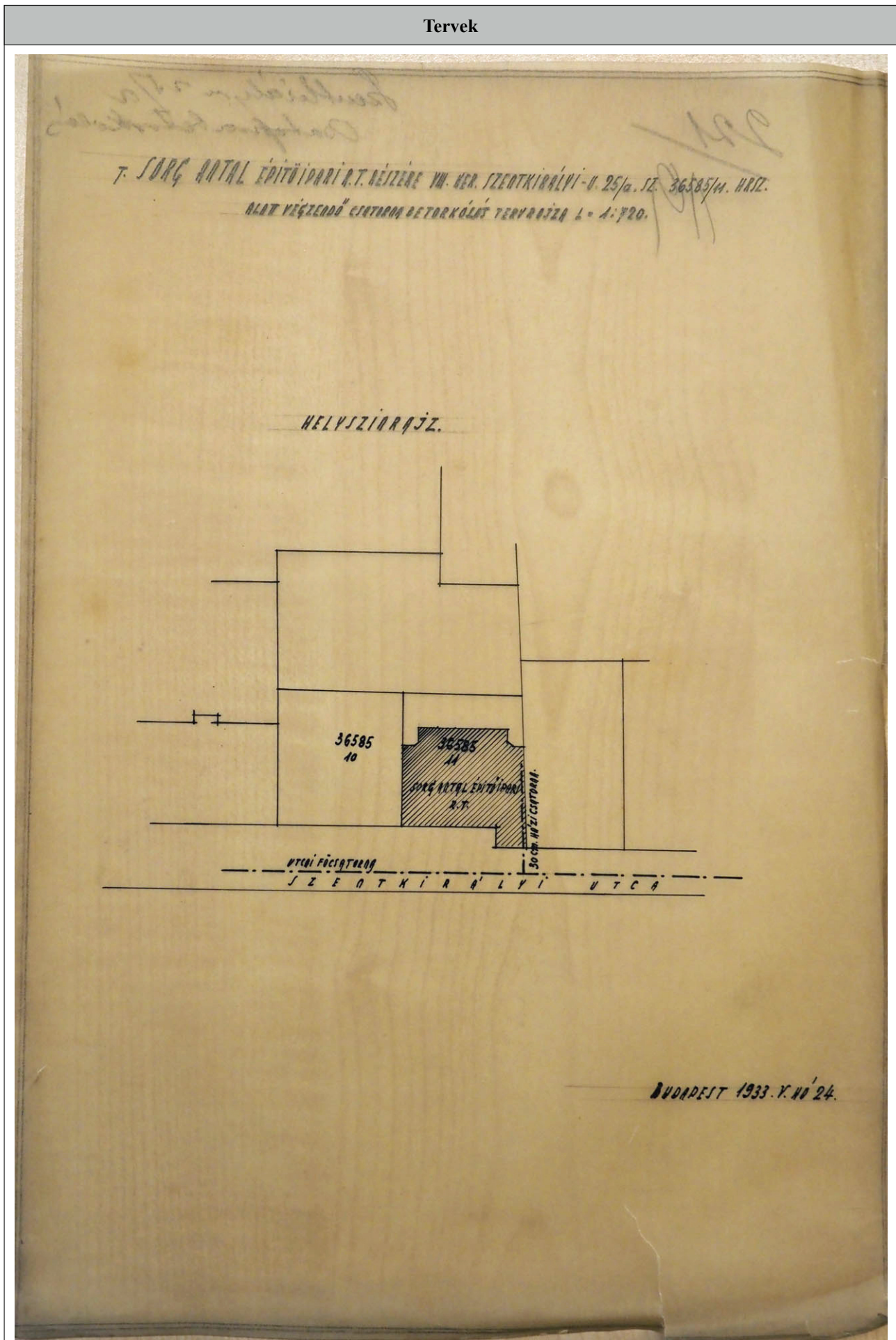
XV. 17. F. 834. 1138. - 144. doboz

Magyar Nemzeti Levéltár:

Z 1221 - D - 75. tétel

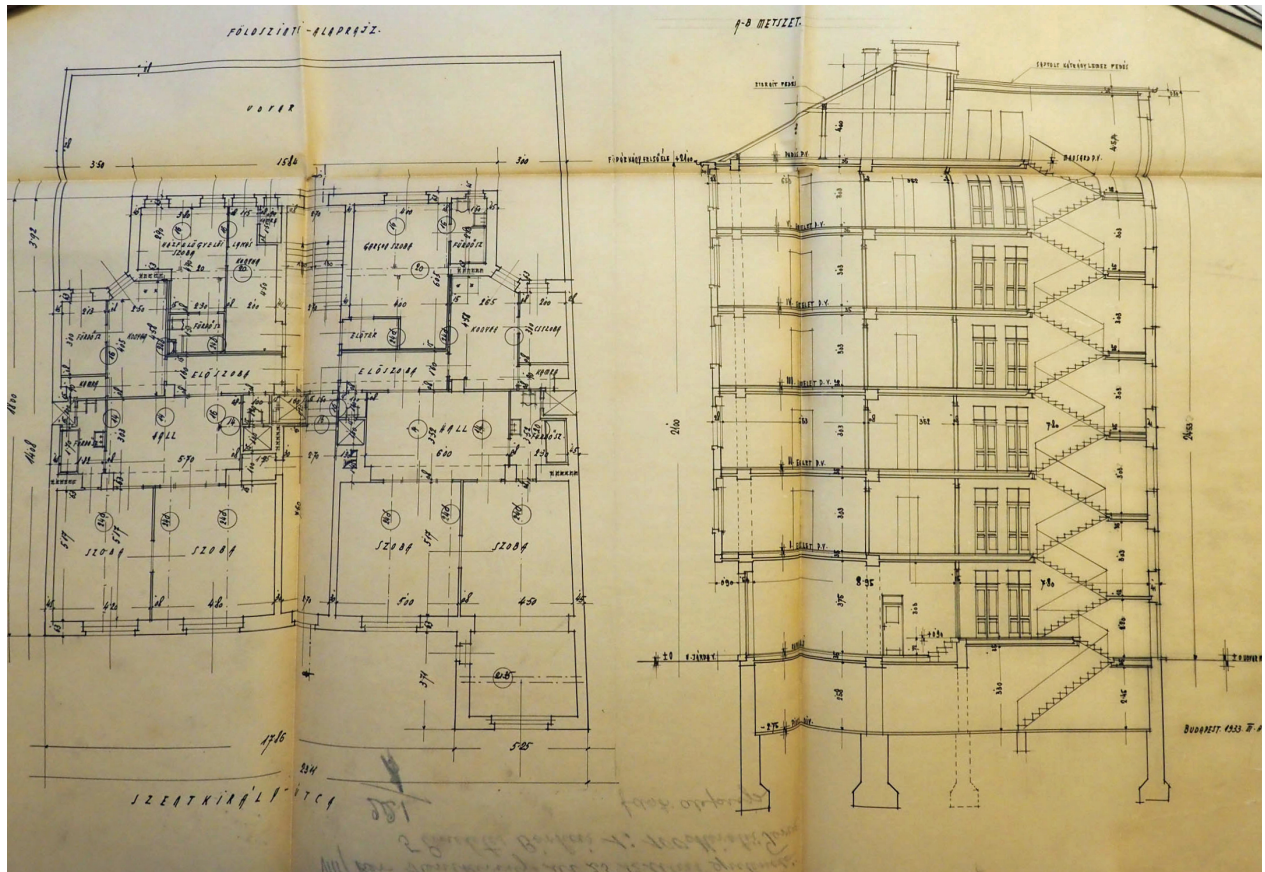
TERVEK

Tervek



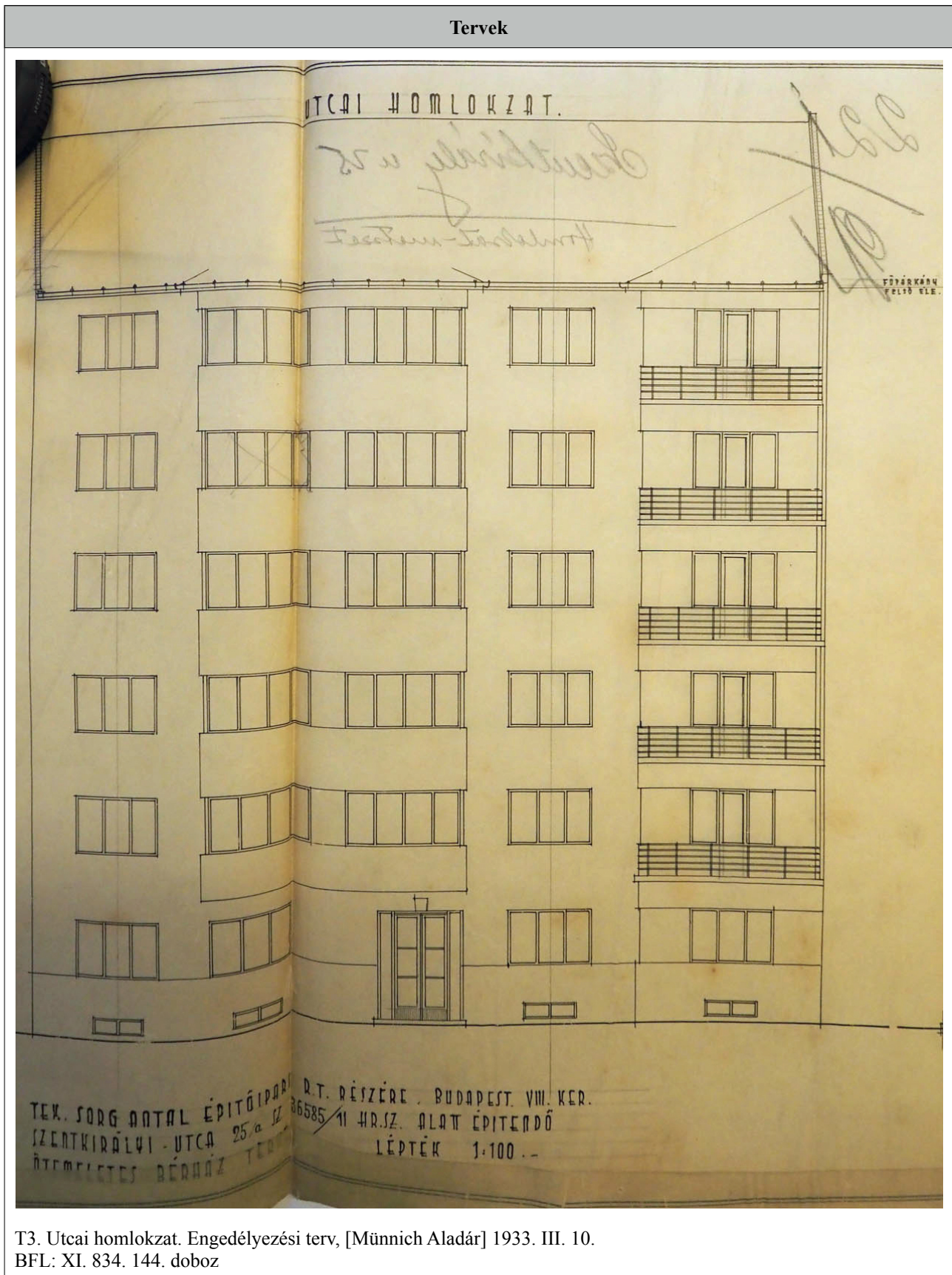
T1. Helyszínrajz. 1933. V. 22.
 BFL: XI. 834. 144. doboz

Tervek



T2. Földszinti alaprajz és metszet. Engedélyezési terv, [Münnich Aladár] 1933. III.
BFL: XI. 834. 144. doboz

Tervek



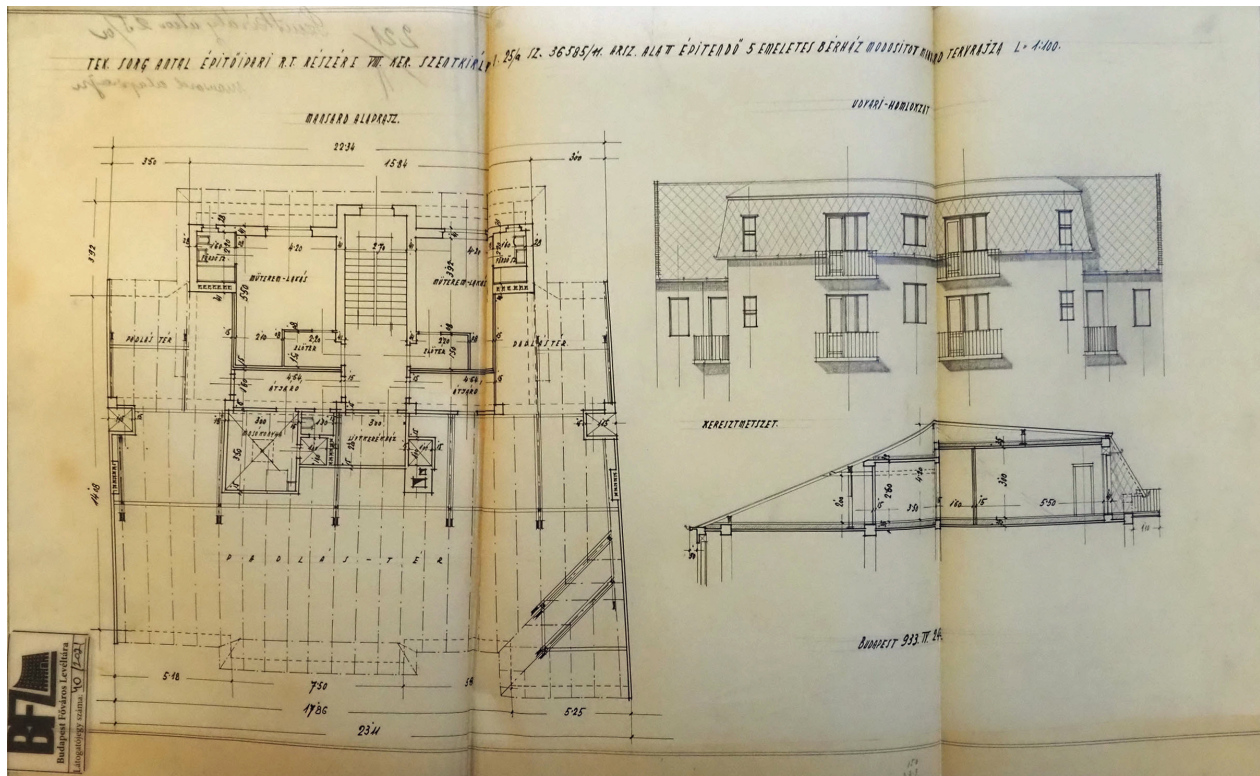
T3. Utcái homlokzat. Engedélyezési terv, [Münnich Aladár] 1933. III. 10.
BFL: XI. 834. 144. doboz

Tervek



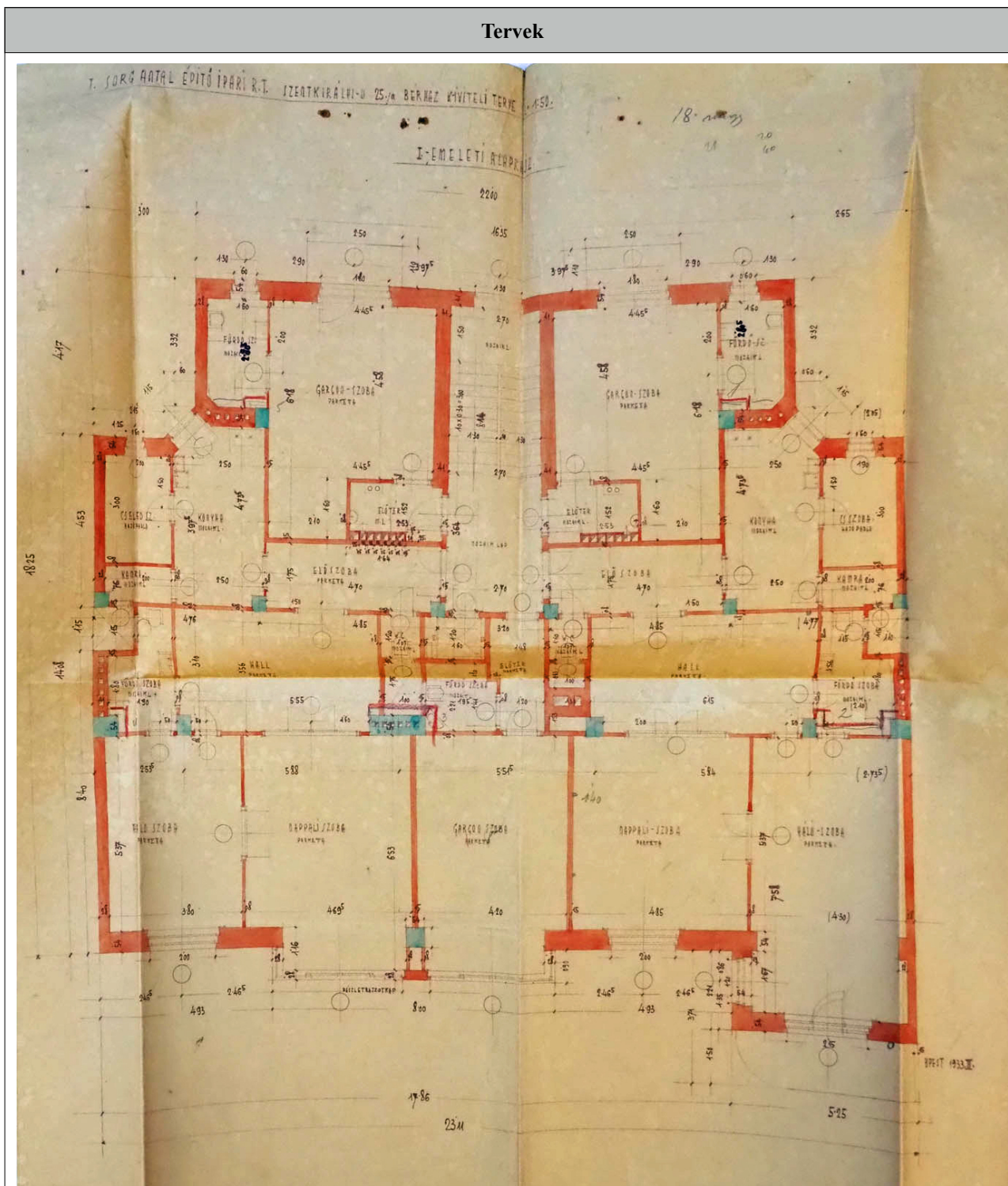
T4. Udvari homlokzat. Engedélyezési terv, [Münnich Aladár] 1933. III.
BFL: XI. 834. 144. doboz

Tervek



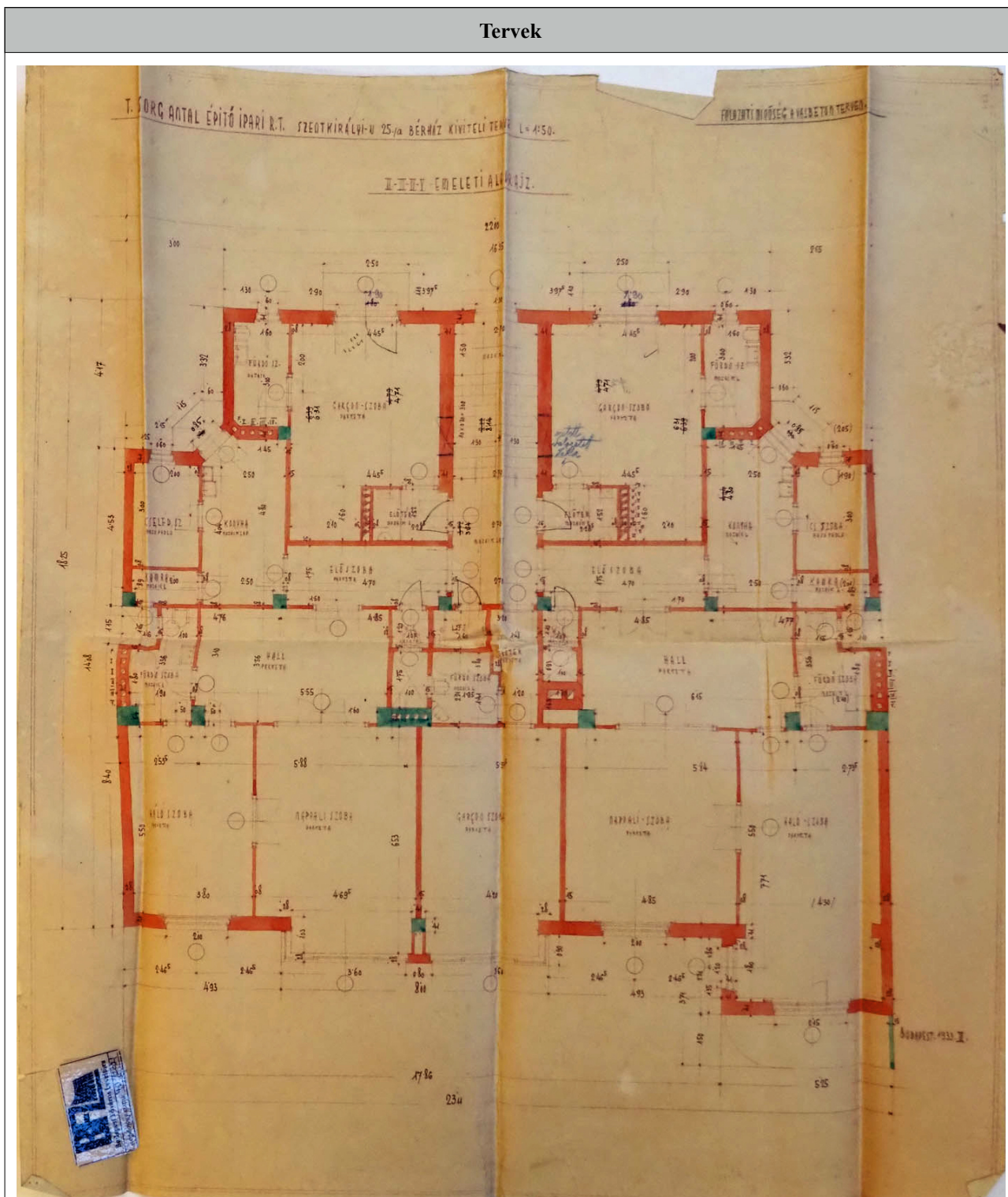
T5. Manzard alaprajz, udvari homlokzat és metszet Engedélyezési terv, [Münnich Aladár] 1933. IV. 24.
BFL: XI. 834. 144. doboz

Tervek



T6. Földszinti alaprajz és metszet. Kiviteli terv, [Münnich Aladár] 1933
BFL: XI. 834. 144. doboz

Tervek

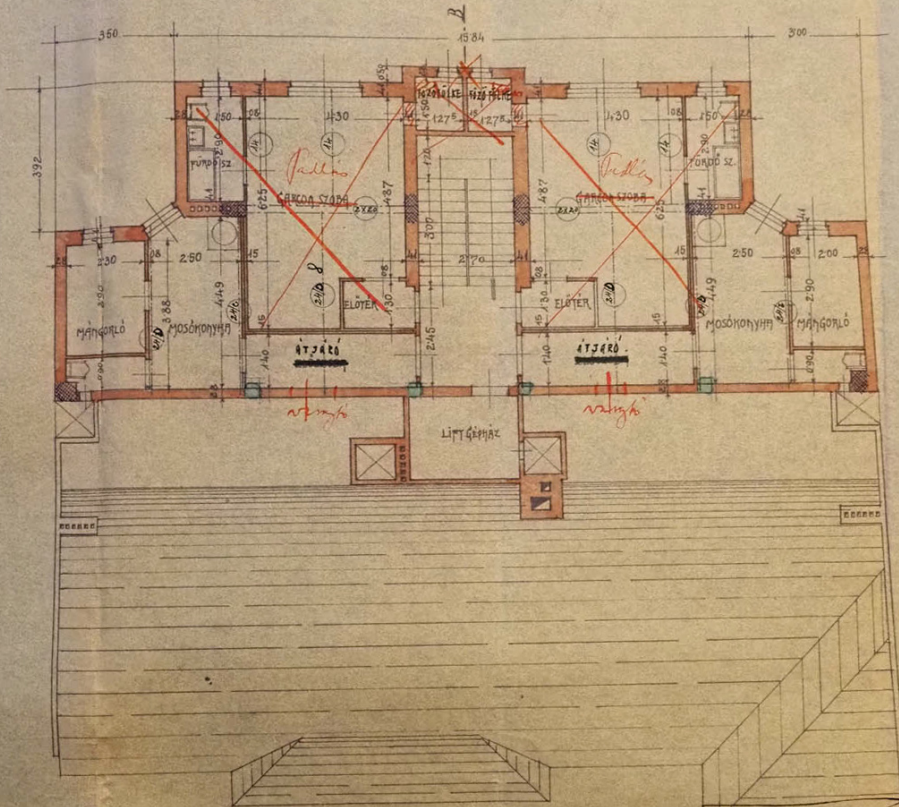


T7. II-III-IV-V. emeleti alaprajz. Kiviteli terv, [Münnich Aladár] 1933
BFL: XI. 834. 144. doboz

Tervek

TERJERG ANTAL ÉPÍTŐIPARI RT. RÉSZÉRE VIII. KER. SZENTKIRÁLYI UTCA 25/a SZ. 36585/11 HRSZ. ALATT ÉPÍTENDŐ
5 EMELETES BÉRHÁZ T. 100 MÉRETŰ TERVE.

MANZARD ALAPRAJZ



BUDAPEST, 1933. III. 10.

Sorg Antal
Építésvezető

MÖNNICH ALADÁR
Tervező
Tudományos Akad. 29/39.

SORG ANTAL ÉPÍTŐIPARI R. T.
Sorg Antal

T8. Manzard alaprajz. Engedélyezési terv, Münnich Aladár, 1933. III. 10.
BFL: XI. 834. 144. doboz

HELYSZÍNI FELVÉTELEK

TÓTH TIMEA, 2021

Helyszíni felvételek



H1. A főhomlokzat dél felől

Helyszíni felvételek



H2. A bejárati kapu

Helyszíni felvételek



H3. Erkélyek a főhomlokzat északi oldalán

Helyszíni felvételek



H4. Erkély az I. emeleten

Helyszíni felvételek



H5. Az udvari homlokzat

Helyszíni felvételek



H6. Erkélyek az udvar felé a VI. emeleten

Helyszíni felvételek



H7. Az erkélyre nyíló, I/17-es iroda az utcai traktusban. A tok-és parapetborítás eredeti, a nyílászárók újak

Helyszíni felvételek



H8. Enfilade az I/17-ből, az utcai traktusban



H9. Eredeti, négyszárnyú ajtó az I/15 és I/18 között

Helyszíni felvételek



H10. Az erkélyre nyíló, II/17-es iroda az utcai traktusban. A tok-és parapetborítás eredeti, a nyílászárók újak



H11. VI/18-as iroda az utcai traktusban, az erkélyek felett

Helyszíni felvételek



H12. Közlekedő a VI. emeleten



H13. VI/15 iroda a középső traktusban



H14. A lépcső az I-II. emelet között



H15. A lépcső a II-III. emelet között

Helyszíni felvételek



H16. Közlekedő a IV. emeleten és az V. emeletre induló lépcsőkar



H17. A lépcső érkező karja a VI. emeleten



H18. A lépcső a VI. emeletről