

H-Y ÉPÍTÉSTÖRTÉNETI ÉS MŰEMLEKI
KORLÁTOLT FELELŐSSÉGŰ TÁRSASÁG

BUDAPEST VIII., BRÓDY SÁNDOR UTCA 5-7.

MAGYAR RÁDIÓ ÜZEMÉPÜLETE

MŰEMLEKI SZAKÉRTŐI JAVASLAT



Bor Ferenc
MÉK-21-0082

Tóth Timea

A dokumentáció az 1969. évi III. törvény, az ennek végrehajtásáról szóló 9/1969.sz. (XII. 29.) MM rendelet és ennek 18/1988.sz. (VIII.24.) MM módosítása értelmében szerzői jogi oltalom alatt áll. Egészében vagy részletekben való felhasználása, másolása csak a H-Y Építéstörténeti és Műemléki Kft. engedélyével lehetséges. E dokumentáció egy példányát a Hild-Ybl Alapítvány őrzi.

TARTALOM

<i>ADATLAP</i>	<i>2</i>
<i>LEÍRÁS</i>	<i>3</i>
<i>TÖRTÉNET</i>	<i>4</i>
<i>MŰEMLÉKI SZAKÉRTŐI VÉLEMÉNY</i>	<i>8</i>
<i>FORRÁSOK</i>	<i>9</i>
<i>IRODALOM</i>	<i>9</i>
<i>TERVEK</i>	<i>10</i>
<i>HELYSZÍNI FELVÉTELEK</i>	<i>17</i>

BUDAPEST VIII. KERÜLET, BRÓDY SÁNDOR UTCA 5–7.**A MAGYAR RÁDIÓ ÜZEMÉPÜLETE****36582 HRSZ.****47°29'30"N 19°03'50"E*****Jellege***

Szabadon álló, előkertes, téglalap alakú alaprajzon emelkedő, pince + földszint + négyemeletes, lapos tetős 1984-ben épült irodaház.

A Károlyi-palota, az Esterházy-palota, a Festetics-palota kertje, a Bródy Sándor utca 5–7., valamint a Szentkirályi utca 25/a, 25/b és 27. sz. épületek összevonva, egyetlen helyrajzi számhoz (**36582 Hrsz.**) csatoltattak.¹

A 36582 Helyrajzi számú ingatlan védettségei az Országos Építésügyi Nyilvántartás szerint.²

Védettség jogi jellege	Azonosító	Védett örökségi érték neve
műemlék	15651 [950]	Esterházy-palota
műemlék	15650 [952]	volt Károlyi-palota
műemléki környezet	19007	volt Festetics-palota ex-lege műemléki környezete
műemléki környezet	15649 [942]	Nemzeti Múzeum műemléki környezete
műemléki környezet	19015	volt Károlyi-palota ex-lege műemléki környezete
műemléki környezet	19018	volt Almásy-palota ex-lege műemléki környezete
régészeti lelőhely	66284	Üllői út- Mária utca- Kőfaragó utca- Vas utca- Rákóczi út- Múzeum körút
régészeti lelőhely	15289	Pollack Mihály tér, Magyar Rádió épülete

¹ Fővárosi kerületek Földhivatala, 1875 tulajdoni lapszám, 36582 Hrsz., irodaház, 1.751 hektár, tulajdonos: Magyar Állam, kezelő: Magyar Rádió és Televízió

² <https://oroksegvedelem.e-pites.hu/index.php?hrsz=16236&telepules=2513&results=25>

LEÍRÁS

HOMLOKZATOK

Szabadon álló, előkertes, téglalap alakú alaprajzon emelkedő, pince + földszint + négyemeletes, lapos tetős irodaház. Valamennyi homlokzata szürke márvány lapburkolatos. Pollack Mihály térre néző főhomlokzata tükrös hatásúra fóliázott, 12 x 15 osztatú üvegfal, a homlokzat szürke márvány burkolatos homlokzatától elemelve. (H1. kép) Az épületet a Pollack Mihály tér felől az egykori Festetics-palota Friedrich Flohr által tervezett, neobarokk, kovácsoltvas kerítése és kapuja határolja. Kétszárnyú kapuja közepén nyílik, mellette a kapupilléreket egy-egy gázlámpa koronázza, a kapuszárnyak találkozásánál a Festetics család darumadárral díszített, oroszlanos címerpajzsa látható.³ (H1-3.)

Déli homlokzatának földszintjén két bejárat nyílik egymás mellett üvegezett fémajtóval a két lépcsőház felé, előttük kő előlépcső, két oldalról induló karokkal, amelyek közül a jobb oldali akadálymentesített feljáró. A bejáratoktól balra fém zsalugáteres ajtó és egy négyzetes arányú, fémszerkezetben üvegtéglákkal kirakott ablak, jobbra nagy méretű, fekvő téglány alakú, üvegtéglás ablak nyílik. Az emeletek négytengelyesek: az 1. és 4. axis nagy méretű, fekvő téglány alakú ablak, a 2-3. tengely kis méretű álló téglány ablakkal nyílik meg, valamennyi fémszerkezetbe rakott üvegtéglás kialakítású. (H7.) Az épülethez a keleti homlokzat 1-2. tengelye között az I-III. emeleteken átjáró csatlakozik a Stúdiópalota Münnich Aladár-féle bővítményéhez. Ennek déli és északi homlokzata szintén szürke márvány lapburkolatos, szintenként egy-egy fekvő téglalap alakú, üvegtéglás ablakkal nyílik meg. (H5.)

A keleti homlokzat 3. tengelyes. 1 tengelyében kettős ablakok, 2-3. tengelyében 6-6 tagból álló szalagablakok helyezkednek el. Az ablakok fémszerkezetűek, 3 vízszintes osztóval, felső részük fémzsalugáteres. (H5-6.)

Az északi homlokzat 4 axisos. Az emeleteken fekvő, fordított L alakú, üvegtéglás ablakok nyílnak, tengelyszimmetrikusan: a középtengelytől balra az L rövidebb szára jobbra helyezkedik el, a középtengelytől jobbra ennek tükörképeként. Földszintjén az 1. tengely vonalában egy, a 4. axis vonalában két fémszerkezetes, üvegezett ajtó nyílik, a 2-3. tengely az emeletiekkel azonos L alakú ablakkal néz az udvar felé. (H4.)

BELSŐ

A pillérvázis épület fő közlekedési rendszere a kelet-nyugati irányú folyosóra szerveződik. A földszinten, a III-IV. emeleten erre merőleges folyosók is létesültek. A fő közlekedőfolyosótól jobbra helyezkedik el két lépcsőház: egy-egy kétkarú, műköburkolatos

³ A kerítésről és a kertről részletesen ld. Alföldi Gábor: Kerttörténeti tudományos dokumentációja, pp.43-52.

lépcsőfokokkal alakított, szalagszerűen csavarodó fémkorlással kísért lépcsővel. (H17.) Közöttük két lift helyezkedik el. A közlekedőfolyosó a földszinten szürke márvány lapburkolatos, az emeleteken PVC-burkolatos. (H14-16., H22., H26.)

Pinceszintjén nagy méretű, kör keresztmetszetű pillérekkel tagolt terű klímagépház helyezkedik el, amelyet L alakban légcsatorna vesz körül, tőle keletre további gépészeti helyiségek vannak. (H8-9.) Földszintjének nyugati részét a Rádió- és Televíziótörténeti Kiállítóhely pillérekkel osztott terű, hatalmas terme foglalja el, ettől keletre erősáramú központok, szerverszoba helyezkednek el. (H10-13.)

I. emeletének északi és nyugati részét L alakban egylégterű iroda foglalja el, a pillérek ennek terében is megjelennek. (H18-20.) Az L alak stúdiókat ölel körbe. II. emeletét teljes egészében a szalagtár három terme foglalja el, III. emeletén a műszaki előkészítőt fogják közre nyugatról és keletről a feldolgozók kisebb helyiségei. (H21., H23-25.) IV. emeletének keleti részét a pihenők, nyugati részét a központi kapcsolóterem foglalja el, közöttük a méhsejtszerű elrendezésben a stúdiók két csoportja a hozzájuk tartozó technikai helyiségekkel. (H27-28.)

TÖRTÉNET

A II. világháború utáni idősakra a műsorok számának szaporodásával, a műsoridő meghosszabbodásával és az ezeket kiszolgáló apparátus- és munkaerőigények növekedésével a Magyar Rádió egyre inkább a helyszűkével küzdött, annak ellenére, hogy a meglévő épületeket már a II. világháború előtt folyamatosan bővítették, átépítették, modernizálták. A háború utáni évek a károk helyreállításával teltek, ugyanakkor a rádió igyekezett a telektömbön belül terjeszkedni: még 1949-ben megszerezte a Szentkirályi utca 25/a alatti lakóépületet, ugyanebben az évben megkezdte a Szentkirályi utca 25/b alatti foghíjtelken az új stúdióépület építését, 1950-ben a rádió akkori elnöke megszerezte a korábban köztársasági elnöki palotaként szolgáló, ám az elnöki tisztség megszűnésével megüresedő Esterházy-palotát a Pollack Mihály téren.

Az épületállomány effajta bővülése azonban nem elégített ki a felmerülő igényeket, és az 1960-as évek elején felmerült az új telephely létesítése, számos lehetséges helyszínnel számolva mind Pesten, mind Budán. Ezt a gondolatot azonban igen hamar elvetették, és az a döntés született, hogy a Magyar Rádió marad a helyén, a zsúfoltság és helyhiány problémáját a Bródy Sándor utca-Szentkirályi utca-Múzeum utca-Pollack Mihály tér határolta telektömbön belül átszervezésekkel és új fejlesztésekkel kell megoldani.

1968-69-ben az ÁÉTV és ezen belül Nánási Sándor újabb megbízást kapott a Rádiótól, ezúttal az egész telektömbre vonatkozó fejlesztési terv elkészítésére. A terv, amelynek makettje is elkészült, az Esterházy-palota elbontásával számolt, és helyén egy toronyépületet irányzott elő. Ezzel párhuzamosan az akkor épülő központi irodaház méretét is

jócskán megnövelte volna, a hosszanti szárnyakat mintegy kétszeres szélességűre, közöttük a toronyépület felőli oldalon egy újabb, jóval szélesebb összekötő szárnyal.



8. ábra: A Nánási terv makettje

Közlő: Heckenast Gábor: Rádiószékház-tervek tegnap. És ma? Híradástechnika 62. évf. 2007/11. sz., p. 45.

A tervet a Fővárosi Tanács határozottan elutasította, részben talán amiatt, mert a Tanács bevonása nélkül készült, részben a fent említett hiányossága miatt.⁴ Arra kötelezték a Magyar Rádiót, hogy a Fővárosi Tanáccsal, az Építésügyi és Városfejlesztési Minisztériummal és a Magyar Építőművészek Szövetségével közösen nyilvános tervpályázatot írjon ki a Bródy Sándor utca - Szentkirályi utca - Múzeum utca - Pollack Mihály tér által határolt telektömb beépítésére. A pályázatot 1971-ben írták ki, az eredményét még az év decemberében hirdette ki a zsűri. Az I. díjat Gulyás Zoltán és Palotai Dénes (Iparterv) pályaműve nyerte el, kiadtak II. díjat, és további két pályaművet megvettek. Teljes egészében egyik terv sem valósulhatott meg, főként a szükséges bontások miatt, azonban a nyertes pályaművet a Fővárosi Tanács elfogadta távlati beépítési tervként.⁵

Első lépésként az üres területek beépítését kellett megoldani. 1972-ben a pályázat nyertese, Gulyás Zoltán megbízást kapott, hogy tervezze meg a nagyzenekari stúdió épületegyüttesét, a terv 1975-re készült el. Ennek megvalósítása azonban akkora költséggel járt volna, amely nem állt a Rádió rendelkezésére, így az eredeti elképzelést megváltoztatták. A bővítést az Esterházy-palota melletti, 1932. július 6-án Festetics Tasziló hercegtől megvásárolt kert telkén felépítendő jóval kisebb Üzemépülettel kezdték meg.⁶ Az Üzemépület terveit a KÖZTI - Fekete Lajos és Schilling Zsolt - készítette 1979-től, a kivitelezés 1980-ban kezdődött és 4 évig tartott. Szükség volt a szalagtár és az archívum elhelyezésére, a stúdiókapacitás növelésére, és nem utolsósorban a Rádióban dolgozó több ezer ember napi étkeztetését biztosító étterem elhelyezésére.

⁴ Heckenast Gábor: Rádiószékház-tervek tegnap. És ma? Híradástechnika 62. évf. 2007/11. sz., p. 45.

⁵ Uo.

⁶ MNL OL K-613 Magyar Telefonhíradó és Rádió Rt. ügyviteli iratok, Magyar Telefonhíradó és Rádió Rt igazgatósági üléseinek jegyzőkönyve I-II. kötet

A pincében a hatalmas klímagépház kapott helyet a légcsatornával és egyéb gépészeti helyiségekkel. (T1.) A földszintet a konyha, a hozzá tartozó raktár- és hűtőhelyiségek, valamint szociális helyiségek foglalták el. (T2.) Az étterem, amelyre már akkora szüksége volt a Rádiónak, a az I. emeleten kapott helyet. Az északi részen egy kisebb, a déli részen egy hatalmas méretű termet helyeztek el, közöttük a kiszolgáló helyiségeket. Mindkettőbe márvány padlót terveztek, a pilléreken 100 cm-ig kő-, felette faburkolatot, szintén faburkolatot a falakra. (T3.) A II., III., IV. emeletek alaprajzi elrendezése, funkcionális kiosztása gyakorlatilag megegyezett a maival. (T4-6.) A homlokzatok szürke márvány lapburkolatot kaptak, a főhomlokzat elé üvegfal. (T8.) Jellegzetes homlokzati elemei az oldal- és hátsó homlokzatoknak a fémszerkezetbe üvegtéglákkal kirakott nyílászárók. (T9-11.) Az egykori Festetics kert kerítését restaurálták, és át is alakították: két szélső tagját oldalra nyíló kapuvá alakították. (T12.)

Az I. emeletet 2009-2010-ben alakították át. Az étterem helyén Dobos Botond és Borszúk Gábor (Intramuros Építésziroda) tervei alapján épült meg az MR1 Kossuth Rádió programközpont: az L alakú, egylégtérű iroda és a 9 magas akusztikai igénynek megfelelő stúdióhelyiségből és a 4 riporter helyiségből álló stúdió-mag. Az új stúdiók azonban nem sokáig működtek: a Rádió 2012-2015 között lezajlott költözésével funkciójukat veszítették. 2011 júniusában nyílt meg az épület földszintjén a Rádió- és Televíziótörténeti Múzeum.



Az MR1 Kossuth Rádió programközpont L alakú irodája 2010-ben

Fotó: Varjasi Farkas Csaba

<http://www.intramuros.hu/epuletek/mr1>



Stúdió az MR1 Kossuth Rádió programközpontban 2010-ben

Fotó: Varjasi Farkas Csaba

<http://www.intramuros.hu/epuletek/mr1>

MŰEMLÉKI SZAKÉRTŐI VÉLEMÉNY

Az épület önálló műemléki védettséget nem élvez. Funkcionálisan a rádió céljaira jól szervezett épület, építési módja szinte korlátlan alaprajzi módosítást tesz lehetővé.

Architektúrája okán nem védendő az épület. Ha az Üzemépületet elbontják, és helyén új épület épül, akkor annak mindenféleképpen az utcavonaltól legalább az irodaépület mélységében hátrahúzva, a két szomszédos palota figyelembevételével, a mostani építménymagasságot nem meghaladva kell megtörténnie, és a neobarokk kovácsoltvas kerítésnek a helyén kell maradnia.

A másik megoldás, amely véleményünk szerint még inkább támogatható, a zöldfelület növelése a történeti kert rekonstrukciójával.

IRODALOM

Heckenast Gábor: A Magyar Rádió stúdiójának története. In: Postamúzeumi évkönyv, 1989, Postamúzeum, pp. 3-30.

Heckenast Gábor: Rádiószékház-tervek tegnap. És ma? Híradástechnika 62. évf. 2007/11. sz., pp. 43-47.

FORRÁSOK

Magyar Nemzeti Levéltár Országos Levéltár

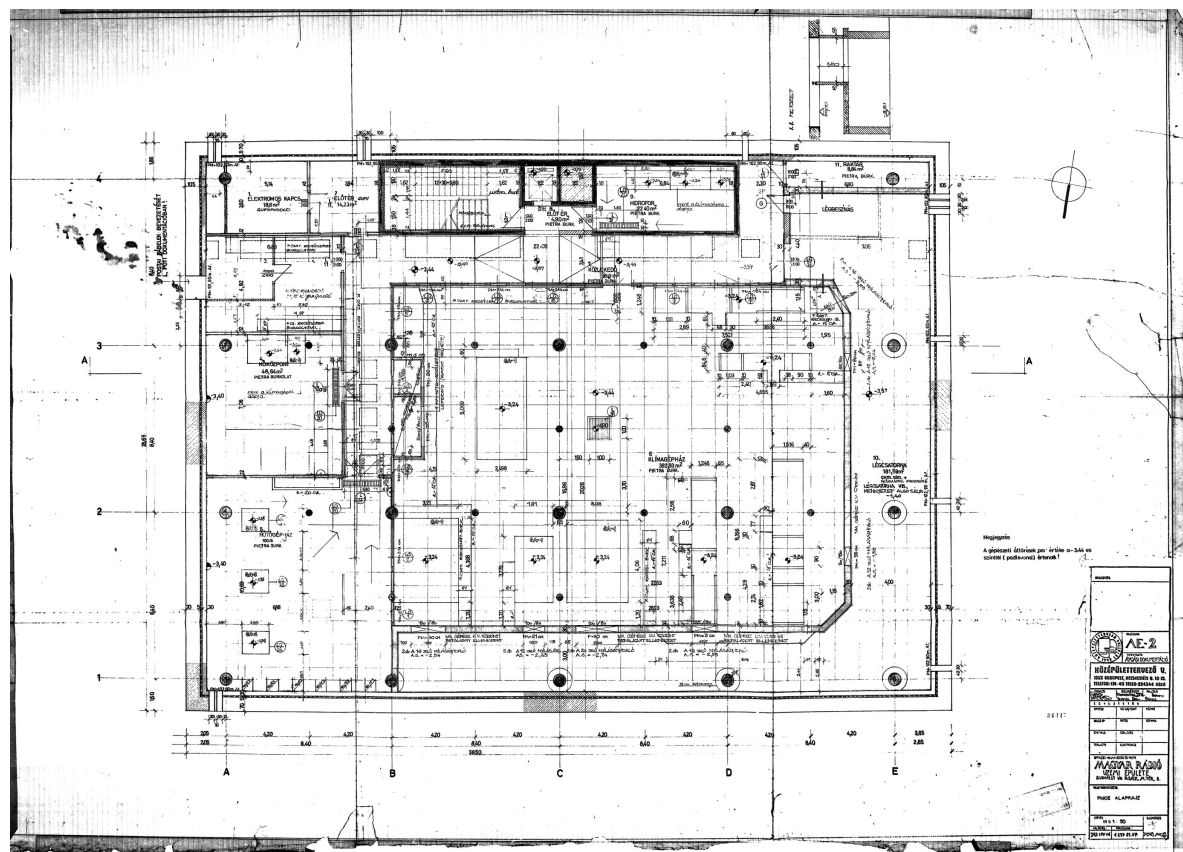
K-613 Magyar Telefonhírmondó és Rádió Rt. ügyviteli iratok, Magyar Telefonhírmondó és Rádió Rt igazgatósági üléseinek jegyzőkönyve I-II. kötet

KÖZTI Tervtár

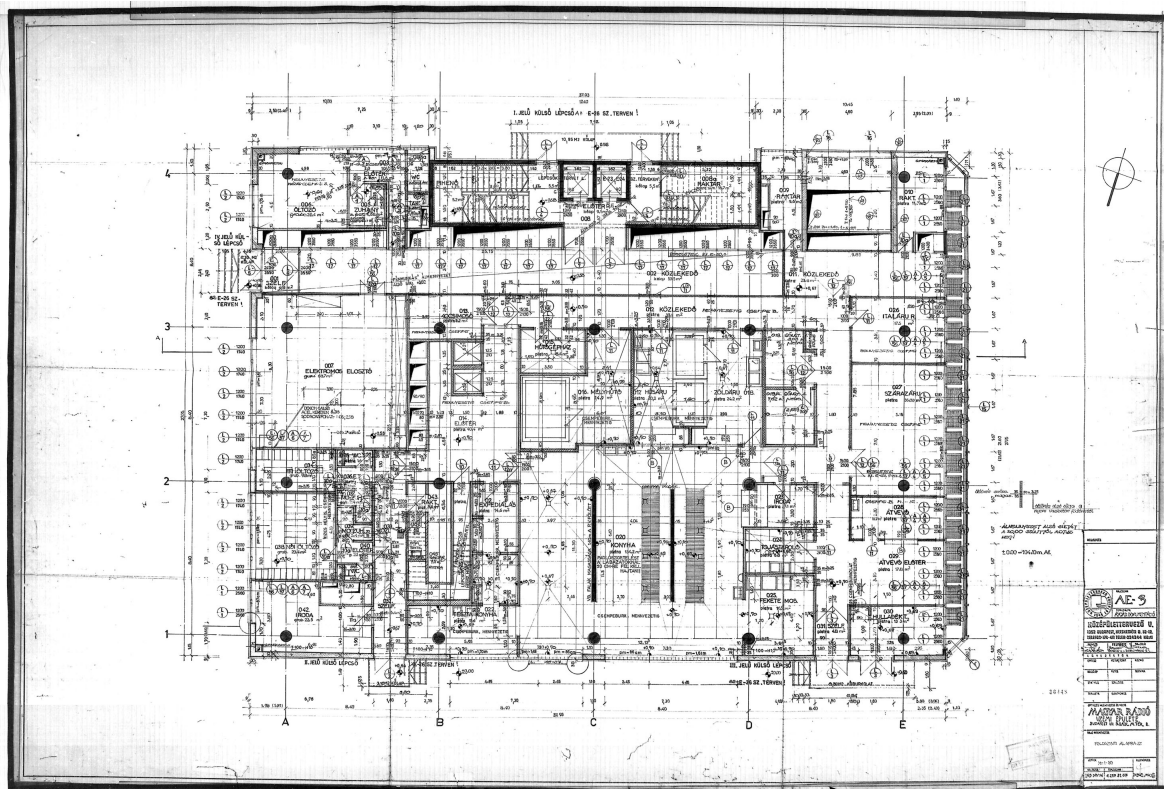
Magyar Rádió üzemi épületének tervei, 1979-1983

TERVEK

Tervek

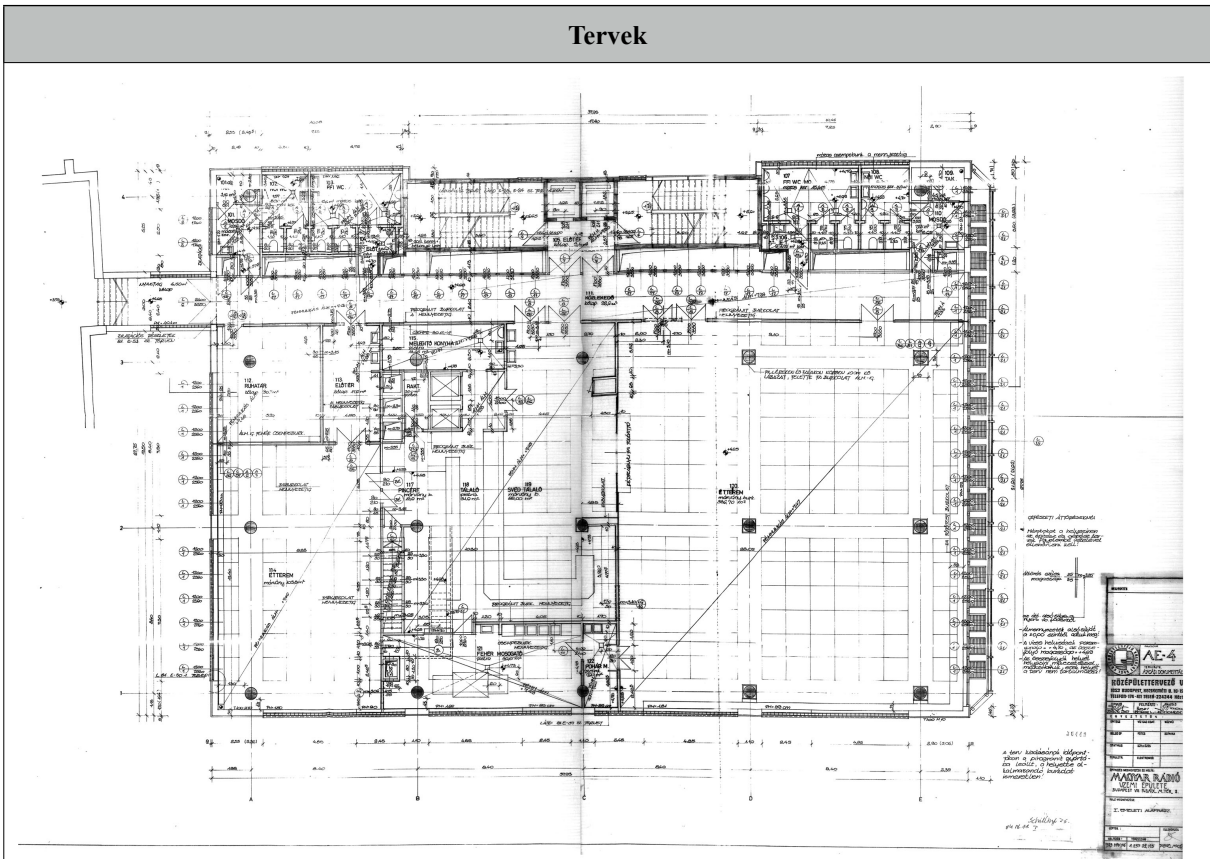


T1. Pince alaprajza. Középülettervező Vállalat - Fekete Lajos és Schilling Zsolt, 1983, átadási tervdokumentáció
KÖZTI Tervtár

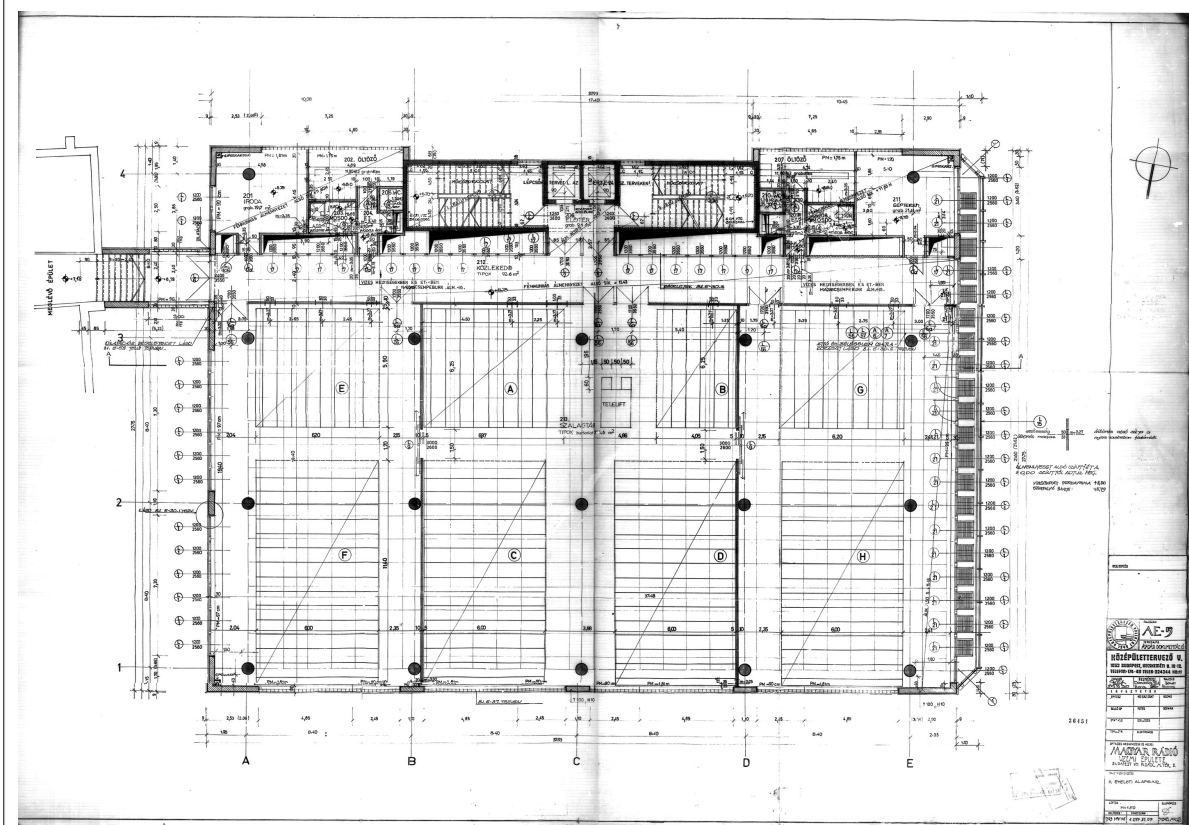


T2. Földszint alaprajza. Középülettervező Vállalat - Fekete Lajos és Schilling Zsolt, 1983, átadási tervdokumentáció
KÖZTI Tervtár

Tervek

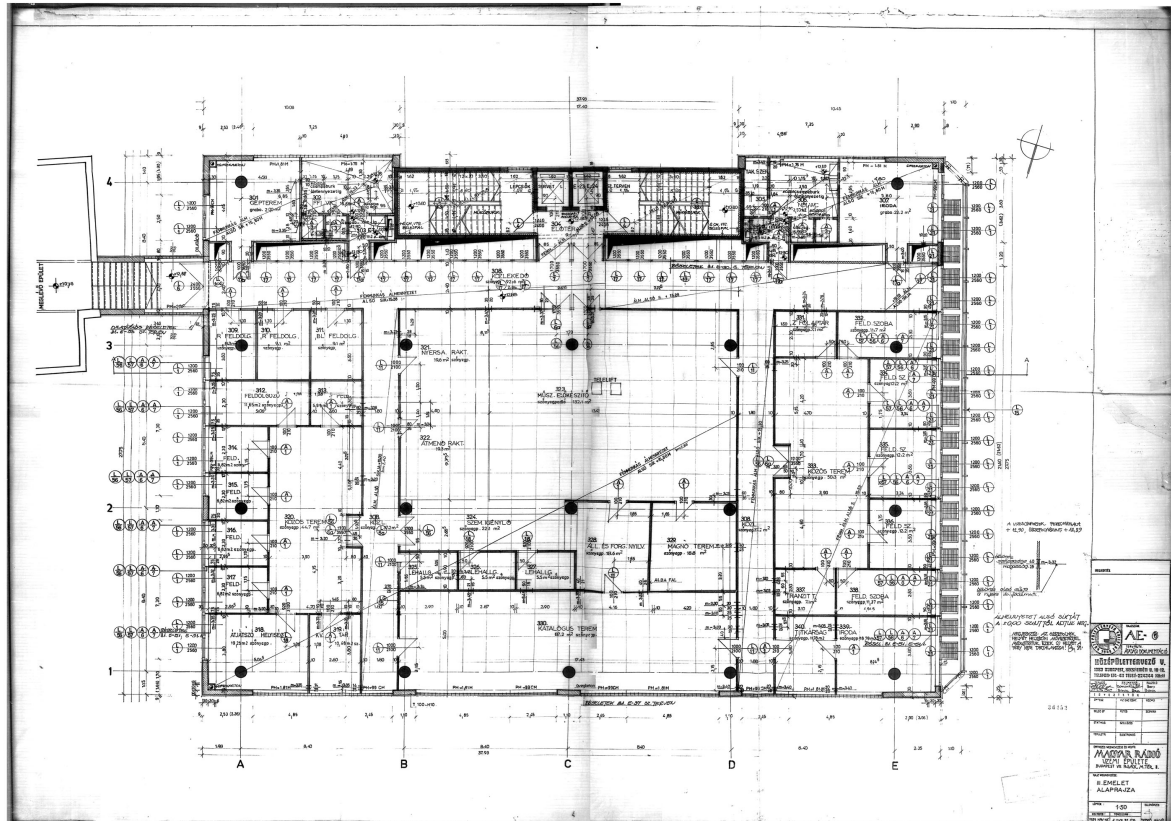


T3. I. emelet alaprajza. Középülettervező Vállalat - Schilling Zsolt, 1983, átadási tervdokumentáció
KÖZTI Tervtár

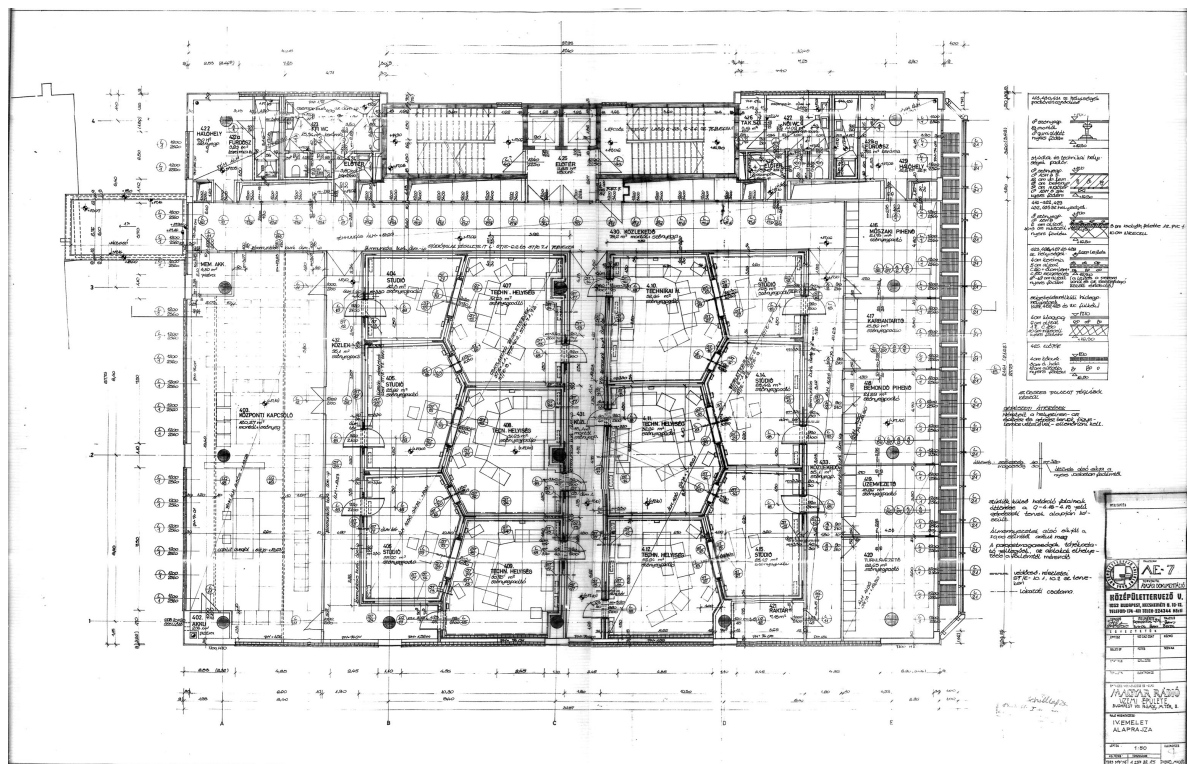


T4. II. emelet alaprajza. Középülettervező Vállalat - Schilling Zsolt, 1983, átadási tervdokumentáció
KÖZTI Tervtár

Tervek

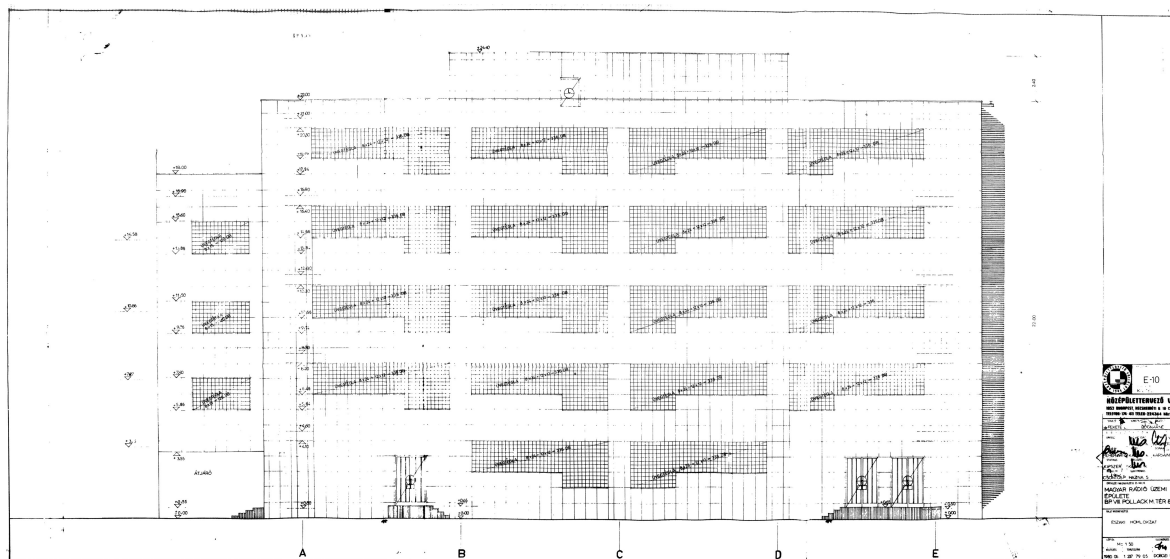


T5. III. emelet alaprajza. Középülettervező Vállalat - Schilling Zsolt, 1983, átadási tervdokumentáció
KÖZTI Tervtár

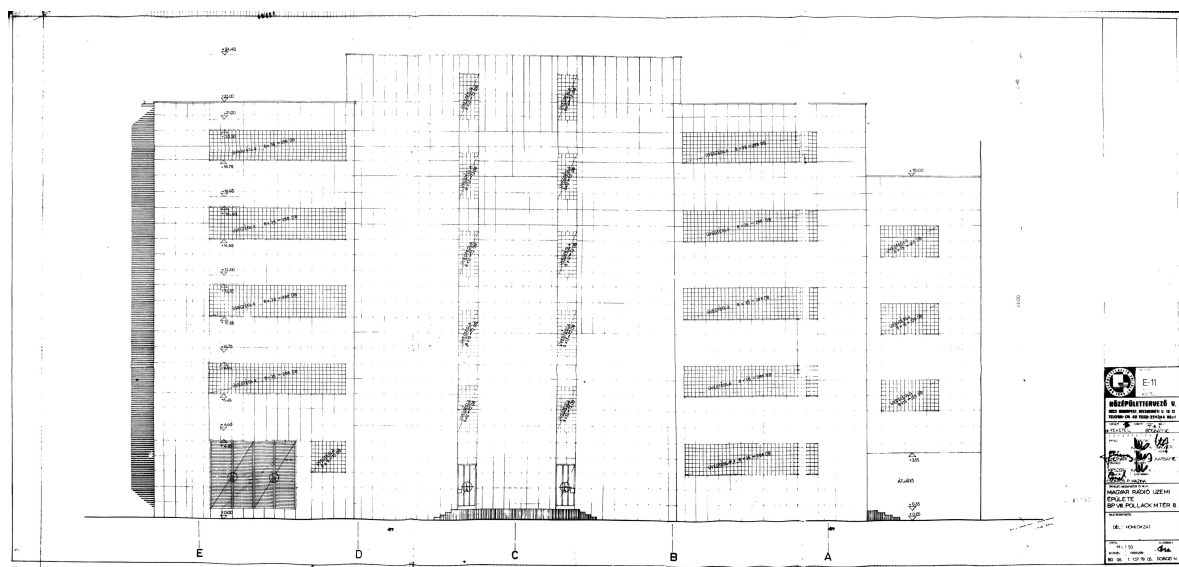


T6. IV. emelet alaprajza. Középülettervező Vállalat - Schilling Zsolt, 1983, átadási tervdokumentáció
KÖZTI Tervtár

Tervek

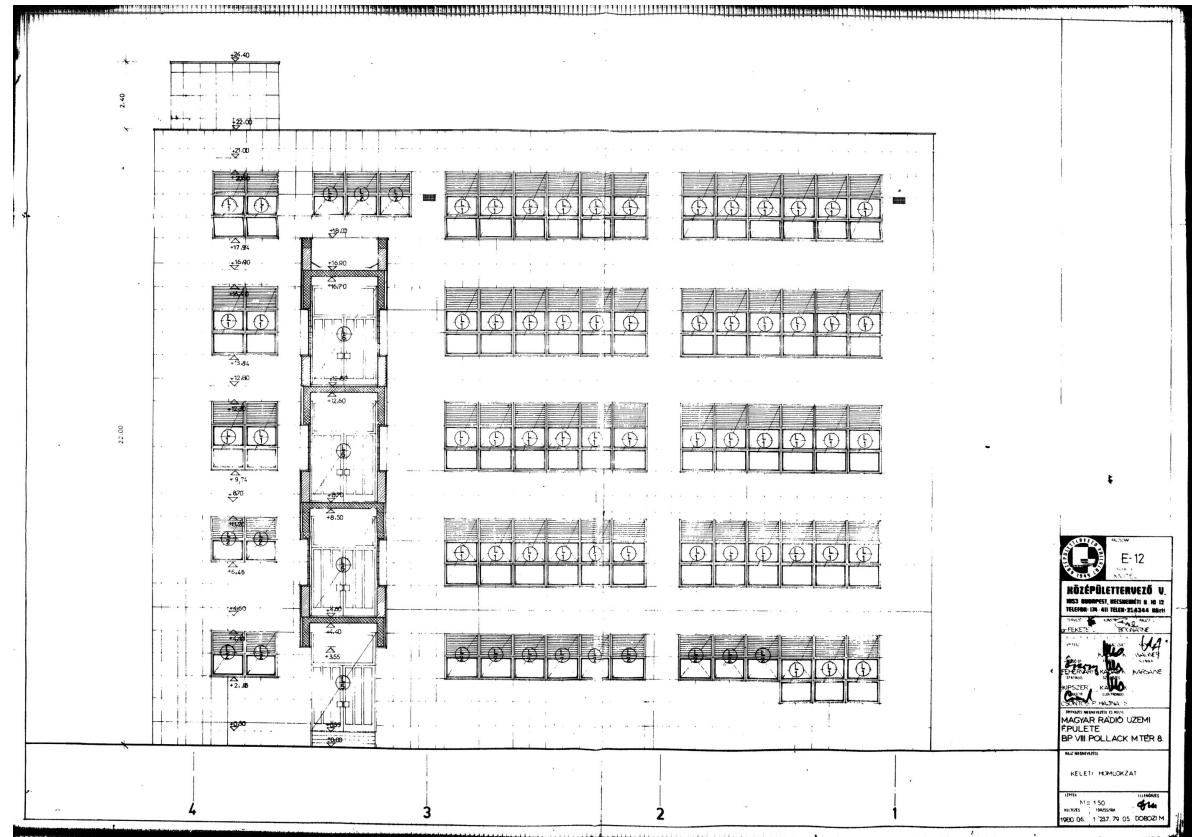


T9. Északi homlokzat. Középülettervező Vállalat - dr. Fekete Lajos, 1980. 06., kiviteli terv
KÖZTI Tervtár

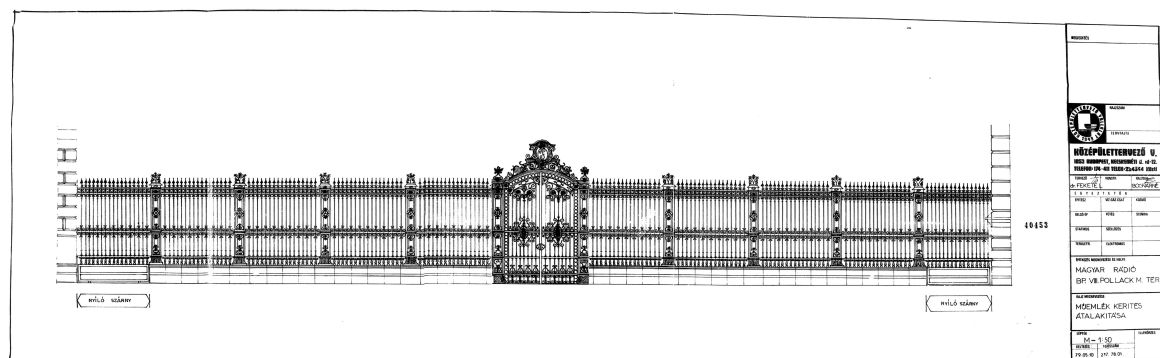


T10. Déli homlokzat. Középülettervező Vállalat - dr. Fekete Lajos, 1980. 06., kiviteli terv
KÖZTI Tervtár

Tervek



T11. Keleti homlokzat. Középülettervező Vállalat - dr. Fekete Lajos, 1980. 06., kiviteli terv
KÖZTI Tervtár



T12. Műemlék kerítés átalakítása. Középülettervező Vállalat - dr. Fekete Lajos, 1979. 05.
KÖZTI Tervtár

HELYSZÍNI FELVÉTELEK

TÓTH TIMEA, 2021

Helyszíni felvételek



H1. A Pollack Mihály térre néző homlokzat



H2. Az egykori Festetics-palota kertjének kerítése és kapuja

Helyszíni felvételek



H3. A kétszárnyú, neobarokk kapu, tetején a Festetics család címerével

Helyszíni felvételek



H4. Az északi homlokzat részlete a Pagoda felől

Helyszíni felvételek



H5. A keleti homlokzat és a nyaktag

Helyszíni felvételek



H6. A keleti homlokzat részlete

Helyszíni felvételek



H7. Az épület a délkeleti sarkától nézve

Helyszíni felvételek



H8. Klímagépház a pincében



H9. Légszatórna a pincében

Helyszíni felvételek



H10. A Rádió Múzeum terme a bejáratától észak felé nézve



H11. A Rádió Múzeum a bejáratától észak felé a keleti pillérsorral

Helyszíni felvételek



H12. A Rádió Múzeum az udvar felőli bejáratától dél felé nézve



H13. A Rádió Múzeum a bejáratától északnyugati irányba nézve

Helyszíni felvételek



H14. Közlekedőfolyosó a földszinten



H15. A közlekedőfolyosó észak-déli irányú szakasza a földszinten

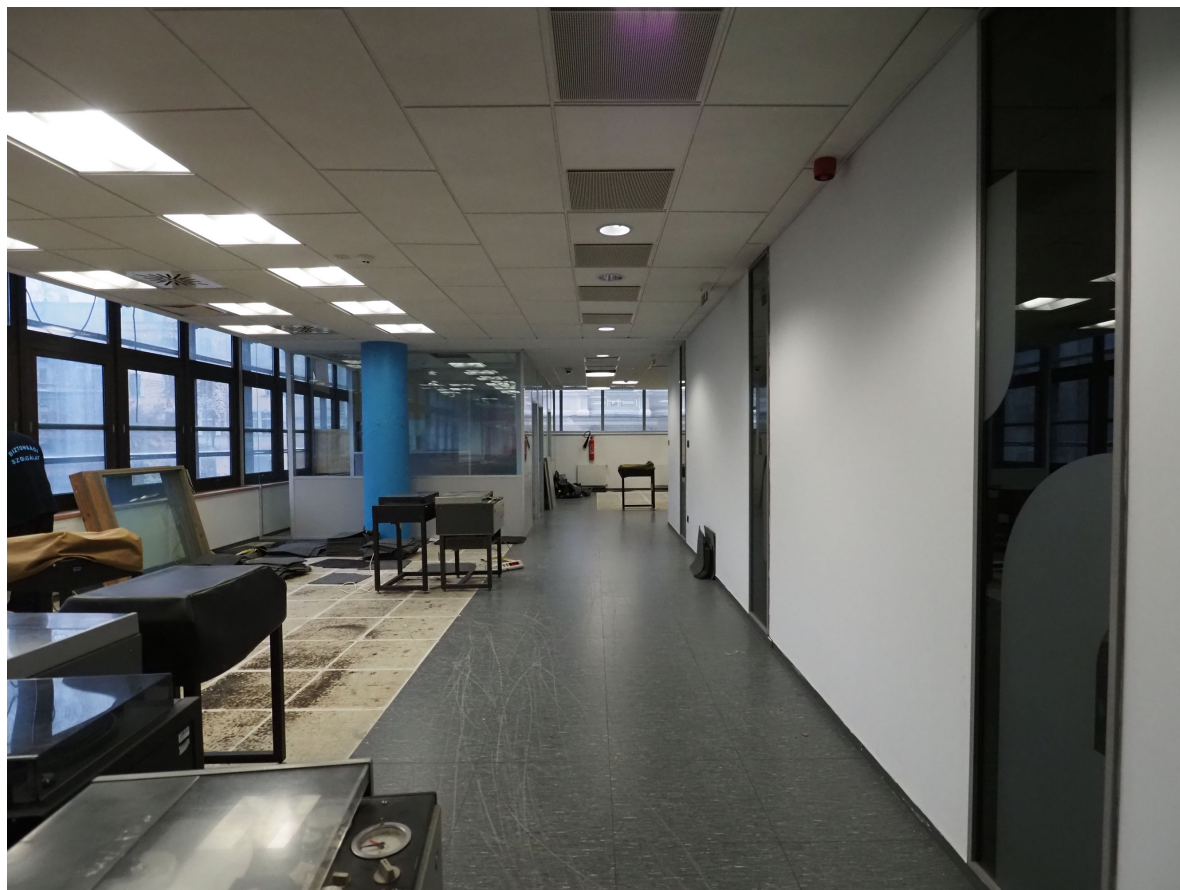


H16. I. emeleti közlekedőfolyosó

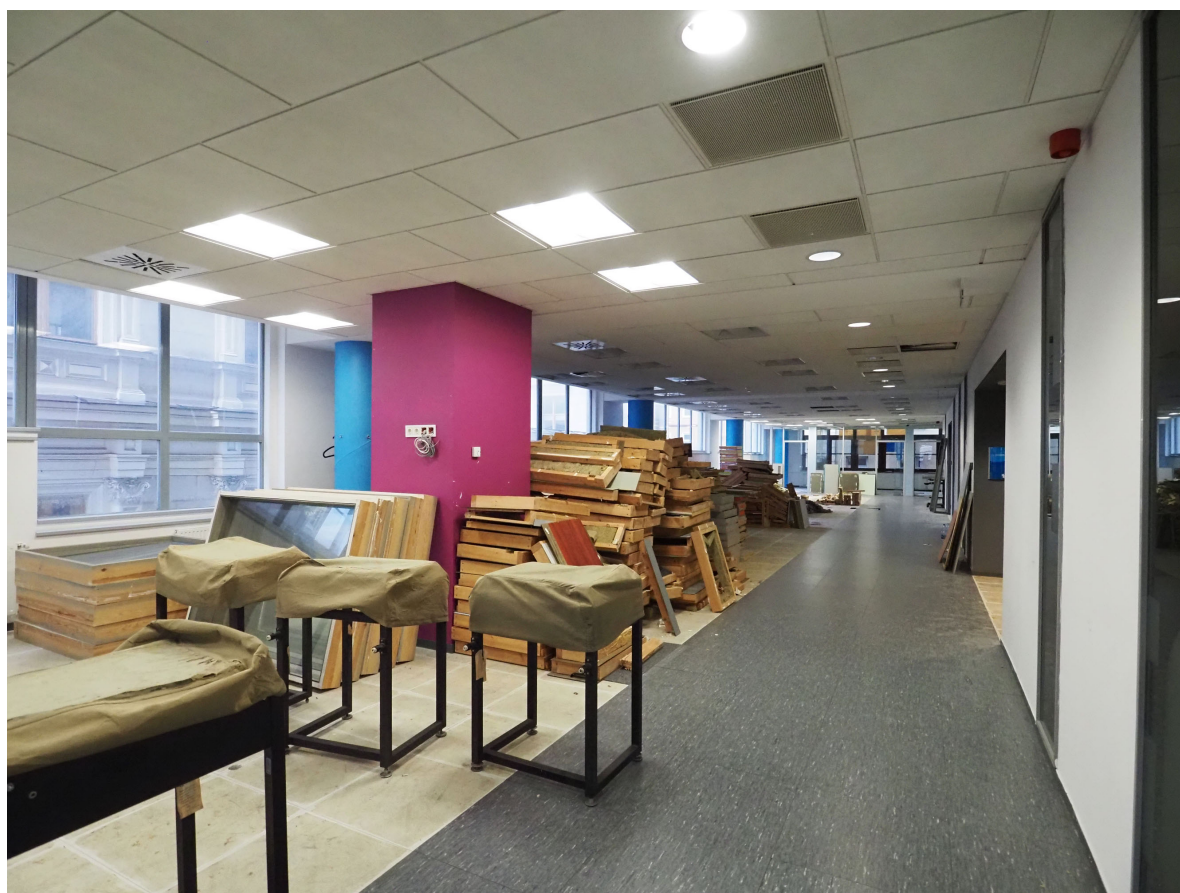


H17. A lépcső az I. emeleten

Helyszíni felvételek



H18. Az I/12. egylégterű iroda nyugati szakasza



H19. Az I/12. egylégterű iroda északi része

Helyszíni felvételek



H20. Az I/12. egylégtérű iroda keleti szakasza



H21. A II/10. szalagtár



H22. II. emeleti közlekedőfolyosó

Helyszíni felvételek



H23. Műszaki előkészítő a III. emeleten (III/19.)

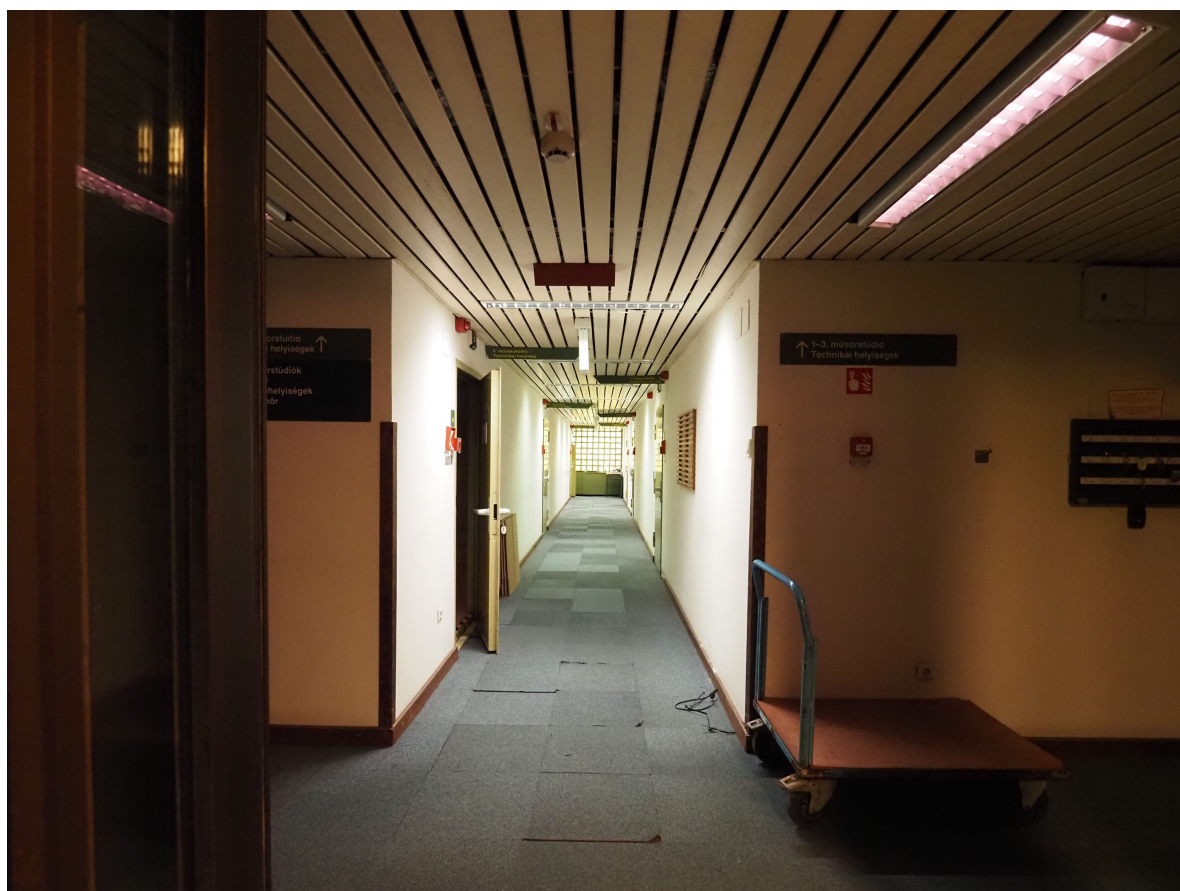


H24. Műszaki előkészítő a III. emeleten (III/19.)

Helyszíni felvételek



H25. Feldolgozók közös terme a III. emeleten



H26. A stúdiók közötti közlekedőfolyosó a IV. emeleten

Helyszíni felvételek



H27. A 4. stúdió technikai helyisége a IV. emeleten



H28. A központi kapcsoló a IV. emeleten